



Publicació
de Rosa Sensat

Juny 1998

P E R S P E C T I V A

E S C O L A R 2 2 6

L L E I D A

Taller de jocs matemàtics
al cicle inicial

L'educació física, el teatre
i el "laissez faire"

Internet: la biblioteca
desendreçada

Què és el TIC i per què és així

Edició i Administració:

Associació de Mestres Rosa Sensat.
Còrsega, 271 • Tel. 237 07 01
Fax: 415 36 80 • 08008 Barcelona
E-mail: pescolar@mrp.pangea.org

Consell de Redacció:

Anna Agenjo, Josep Callís, Rosa Carrió,
Ton Creus, Mercè Fluvià, Montserrat Galícia,
Marta Mata, Carme Ortoll,
Toni Poch, Teresa Serra

Directora:

Carme Tomàs

Directora adjunta:

Mercè Comas

Secretària de Redacció:

Carme Suaz

Disseny gràfic i coberta:

Vilaseca/Altarriba

Composició i muntatge:

Núria Hortal, Inge Trowsky

Dibuixos:

Werner Thöni

Fotòlits:

Coloren, S. L.

Impressió:

Romanyà-Valls

Subscripcions i distribució llibreries:

Associació de Mestres Rosa Sensat

Dipòsit legal:

B. 2090-1975-ISSN: 0210-2331

Subscripció anual:

Preu soci: 6.100 ptes. Preu no soci: 6.780 ptes.
P.V.P. 750 ptes.

Editorial:

Lleida

1

Monogràfic:

Lleida:

- Presentació. *Antoni Siurana* 2
Lleida, de la política educativa al Projecte
Educatiu de Ciutat. *Francesc Pané* 4
L'Institut Municipal d'Educació Ramon
Barrull. Objectius i Programes.
M. Glòria Peret Llovera 9
Les institucions educatives de Lleida:
una perspectiva històrica.
Jaume Barrull Pelegrí 15
Lleida, què la farà créixer després de
l'agricultura? *Ramon Morell* 24
La transformació urbanística i l'educació en
el cas de Lleida. *Ramon M. Puig* 32
Lleida. L'escola i la ciutat.
Xavier Ara Pascual 38
Oferta de recursos educatius municipals. 44

Escola.

Experiències escolars:

- Disseny, aplicació i avaluació d'un taller
de jocs matemàtics al cycle inicial.
Anna Costa, Mequè Edo, Montse Font i
Helena Forrellad 60
L'educació física, el teatre i el «laissez faire».
Montserrat Cumellas i Riera 69

Escola i societat.

Noves tecnologies:

- Internet: la biblioteca desendregada. Algunes
orientacions. *Lluís Quintana Trias* 75
Activitats complementàries:
Què és el TIC i per què és així.
L'Aquàrium de Barcelona, Departament
d'Educació 81

Novetats bibliogràfiques.

- Unitats didàctiques «El nostre món és un
projecte solidari». *Teresa Núñez de Arenas* 87
Altres novetats. 91

- Cartes als lectors i a les lectores.** 94

Lleida

Perspectiva Escolar va dedicar el monogràfic del número 170 (novembre de 1993) a la ciutat de Barcelona. La sacsejada desencadenada per la celebració dels Jocs Olímpics i especialment la transformació urbana feien oportú dedicar l'atenció a l'acostament entre l'escola i la ciutat.

Posteriorment, en el número 213 (març de 1997) es dedicà un monogràfic a Girona amb objectius molt semblants: potenciar una escola arrelada al seu entorn i facilitar el diàleg educatiu entre escola i ciutat, així com donar a conèixer la ciutat i especialment alguns aspectes de la seva activitat educativa, a fi de promoure un intercanvi entre escoles i realitats d'indrets més allunyats.

Aquest mes, *Perspectiva Escolar* té la satisfacció de presentar un nou monogràfic en la mateixa línia, dedicat a Lleida. Durant aquests darrers anys les ciutats han avançat molt en la seva consciència i sensibilitat educadora, i aquest fet s'ha traduït en multitud de projectes i iniciatives, tant en el terreny de les propostes globals, com ara «Ciutats educadores», «Projecte Educatiu de Ciutat», «Carta Municipal per a l'Educació Ciutadana»..., com en el de les iniciatives educatives adreçades a sectors de la població de tots els trams de la vida, a l'escola i a l'educació no formal, i també en aquells àmbits anteriorment no considerats educatius i que tant tenen a dir i a fer per l'educació dels ciutadans; ens referim a les àrees de salut, d'urbanisme, d'esports, de serveis personals o de finances.

En aquest monogràfic *Lleida*, hi trobem reflectida, no amb l'amplitud que voldríem, la voluntat educadora de la ciutat de Lleida, la seva trajectòria, que ve de lluny, i algunes de les seves realitzacions actuals en una simplificada fotografia del moment, que ben segur que la dinàmica generada deixarà desbordada ben aviat. Voldríem remarcar el treball colze a colze de l'Ajuntament i el seu Institut Municipal d'Educació, del Grup de Mestres per a la Renovació Pedagògica de Lleida, de la Universitat de Lleida i del seu Institut de Ciències de l'Educació i de tantes altres institucions i agents educatius de la ciutat que col·laboren obertament amb l'educació dels lleidatans.

Desitgem que aquest monogràfic serveixi a moltes escoles de diferents indrets de Catalunya per apropar-se a una Lleida progressiva, generosa i receptiva.

Presentació

Antoni Siurana

Alcalde de Lleida

El fet de néixer en una família concreta en un país concret i, és clar, en un moment concret, determinen, en bona mesura, el futur d'un infant. Un alcalde també és conscient de la influència que la ciutat que governa exerceix sobre els infants del seu municipi. Cada municipi és un món diferent. La seva ordenació urbana, les seves fonts de riquesa, el seu ambient cultural i, òbviament, les seves escoles, determinen el futur dels infants i, en conseqüència, el de la ciutat.

Reflexionant sobre tot això, a petició de *Perspectiva Escolar*, he de dir que la ciutat de Lleida ofereix als seus infants un futur esperançador. Lleida és ja una ciutat equilibrada en el seu desenvolupament urbà, amb uns barris dotats dels necessaris equipaments cívics i esportius, als quals hom pot accedir, caminant, en un recorregut que no sobrepassa els 15 minuts des de qualsevol dels seus extrems. Barris correctament comunicats amb una bona xarxa de transport públic. Barris amb l'empenta que els confereix una sòlida representació associativa de veïns i altres moviments ciutadans.

Lleida és una ciutat que ofereix una àmplia gamma de serveis al seu entorn agrícola i ramader, font de la seva riquesa, que la connecta directament amb un entorn natural, en el qual destaca el parc natural de La Mitjana, la cura del qual està promovent una nova sensibilitat pels afers relacionats amb el mediambient. A Lleida, ens trobem amb una estreta relació, única a Catalunya, entre la seva base productiva

i la preocupació mediambiental. A Lleida, aquesta relació és natural. Conrear-la és un eix de la política municipal.

Lleida ha passat, en pocs anys, d'ésser reconeguda per la silueta de la Seu Vella a ser coneguda pel seu gran esclat cultural. Des de la producció de *grafitti* a les mostres de plàstica contemporània, local i forana; des de la promoció dels grps locals de rock fins a les audicions de música clàssica a l'Auditori Municipal; des del Centre de Títelles i l'Aula de Teatre fins als festivals de Cinema Llatinoamericà i d'Animació; són múltiples les oportunitats de fer i gaudir de la cultura. Ningú amb l'empenta de dedicar-s'hi no trobarà cap excusa per deixar de fer-ho.

Lleida és, també, per voluntat pròpia, una ciutat educadora. Immersa en el moviment de ciutats educadores i promotora de la figura de Defensor de l'Infant. Una llarga tradició empara aquests moviments: la creació republicana del Liceu Escolar, el mestratge dels Miret, Barrull, Rúbies, etc., la fidelitat a Rosa Sensat, la recuperació pública, per la Paeria, de les Escoles Espiga i Alba, quan finalment l'escola catalana pot ser, també, l'escola pública. Avui, l'Institut Municipal d'Educació dona suport a les noves generacions de mestres que malden, entre conegudes dificultats, per continuar aquesta generosa tasca.

Algunes d'aquestes qüestions són tractades, en aquest monogràfic dedicat a Lleida, per reconeguts especialistes. La importància de la relació infant-ciutat, que tot just podem esbossar, dona per omplir moltes pàgines més. Una darrera reflexió, però: si, com hem vist, aquesta relació és cabdal en la formació i en el futur dels infants, és del tot necessari atorgar un nou protagonisme als ajuntaments en l'àmbit de l'educació. Amb més competències municipals en educació tindriem menys problemes o els existents tindrien més fàcil solució. A Lleida ja estem treballant en aquesta direcció.

L'autor argumenta sobre la gran transcendència educativa que la ciutat té per als seus ciutadans de totes les edats i reclama per a Lleida ser una ciutat educadora amb totes les conseqüències. Aquest ambiciós projecte de política educativa es concretarà en la Carta Municipal per a l'Educació.

Lleida, de la política educativa al Projecte Educatiu de Ciutat

Francesc Pané

Regidor d'Educació

No és comprensible que a les acaballes del segle XX els municipis no tinguin, en matèria d'educació, altres competències que les de la cessió de solars per a l'edificació d'escoles i el seu manteniment.

La ciutat —el poble— és l'indret on neix l'individu. És en la ciutat que l'individu creix en estatura i en identitat humana. En la ciutat és on s'aprèn el llenguatge —els llenguatges— i on la complexitat semàntica de les coses i de les persones materialitza el projecte de l'individu. La ciutat —el poble— dóna entitat (cal dir «social»?) a la persona. No hem vist ningú que «aprenqués» en l'abstracta pertinença a l'Estat o a qualsevol altra forma política teòrica d'organització social. Tots aprenem en el marc de les cases concretes, que alineen carrers i dibuixen places. Aprenem apropiant-nos dels signes concrets del nostre entorn concret i retornant-los, transformats, en actitud, gest i llengua, a aquest entorn concret.

Transformem la nostra història individual i col·lectiva —que és com dir que la «fem»— sobre la base del nostre ròdol palpable, tangible: entorn de carn animada i de materials amb ànima simbòlica.

L'escola no és concebible al marge de l'esdevenir urbà. És una secreció d'aquest magma viu: potser la seva quintaessència.

Però l'escola, tot i el que representa, tot i el que és, no exhaureix —ni de bon tros— les realitats educatives que es produeixen espontàniament i per voluntat en el cos social de la ciutat —del poble. La vida ella mateixa, dels carrers i dels espais bastits per a la socialització (espais veïnals, culturals, esportius, etc.) és una constant font d'aigua educativa. Constant, i afortunadament inevitable. Això és així d'ençà que s'inventà el Neolític, almenys.

No és comprensible, doncs, que l'ensenyament no estigui municipalitzat fins al moll dels ossos.

Ni és comprensible que l'educació sigui, encara avui, una matèria delinqüescent, sense columna vertebral, sense formes estables, sense cap rosa dels vents que indiqui camins i utopies enllà de l'horitzó previst o previsible. Diem l'«educació», no l'ensenyament, que sí que té ordenació (massa i tot) des de fa segles i segles.

El moviment de «ciutats educadores» intenta explicar a bastament aquells extrems del fet educatiu que volíem, suara, descriure; intenta, potser, de formalitzar aquests extrems. Comença d'haver-hi una consciència rotunda respecte de la responsabilitat que té la ciutat —el poble— en la «per-fecció» de l'individu social, més ençà i més enllà de les pretensions lloables de l'escola i del sistema curricular pel qual aquesta es regeix. És com si la ciutat es despertés i s'adonés de sobte que l'educació que s'hi va perfent segueix unes remotes pautes similars a un currículum extens, cardinal, però divers, immensament divers.

Lleida vol incorporar-se al corrent impetuós que davalla, muntanyes avall, per la llera d'aquesta consciència. No es tracta pas d'una afirmació administrativa: «Lleida, ciutat educadora»!; ni d'un enunciat plasmàtic i volàtil. Lleida vol obrar en conseqüència amb la seva essència urbana —política, per tant— i amb la seva identitat distinta. Lleida —com tota altra polis— no és que vulgui «educar»: educa, simplement. I com que això és d'aquesta manera i com que la ciutat en té la consciència, Lleida s'incorpora al moviment estructurador de formes amb què donar consistència expressiva a aquesta educació seva.

La Regidoria d'Educació ha impulsat la creació de l'Institut Municipal d'Educació «Ramon Barrull» amb la clara intenció de dotar-se de tots aquells instruments que té i/o pot tenir a l'abast la municipalitat per impulsar polítiques tendents a la comprensió del fet educatiu entre

6 Lleida



la ciutadania; i tendents, igualment, a la impulsió d'esforços inexplorats fins ara per fer més viva aquesta educació ciutadana.

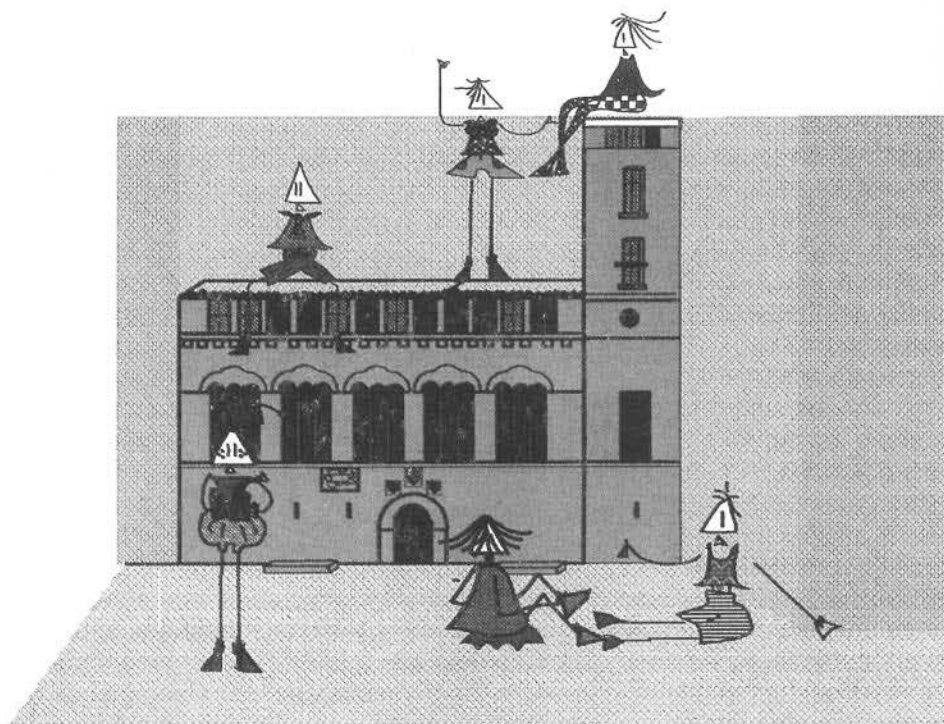
Hem nascut en la comprensió que la formació personal no té límits temporals d'edat. Si Lleida és una de les poques ciutats catalanes amb un percentatge altíssim d'escoles bressol municipals, també ha de ser una de les ciutats que garanteixi més formació al llarg de la vida. És una il·lusió nostra, però també és el nostre deure.

En efecte, hi ha àmbits no regulats per les administracions superiors en què l'educació es desplega, com qui diu, secretament. La intenció nostra és de fer-les aflorar i d'injectar-hi recursos perquè granin a prelet: la formació de pares i mares, el suport a l'activitat socialitzadora dels ancians, la formació de les persones emigrants, l'assistència a mares joves i amb recursos escassos, la socialització del joc infantil, la promoció de l'activitat cultural i de lleure de l'adolescència; la cultura dels drets dels infants a ser tinguts com el que són: ciutadans diversos i de ple dret...

Ens hem adonat de la multiplicitat d'«agents educadors» que posseeix la ciutat. Hem descobert una cosa tan simple com que les associacions veïnals són una escola viva, com que les entitats que despleguen formes i continguts culturals són una escola viva. Hem davallat a l'elementalitat de saber que els agents socials tenen un protagonisme obvi en la formació cívica, ètica, política, de la nostra gent; i que aquest protagonisme igualment el tenen els partits polítics, la universitat, els grups de joves, els col·legis professionals i un llarg etcètera encara.

Ens hem adonat d'una cosa tan simple com que l'Ajuntament no actua gaire d'acord amb una coordinació interdepartamental a favor de l'educació en les seves accions; com si cada despatx fos un món que s'inicia i acaba just en el clos dels seus papers. La cultura i l'educació, en canvi, impregnen —o han de fer-ho— qualsevol acte que s'executa en matèries tan diferents com són, de fet i per exemple, l'urbanisme, els serveis personals, la salut pública, l'ordenament mateix de les finances, la participació veïnal, l'esport o la seguretat i protecció ciutadanes...

Hem descobert una qüestió tan elemental com que qualsevol acte que la municipalitat faci, ha de fer-lo pensant transversalment: pensant que afectarà segments de població diversa, que obrarà a favor o no de l'educació imaginada com a necessària; que actuarà o no com un



acte de transformació de les condicions i prejudicis culturals adquirits per la població...

Però hem descobert més encara: que en el teixit de les múltiples propostes civils que projecta la ciutat, hi repetim indègudament, potser, esforços; i que, per contra, hi deixem desatenses àmplies àrees d'actuació educativa, profundament necessàries, altrament.

Aquestes són pobres descobertes, elementals, diríem. Les intuïem, certament. Però no ens havíem mai aturat a pensar-hi, massa apressats a fer i a subvencionar allò que es fa; massa apressats a administrar els quatre anys corresponents de mandat municipal.

Hem volgut incardinar el bagatge de propostes que és possible de fer des de l'Administració local i el d'aquelles que podem reclamar solidàriament dels agents educadors de la ciutat. I hem volgut deixar escrits, negre sobre blanc, quins són els compromisos que l'Ajuntament, en nom de la ciutadania i en la seva representació, vol assumir en matèria d'educació per a la seva gent.

Aquest gest s'ha traduït en un esborrany de «Carta Municipal per a l'Educació ciutadana» que tot just els dies en què *Perspectiva Escolar* publiqui aquest número, veurà esmenat el seu text i el tindrà en disposició d'una redacció definitiva i llesta per al judici del Ple.

En la mesura que hem anat escoltant i repensant aquests assumptes, hem hagut de concloure que una ciutat no és, en essència, diferent d'una comunitat educativa determinada. En conseqüència, si un centre escolar té un projecte educatiu, la ciutat, ella mateixa, hauria de tenir el seu projecte educatiu. La redacció de l'esborrany de la «Carta Municipal per a l'Educació», i la lectura de les esmenes que hom hi ha fet, ens ha confirmat l'existència certa d'aquest projecte educatiu. S'esdevé que resta ocult a la ciutat fins que ens hi submergim per entendre-hi i per entendre'l, encara verge i amb prou feines ordenat. El treball ens ha confirmat en la idea que la «Carta» ha de ser desplegada tot just en i per aquest Projecte; que el Projecte Educatiu de la Ciutat ha de ser-ne l'instrument efectiu, la màquina motora; i que incardinar-lo significa sumar-hi el protagonisme essencial dels que hem denominat —segurament perquè no tenim una altra denominació més clara— «agents educatius». Sense ells, aniríem a ulls clucs, o no aniríem enlloc, que és prou pitjor.

L'autora exposa els objectius que portaren el Consistori a la creació de l'IME de Lleida l'any 1997, i explicita les seves funcions i els seus programes.

L'Institut Municipal d'Educació Ramon Barrull. Objectius i Programes

Ara fa poc més d'un any es va crear, per acord del Ple de l'Ajuntament de Lleida, l'Institut Municipal d'Educació.

**M. Glòria Peret
Llovera**

Gerent - IME

En la sessió del dia 3 de març, els membres del Consell d'Administració van aprovar solemnement que aquest Institut portés el nom de Ramon Barrull en record i honor del mestre lleidatà que dedicà la seva vida professional al servei de l'educació dels nois i noies des d'un sentit profund d'arrelament al país i des d'una convicció plena en els valors democràtics i que col·laborà activament en la formació permanent del professorat a través de la seva vinculació amb el Grup de Mestres per a la Renovació Pedagògica, amb una presència constant en l'organització de les Escoles d'Estiu.

En el transcurs d'aquest primer any, la finalitat per la qual s'ha creat l'Institut Municipal d'Educació Ramon Barrull ha orientat la planificació de les actuacions futures i de les que ja s'han dut a terme o s'estan desenvolupant encara.

«La finalitat de l'IME és impulsar i potenciar l'acció educativa municipal a la ciutat, i contribuir, així, a donar resposta adequada a les necessitats i aspiracions educatives, no solament del sector escolar, sinó dels diferents col·lectius de la societat, establint un diàleg obert i una estreta col·laboració entre les administracions educativa i local

Aquesta informació ha estat publicada al núm. 0 de la revista de l'IME, *Liceu*.

i atenent també les necessitats, suggeriments i propostes sorgits dels Consells Escolars, de les AMPAs, de les AAVV, dels col·lectius de joves i adults...»

D'acord amb els principis subscrits a la Carta de Ciutats Educadores, l'Institut Municipal d'Educació Ramon Barrull vol contribuir a:

- Fomentar el creixement equilibrat i harmònic de la ciutat en la seva oferta educativa donant-li identitat pròpia.
- Fomentar l'educació en la diversitat, la solidaritat i la igualtat.
- Fomentar el coneixement i l'estimació de la ciutat, l'educació cívica.
- Fomentar el creixement, la formació personal i la promoció professional.
- Fomentar la informació, la participació i l'associacionisme.

Els *objectius de l'IME* són, fonamentalment, i d'acord amb els seus Estatuts:

1. Dirigir i planificar l'activitat, l'estructura i l'administració dels centres educatius de la ciutat de Lleida mantinguts per l'Ajuntament.
2. Dotar els centres de titularitat municipal —i aquells altres de titularitat municipal la gestió dels quals no depèn d'aquest Institut, si s'hi subscriu conveni— dels serveis de formació, programació, recursos educatius, recerca, avaluació, orientació, inspecció, recursos per a la renovació pedagògica i suport a la docència i als alumnes i als seus pares.
3. Participar i col·laborar en la gestió dels centres docents de la ciutat.
4. Intervenir en la gestió d'aquells centres que tinguin una o altra forma de conveni subscrit amb l'Ajuntament de Lleida.
5. Participar en la planificació i creació de nous centres escolars a la ciutat.
6. Ajudar els pares d'alumnes en general en la seva responsabilitat educativa en el marc de la ciutat de Lleida a través de programes de suport i informació.
7. Ajudar els infants i joves amb dificultats educatives especials o amb dèficits psíquics o físics, per a la màxima integració possible al cos social de la ciutat.
8. Articular totes les possibilitats a l'abast de l'Administració municipal a fi d'assegurar la formació continuada dels adults. Cooperar amb altres instàncies formatives de l'Ajuntament de Lleida la funció de les quals és aconseguir la inserció en el món laboral de la població jove i dels adults amb dificultats. Cooperar en la formació dels



Nois i noies a la Seu Vella.

ciutadans i ciutadanes per a la seva participació en l'estructura associativa i participativa de la ciutat.

9. Facilitar la formació permanent i els recursos necessaris perquè el professorat de tots els nivells educatius, en exercici a la ciutat de Lleida, puguin trobar el suport escaient per a la renovació dels seus coneixements científics, didàctics i pedagògics, tot ajudant a l'estimulació de la tasca docent i a la seva valoració personal i social.

10. Facilitar als escolars els serveis mèdics i psicopedagògics i d'higiene.

11. Impulsar la coordinació amb les institucions públiques i privades que, a la ciutat de Lleida, treballen per a la millora de la qualitat docent en tots els nivells educatius i en l'educació cívica en els seus múltiples vessants.

12. Qualsevol altres relacionats amb la matèria educativa relativa a la població de Lleida.

Els diversos projectes en curs i els que és previst d'anar executant conformen els programes que l'IME té preparats per dur a terme el seu Pla d'Actuació.

Programa d'escoles bressol. Comprèn la direcció i planificació de l'activitat, l'estructura i l'administració de les vuit escoles bressol que avui té en funcionament l'Ajuntament i que atenen un conjunt de 268 nens i nenes d'un a tres anys i 260 famílies.

Les escoles bressol municipals són un element capdavanter en la formació dels petits ciutadans i ciutadanes. Es fonamenten en un projecte educatiu que es caracteritza per:

- Una dimensió social harmònica per a la ciutat, connectada als trets diferenciadors de l'entorn, la família i l'escola.
- Una utilitat pública significativa, de la qual és l'element bàsic la seva distribució per barris.

Aquest projecte educatiu vol ser un element per potenciar, des de l'entrada a les escoles bressol municipals, les possibilitats inherents als nens i les nenes i detectar mitjançant la prevenció els dèficits que puguin tenir.

Les escoles bressol desenvolupen totes les activitats necessàries per aconseguir uns centres oberts i integradors mitjançant:

- L'atenció a cadascun dels seus membres, per tal que formin una veritable comunitat afectiva per a tots i totes i ofereixin una formació integral de la persona.
- La capacitat de superar les diferències socials d'origen, solidària amb la realitat que l'envolta, autònoma en la seva planificació educativa i desperta al sentit crític dels alumnes.

Per atendre l'educació dels nens i les nenes de les escoles bressol municipals, l'equip està format per: una coordinadora, 22 mestres, un equip de 3 psicòlogues i una psicopedagoga, el personal dels menjadors i el personal de neteja i manteniment.

Programa de centres. Inclou les actuacions que es fan en els centres públics dependents de l'IME —manteniment d'edificis, inversions, neteja, conserges.

El programa *Educar en la comunitat* pretén ajudar els pares d'alumnes en general en la seva responsabilitat educativa en el marc de la ciutat de Lleida, facilitant suport i informació a les AMPAs i a tots els pares i mares que vulguin constituir grups de reflexió, així com organitzar xerrades-col·loqui.

Es preveu també la creació d'espais adients per oferir als infants un

ambient ric en possibilitats de joc, experimentació i relació amb altres infants i diferents adults. Es tracta de facilitar un espai per a l'encontre i el joc compartit entre pares i fills i poder comptar amb el suport d'educadors.

Continuar organitzant conjuntament amb el Grup de Mestres i l'Institut de Ciències de l'Educació de la UdL —i altres agents educatius, si escau— jornades i fòrums que propiciïn el debat, el diàleg i la reflexió a l'entorn de l'educació, entre els diferents membres que integren la comunitat educativa.

El programa de formació permanent *L'educació al llarg de la vida* té per objectiu facilitar a les persones joves, adultes i grans del municipi, coneixements que els han de ser útils per a una lectura del medi en què es desenvolupa la seva vida social i cultural; coneixements sobre els quals fonamentar les relacions humanes, la cooperació i el gaudi del medi ambient i social. Facilitar-los l'accés a la informació i potenciar la participació activa dels ciutadans i de les ciutadanes de la nostra ciutat. Aquest programa es fonamenta en un concepte d'educació diversa, flexible i accessible en el temps i en l'espai i en la incidència que tenen per a l'educació els aprenentatges fonamentals que constitueixen per a cada persona els quatre pilars del coneixement: aprendre a conèixer, aprendre a fer, aprendre a viure junts, aprendre a ser. Les propostes de cursos, tallers, xerrades... s'enfoquen cap a l'orientació vocacional, l'educació en el temps de lleure, el coneixement i la millora de les competències personals i el coneixement i l'ús de les noves tecnologies.

Dins de l'àmbit de l'educació al llarg de la vida, és objecte d'atenció especial la *Formació permanent del professorat* de les etapes infantil, primària i secundària de la ciutat i, en especial, facilitar i potenciar l'actualització pedagògica i didàctica del professorat de les escoles municipals.

La creació del *Premi Batec a la recerca i a la innovació educatives* vol ser un incentiu i un reconeixement a la tasca docent i a la seva valoració personal i social.

Programa escolar. Direcció, planificació i coordinació des de l'IME de les activitats del Programa Educatiu Municipal adreçat als escolars i al professorat dels centres públics i concertats de la ciutat, el qual és participat per les Regidories d'Educació, Serveis Personals, Cultura, Medi Ambient i Salut Públics i Urbanisme, comptant

també amb la col·laboració de diverses institucions i entitats educatives de la ciutat per a la seva realització.

Programa d'educació en l'oci i el temps lliure. L'Institut Municipal d'Educació Ramon Barrull ha posat en marxa aquest programa impulsant la creació d'una xarxa de *Ludoteques* municipals, enteses com a espais amb equipaments lúdics i significatius, dirigits per un equip estable i professional, amb un projecte específic de joc i activitat lúdica, obert als nens i nenes de tres a dotze anys.

En aquesta mateixa línia, el passat mes de juliol es va iniciar el programa de *Colònies infantils* per tal de donar l'oportunitat de gaudir d'unes vacances educatives, en plena natura, a aquells segments de població infantil provinents de famílies amb escassos recursos econòmics.

Coincidint amb l'obertura de la nova seu de l'IME, es posarà en marxa el *Centre de Documentació, Orientació i Recerca*. Especialment pensat per donar suport a la tasca dels educadors i educadores de les escoles bressol municipals, però també com a servei a la formació i orientació dels mestres d'educació infantil i primària i, encara, de la secundària, el centre DOR aglutinarà els serveis que l'Ajuntament, a través de l'IME, pot prestar per a una formació permanent individualitzada, per a la consulta i informació, per a la recerca educativa i per a l'orientació professional.

L'autor fa l'anàlisi de les tendències de les institucions educatives de Lleida, des de la primera meitat del segle XIX fins al final del règim franquista. El primer govern progressista —municipal i provincial— intenta pal·liar, en la mesura d'allò que es possible, l'estat de secular abandonó en què es trobava l'escola, principalment l'escola pública. Aquesta és una història que es mourà al llarg de més d'un segle entre uns períodes en els quals hi ha un progrés —molt lent— de l'escola pública on apareixen les iniciatives de millora del magisteri i uns períodes més llargs en què és l'escola religiosa la gran beneficiada.

Les institucions educatives de Lleida: una perspectiva històrica

Primer van ser els progressistes

*Jaume Barrull
Pelegrí*

La història de les institucions educatives contemporànies a la ciutat de Lleida s'inicia, principalment, amb el govern progressista, durant la Regència d'Espartero. Aquest govern comença, aleshores, a aplicar un programa activament reformista en molts camps de la vida ciutadana i, entre ells, el de l'educació.

Així, a l'inici d'aquest període, 1840, més enllà de l'escola primària, que fàcilment podem imaginar com a molt precària, trobem les següents institucions escolars: el Seminari Diocesà, creat el 1722, el col·legi per a nenes de l'Ensenyança (1752), l'Acadèmia Científica (1839) i el Col·legi d'Educació que preparava els estudiants de batxillerat i de magisteri.

Els progressistes, doncs, emprengueren una reforma dels ensenyaments que passava, bàsicament, per la creació de nous centres escolars de caràcter públic. L'actuació més visible d'aquest esforç, doncs, va ser la creació de l'Institut Provincial de Segon Ensenyament i de l'Escola Normal de Mestres.

L'Institut, que més d'un segle després havia de portar el nom del

poeta Màrius Torres, creat el 1841 i inaugurat l'any següent, s'avançava en quatre anys a l'ordenació de l'Estat sobre aquests centres d'ensenyament. En part, això s'explica perquè el procés de creació es produí en el marc de les pressions lleidatanes per recuperar la vella universitat, traslladada a Cervera el 1717. Tanmateix, l'any 1842 el govern va decidir el seu trasllat definitiu a Barcelona.

Per la seva banda, l'Escola Normal de Mestres va iniciar les seves activitats el 26 de novembre de 1841, amb una sola aula, cedida pel Seminari Diocesà, i amb un sol professor. Uns inicis, doncs, que no podien ser més modestos. Per contra, la creació de l'Escola Normal Femenina va haver d'esperar fins al 1885.

La vida precària d'aquests centres fan evident una política ministerial poc activa. Al seu torn, les institucions locals, Paeria i Diputació —les escoles normals depenien econòmicament d'aquesta última— sempre ho van prendre com una càrrega incòmoda.

La història d'un abandó secular

L'actual coneixement de la història de l'educació a la ciutat de Lleida no ens permet gran cosa més, com d'altra banda ja se n'haurà adonat el lector, que algunes generalitzacions, principalment en el camp de l'ensenyament primari.

Josep Lladonosa explica, de l'ensenyament primari, que a la dècada dels vuitanta del segle passat només hi havia en tota la província de Lleida, àdhuc a la mateixa ciutat, unes soles escoles públiques construïdes de nova planta: les d'Anglesola, a l'Urgell. La descripció que fa el mateix Lladonosa de les instal·lacions escolars a Lleida, aquells anys, és d'una situació de total abandó: les fan anar d'una banda a una altra, sempre aprofitant els baixos d'altres institucions, com els del Palau Episcopal o els del Teatre Principal.

La llarga etapa de la Restauració, doncs, no va significar un progrés significatiu per a les institucions lleidatanes d'ensenyament públic, sinó ben al contrari.

Per contra, durant l'últim terç del XIX, l'Església de Lleida féu notables progressos en tots els camps i també en el de l'ensenyament. Entre el 1887 i el 1896 es crearen a Lleida dues escoles religioses per a nenes, que se sumaven a les altres tres ja existents, i tres més per

a nens, de les quals cal destacar el col·legi Montserrat dels Germans Maristes destinat a convertir-se en un dels centres d'ensenyament per a nois de classe mitjana i alta més emblemàtic de la Lleida contemporània. D'altra banda, el 1894 s'inaugurà la nova seu del seminari diocesà, un ampli i modern edifici que avui acull una de les seus de la Universitat de Lleida.

Malgrat tot, alguna cosa es belluga

Durant les dues primeres dècades del segle, Lleida començà a incorporar-se, a poc a poc, a la modernització. La Renaixença, tardana, començà a donar nous fruits. Són els anys d'esplendor de Joventut Republicana, com a partit polític, però sobretot com a escola de ciutadania. Són també els anys en què es comença a formar l'obrerisme modern; els de l'aparició, el 1919, de *Lucha Social*. Tot plegat aniria, inevitablement, influint en el món de l'ensenyament i dels ensenyants.

L'Institut, ara anomenat General i Tècnic, malgrat que no aconseguí resoldre el problema de l'edifici, es proposà la creació d'un *Camp Escolar*, dedicat a l'esport dels escolars lleidatans; iniciativa que comptaria amb el suport de l'Acadèmia de Joventut Catòlica. El Camp va ser inaugurat amb tota solemnitat el 22 de gener de 1924.

Després de la seva supressió decretada per Romanones el 1901, les Escoles Normals foren recreades el 1913, i encara que ensopagaren novament amb molts dels vells problemes, principalment el d'unes instal·lacions inadequades, reasqueren amb més empenta que abans i es dotaren de més professorat. Durant aquest període, a les normals s'organitzà, per iniciativa de l'Associació Protectora de la Llengua Catalana, una càtedra d'aquesta llengua.

El món dels ensenyants també es va veure agitat per noves iniciatives que, entre altres coses, posaren de manifest que aquest ja no era un sector abandonat i pobre, tant culturalment com social: les anomenades *Converses Pedagògiques*, que procedents de Girona començaren a organitzar-se d'una manera regular a partir de 1906, no eren sinó trobades de mestres per parlar i debatre de pedagogia, dels problemes de l'escola i dels seus propis problemes com a ensenyants. Al mateix temps, la Federació de Mestres Públics del Districte Universitari de Barcelona experimentà una notable i significativa expansió. I, finalment, es fundà, durant el curs 1915-1916, l'Agru-

pació Normalista Ilerda, amb la clara voluntat de donar una nova dimensió als seus estudis i incidir, des de la Normal, en la vida cultural de la ciutat.

L'esperit de renovació havia de topar, d'una manera o altra, amb la resistència de la societat tradicional, encara molt ben posicionada en la societat lleidatana. La principal polèmica —i escàndol— va esclatar el novembre de 1921, quan el bisbe Miralles va presentar al rector de la Universitat de Barcelona una denúncia contra la professora de pedagogia de la Normal Femenina, Josefa Uriz. El motiu era la lectura d'uns llibres, aparentment poc relacionats amb l'assignatura, que la Uriz havia fet llegir a les seves alumnes en particular, pel que sembla, el de la socialista Margarita Nelken: *La condición social de la mujer en España*.

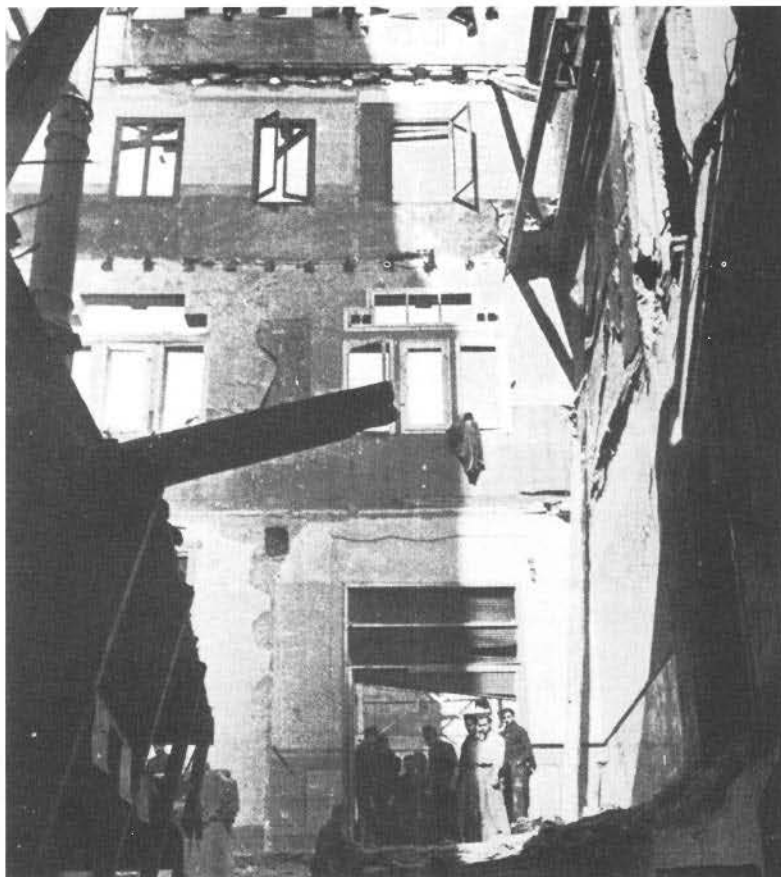
Molts dels anhels de renovació pedagògica que durant les primeres dècades del segle s'escamparen arreu de Catalunya van trobar, en el Liceu Escolar fundat el 1906 per Frederic Godàs i Legido, una ajustada realització, i es va convertir, d'aquesta manera, en un centre pioner a Catalunya.

Frederic Godàs era alhora un dels més destacats dirigents de Joventut Republicana, i això va contribuir, al costat de les noves orientacions pedagògiques, a fer del Liceu una escola alternativa a la religiosa, fins aleshores hegemònica, i per tant va generar —igual que en el cas de la Uriz— una aspra polèmica.

El Liceu va ser ensorrat pel tràgic bombardeig que l'aviació franquista va infligir a Lleida el 2 de novembre de 1937 i en el qual van morir una colla de nens; aleshores, però, el Liceu havia canviat d'amos i per tant d'orientació, si més no parcialment.

El 1915 es fundà l'Escola Municipal de Música; el 1918 l'Escola d'Arts i Oficis, sota els auspicis d'un patronat creat per la Paeria i la Diputació i de règim nocturn; i el 1921 la Mancomunitat va crear una escola de sordmuts.

Naturalment, la política i el suport de la Mancomunitat no van ser aliens al fet que aquest impuls de renovació tingués continuïtat i acabés tenint un cert gruix. Cal assenyalar que moltes d'aquestes iniciatives es van veure truncades per la Dictadura de Primo de Rivera.



Bombardeig al Liceu Escolar de Lleida el 2 de novembre de 1937.

La Segona República

Després del brusc parèntesi de la Dictadura, l'esperit de renovació —de les institucions escolars, de la pedagogia i del magisteri— va rebre un nou impuls, esperonat tant per la nova Generalitat com pel govern de la República.

Cal assenyalar, en primer lloc, que la represa va anar acompanyada d'un significatiu desplaçament del moviment de renovació cap a l'esquerra social i política.

En proclamar-se la República, el 1931, la ciutat de Lleida patia un dèficit escolar —en l'anomenat primer ensenyament— important, que podem situar entre 1500 i 4000 places, segons les fonts. Dos anys

més tard, la Paeria republicana havia construït vuit noves escoles a l'horta —una àrea especialment deficitària—, una dins l'àrea urbana i es va fer una ampliació important en una altra; en total significava mil noves places, i els projectes en marxa podrien significar mil places més en un altre any.

Cal assenyalar, també, que durant aquesta etapa es va inaugurar l'Escola Elemental de Treball, si bé les activitats acadèmiques, en règim nocturn, havien començat l'octubre de 1928.

Des de l'òptica de la renovació pedagògica pren un singular relleu el *Grup de Mestres Batec*.

La principal activitat de Batec, d'alguna manera continuadora de les *Converses pedagògiques*, era la trobada mensual, que se celebrava cada vegada en un poble diferent. Els actes del matí tenien un caràcter popular, on s'exaltava el valor de l'escola i es defensava l'escola laica i única; es buscava, també, d'aquesta manera, la col·laboració dels pares en la bona marxa de les escoles. A la tarda, després d'un dinar de germanor, hi havia la sessió més pròpiament professional: s'examinaven novetats, s'intercanviaven llibres, etc.

És a partir d'aquestes reunions com es va conèixer, a les comarques lleidatanes, l'obra del pedagog francès Célestin Freinet i fins i tot es va arribar a crear una *Cooperativa espanyola de la tècnica Freinet*.

Si bé formalment no era la portaveu del grup, *Escola —Revista quinzenal. Pedagogia i sociologia—*, apareguda el 15 de febrer de 1932, recollia l'opinió i l'esperit de Batec.

Uns pressupòsits semblants acabarien per inspirar la ja citada Associació de Normalistes que editava la revista *Ilerda*, probablement amb un èxit no massa durador.

Des del punt de vista sindical, aquest sector s'integraria, desembre de 1933, al sindicat socialista FETE. En la seva presentació hi trobem gent del Bloc Obrer i Camperol, alguns només estudiants i —curiosament— mestres llibertaris com Patricio Redondo i José de Tapia. Redondo, que era un home molt conegut en els medis llibertaris, va protagonitzar, a les pàgines del setmanari *Acracia*, una polèmica amb algun mestre anarquista: i així, mentre aquests defensaven el model àcrata d'Escola Nova (o racionalista), Redondo defensava el model d'escola única i pública, el model de Batec i també de FETE.

L'any 1934, la creació de l'*Ateneu Popular Lleidatà*, inscrit en aquest context ideològic, representà un primer assaig d'educació popular no reglada. La repressió que va seguir als Fets d'Octubre d'aquell mateix any va significar que l'experiència fos molt breu.

D'un caràcter més professional i menys ideològic era l'*Associació de Mestres de la Província de Lleida*. L'Associació organitzava els *Centres de Col·laboració*, que eren reunions de caràcter pedagògic i organitzades generalment pels mateixos mestres de la comarca; va col·laborar en temes escolars amb la incipient Radio Lleida; i l'any 1936 va organitzar a Lleida el *Casal del Mestre*, on hi havia biblioteca, sala de reunions i conferències i un servei d'informació i secretaria; al mateix temps, editava *El Magisterio leridano*, una revista que es publicava des del 1917 i que al principi del 1936 es va convertir en *El Magisteri lleidatà*.

L'Associació de Mestres va saber menar la seva activitat de manera eficaç en tres fronts distints: en les qüestions de caràcter més gremial, en la renovació intel·lectual i humana de la professió i com a element integrador entre la professió, l'escola i la societat.

El franquisme: entre la desídia i el redreçament

L'escola pública de postguerra molt aviat tornà a oferir aquell rostre miserable que les reformes de les diferents administracions republicanes havien començat a esborrar. La misèria del medi domèstic, perfectament reflectida en els rostres infantils, es confonia amb la misèria pròpia del medi escolar: d'unes escoles abandonades, d'uns mestres mal pagats, poc respectats —quan no represaliats— per la nova Administració i privats de totes aquelles organitzacions que tant havien contribuït a elevar la seva capacitat intel·lectual i la seva dignitat professional i humana.

Mentrestant, igual que havia passat anys enrera, les escoles religioses van tornar a gaudir d'una hegemonia indiscutible. A la recuperació dels antics col·legis cal sumar-hi la creació de dos de nous, tots dos femenins. Amb l'obertura, més endavant, de dos nous col·legis per a nois: l'Episcopal (curs 1959-1960), dependent del bisbat, i el Terra Ferma (curs 1967-1968), vinculat a l'Opus Dei, l'escola confessional deixà d'estar exclusivament en mans dels ordes religiosos tradicionals.

Aquesta hegemonia de l'escola religiosa, durant el primer franquisme, només va ser disputada, amb totes les matisacions que calgui, pel Col·legi Sant Jordi, per a nois.

A partir de la segona meitat dels anys cinquanta —i singularment amb l'etapa que s'enceta amb els Plans de Desenvolupament— el panorama de l'escola pública començà a canviar, encara que molt lentament: s'arrangen les velles escoles, alhora que es construeixen nous centres, bàsicament en els barris de creixement més recent. L'any 1955 s'inaugurava el nou Institut, un ampli edifici construït al Camp Escolar. Per la seva banda, les Escoles Normals, primer la Femenina (1960), també veuen complerts els seus desitjos i es traslladen a les noves instal·lacions del carrer de Sant Martí. Cal assenyalar, també, la creació, per part de la Diputació, de l'Escola de Comerç (1955) i de l'Escola de Capacitació Agrícola (1959), en la seva granja de la carretera d'Osca i on, temps a venir, s'instal·larà l'Escola Superior d'Enginyers Agrònoms.

L'any 1966, la recentment fundada *Rosa Sensat* reprèn les, en altres temps famoses, *Escoles d'Estiu*. Un petit grup de mestres lleidatans hi acudeixen des de les primeres edicions. Aviat l'experiència es trasllada a Lleida en forma de cursos de matemàtica moderna —impartits per Maria Rúbies, una de les impulsores del moviment—, llenguatge o expressió corporal; es desenvolupen els dissabtes a la tarda durant els mesos del curs escolar i són acollits al col·legi de les *dominiques*. Algunes de les personalitats de la represa pedagògica —Marta Mata— o de la renovació de preguerra —Alexandre Galí— són invitats a participar en aquesta mena d'*Escola d'Hivern*. L'any 1969 se celebrà la Primera Escola d'Estiu de Lleida, anomenada més tard «Jaume Miret», un dels mestres d'aquesta darrera represa.

Igual que seixanta anys abans, els anhels de renovació pedagògica es van traduir en la creació del Liceu Escolar. Ara els esforços de renovació acabaran per impulsar la creació de dues noves escoles que, d'una banda, s'inspiren en les idees de la nova pedagogia i, de l'altra, expressen una clara vocació d'escola catalana. Així van néixer: l'*Escola Espiga* (1968) i les *Escoles Alba* (1969).

L'any 1968 s'iniciaren a Lleida les primeres classes de Dret i durant el curs de 1971-1972 es posaren en marxa els estudis de Lletres, tots dos adscrits a la Universitat de Barcelona. El mateix 1968 es creà a la Universitat Politècnica de Barcelona una Escola Tècnica Superior d'Enginyers Agrònoms amb seu a Lleida. I el curs 1971-1972 l'Escola

Normal es convertí en Escola Universitària de Formació del Professorat d'EGB, adscrita a la Universitat Autònoma de Barcelona. S'estaven posant així els fonaments del que acabaria essent (1991) la Universitat de Lleida.

La crisi de la Dictadura franquista va desvetllar il·lusions i esperances, que es van anar traduint en una gran multiplicitat de propostes per a l'educació del futur, val a dir que no sempre compatibles. La història que ha seguit després ha anat resituant —i frustrant potser— aquells projectes. Aquesta és, però, una història encara massa recent perquè sigui analitzada en aquestes pàgines.

Bibliografia

- BARRULL PELEGRÍ, Jaume. *Les comarques de Lleida durant la Segona República (1930-1936)*. Barcelona: 1986.
- CASALS BERGÉS, Quintí. *La Lleida dels progressistes (1840-1843)*. Tesi doctoral (inèdita). Lleida: Departament d'Història, Universitat de Lleida, 1997.
- Escoles Alba. XXè aniversari*. Lleida: 1990.
- Escoles Alba. XXVè aniversari*. Lleida: 1995.
- Institut de Batxillerat «Màrius Torres». 150è aniversari (1842-1992)*. Lleida: 1993.
- JIMÉNEZ MIER Y TERAN, Fernando. *Un maestro singular. Vida, pensamiento y obra de José de Tapia B.* Mèxic: 1989.
- LLADONOSA, Josep. *La ciutat de Lleida*. Vol. III. Barcelona, 1959.
- *Història de Lleida*. Vol. II. Tàrraga: 1974.
- MIÑAMBRES ABAD, Amparo. *L'Escola Normal de Lleida. Una crònica dels seus primers 100 anys. 1841-1940*. Lleida: 1994.
- SOL, Romà; TORRES, Carme. *Lleida en temps de la Mancomunitat de Catalunya (1913-1924)*. Lleida: 1990.
- 25 anys de l'Escola Espiga*. Lleida: 1993.

L'economia de Lleida caracteritzada, bàsicament, pel pes d'una agricultura de reg i intensiva sense aprofitament industrial de l'excedent agrícola, no ha sofert el canvi d'estructures i d'equilibri entre els sectors que necessitava. Amb l'única excepció del sector agroalimentari, les terres lleidatanes encaren el canvi de segle amb uns trets econòmics i socials propis d'una societat premoderna, on les relacions personals ocupen espais i àmbits de tot tipus (polítics, econòmics i culturals), que haurien d'estar reservats a unes altres molt més professionals.

Lleida, què la farà créixer després de l'agricultura?

Ramon Morell

L'activitat econòmica de Lleida ve marcada, fonamentalment, per l'activitat agrària. En una primera fase per la producció fructícola i, amb posterioritat, per tot el sector agroalimentari, conjunt de l'agricultura, ramaderia i indústria transformadora de primer grau. Malgrat que la participació del sector agrari en el conjunt de la renda provincial té una clara tendència a la baixa, avui per avui, encara, la seva influència en la producció total és fonamental. Una crisi de l'agricultura planteja a Lleida una crisi general pel seu impacte negatiu en l'activitat comercial, deficiència, a més, no compensada per la manca d'un sector industrial mínimament potent. En definitiva, els efectes multiplicadors del camp lleidatà sobre la resta de sectors són encara quantitativament i qualitativament importants.

En aquest context, un dels fets diferencials més importants de l'economia lleidatana és el fort desequilibri entre els diferents sectors. A les comarques lleidatanes, el sector agrari representa el 9%, el 27% l'industrial, el 16% el de la construcció i el 48% comerç i serveis. Per al conjunt de Catalunya, aquests mateixos percentatges són l'1,5%, el 31%, el 7% i el 60,5%, respectivament. El contrast d'aquests percentatges expliquen, precisament, el desequilibri esmentat.

Cal tenir molt present aquesta estructura bàsica per poder entendre el comportament de l'economia lleidatana, gens homogeni respecte al

d'economies molt més dinàmiques i adaptades, amb treball i capital, als nous processos i activitats productives. El component població, la magnitud de l'atur, la jerarquitització acusada dels nuclis urbans, els moviments migratoris, etc., presenten a Lleida unes connotacions diferents de les de les comarques catalanes més desenvolupades. La pèrdua de recursos que es reflecteix no solament en la baixa d'actius humans, sinó també en la captació d'estalvi per part de les institucions financeres, el qual no reverteix en el propi territori a causa de la minsa dinamicitat industrial, dóna suport a la configuració d'una economia amb necessitats d'una ineludible, necessària i urgent reconversió.

L'excedent agrari no s'aprofita per a la industrialització

El model de creixement dels anys seixanta, que ens havia d'apropar l'activitat econòmica de Lleida als temps de la modernitat, va perdre el tren de la industrialització i es va deixar passar l'ocasió de crear un teixit industrial interrelacionat i autosostingut. Quines són les causes que poden explicar aquest fet? La mateixa història, l'anàlisi del passat i l'estudi del present ens porten a apuntar les següents:

1. Una manca d'infraestructures. Malgrat la situació territorial positiva de Lleida, en els anys seixanta, període de la liberalització econòmica, els dèficits en comunicacions i formació eren importants, la qual cosa dificultava les possibles noves ocupacions industrials. D'altra banda, mai no ha existit a la nostra ciutat, ni ara ni abans, un clima empresarial, un entorn de relacions regulars i habituals entre empresaris, que desenvolupés un rol de «caliu» per a futures implantacions transformadores.

2. Una actitud caciquil dels grups dominants. La por de perdre situacions de privilegi, no solament en el context sociopolític de la ciutat, sinó a través de la nova estructura econòmica que es podia generar a partir del creixement industrial (bàsicament el component salari hagués sofert importants modificacions a l'alça i el creixement de la població treballadora hagués comportat una nova configuració dels grups socials), va portar a posar pals a les rodes i intentar anul·lar, o com a mínim alentar, qualsevol iniciativa en aquest sentit.

Prova això que diem l'ocupació que ha anat tenint el Polígon Industrial El Segre. Creat el 1963, és a finals dels anys seixanta quan,

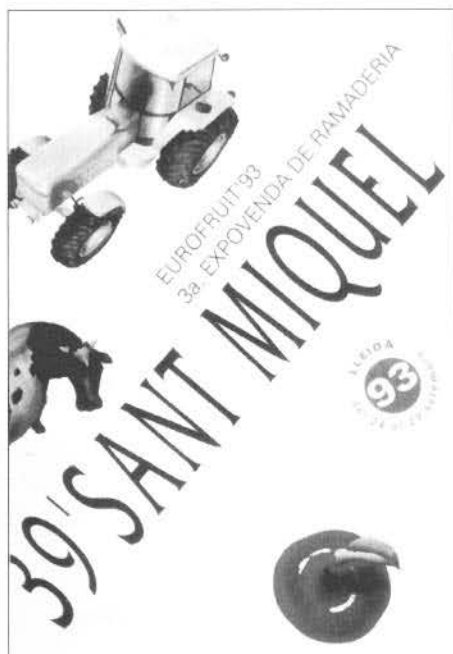
a partir de «*los Planes de Desarrollo*», es configuren els «*polos de desarrollo industrial*» i les «*zonas de preferente localización industrial*». Doncs bé, frustrada, per intervenció directa dels terratinents més importants de la ciutat, la iniciativa del governador civil de l'època de sol·licitar per a Lleida la declaració de «*polo de desarrollo industrial*», tot s'acaba atorgant al polígon els beneficis de zona de preferent localització mitjançant Decret de 7 de juny de 1973. Ni l'existència d'aquests avantatges va servir per dinamitzar la seva ocupació. No va ser fins superat el primer quinquenni dels vuitanta, i després de reconvertir tota l'àrea central transformant-la en zona comercial i de serveis, que es va ocupar, pràcticament, en la seva totalitat.

3. Existència d'unes rendes agràries altes que provoquen que una part important de l'estalvi es col·loqui de nou en la terra, o en altres actius reals de mínima liquiditat, no tant com una manera d'ampliar la capacitat productiva, sinó com una manera d'acumular valor.

4. Paral·lelament, el creixement urbà de la ciutat de Lleida durant els seixanta i principis del setanta, a causa, bàsicament, de les rendes agràries que generen una demanda comercial i de serveis urbans importants i dels moviments migratoris a favor de la ciutat amb l'arribada d'actius, no solament de les comarques lleidatanes, sinó també de fora, comporta un espectacular salt de la demanda del sector immobiliari que s'acaba convertint en el primer sector industrial. Això implica, a més, que la producció d'habitatges i locals comercials absorbeixi la quasi totalitat de la inversió lleidatana. Una inversió que, donades les seves especificitats, és eminentment conservadora, especulativa i d'efectes difusors molt pobres perquè el producte immobiliari no s'exporta.

5. Una última consideració a fer és la que fa referència a allò que hem vingut anomenant «la soledat de Ponent», la qual cosa equivalia en aquells anys de rellançament industrial i fins, pràcticament, als vuitanta a una situació de monopoli territorial. Si, d'una banda, hem esmentat com una de les causes de la no industrialització les altes rendes agràries, d'una altra hem de parlar de l'absència de competència en el sector comercial i de serveis per la feblesa del teixit urbà existent a l'entorn més immediat de la ciutat de Lleida.

Lleida no té cap assentament urbà de les seves dimensions a cent quilòmetres a la rodona. Aquest element, alhora geogràfic i demogràfic, va determinar l'origen d'unes rendes molt més monopolis-



tes que no competencials i, el que és més greu, un estatus de conformisme i immobilisme que, naturalment, es traslladava a les actituds inversores. Això implica que, quan parlem de Lleida com a ciutat comercial i de serveis, no hauríem de perdre de vista que l'expansió d'aquest sector s'ha fet en un règim d'absència de concurrència que ha acabat generant unes activitats terciàries molt atomitzades i mínimament especialitzades.

L'excepció agroalimentària

La indústria agroalimentària s'ha convertit en l'excepció d'aquesta debilitat industrial. Tanmateix, el sector no es troba en una situació tan òptima que li permeti viure d'esquena a les transformacions importants, si vol mantenir el seu pes dins del conjunt de l'economia lleidatana, alhora que s'ha de començar a prendre el mercat internacional com una necessitat inqüestionable.

D'altra banda, l'especialització que avui dia té el sector en la producció de canals i carn espedejada s'hauria de fer extensiva a

l'apartat de transformats, introduint-hi noves activitats amb més valor afegit. Fins ara els processos de producció han estat centrats en activitats de primera transformació generadores de poc valor afegit. Tot i que hi ha algunes excepcions en empreses i cooperatives grans, el cert és que s'hauria d'avançar en la generació d'activitats de segona transformació (mercaderies que s'obtenen a partir d'utilitzar com a matèries primeres productes agrícoles o ramaders, però que han sofert ja un determinat procés industrial) com a condició prèvia per assolir una consolidació més gran de la indústria agroalimentària.

També s'hauria d'avançar en la concentració de les empreses del sector, mitjançant una organització intersectorial, per tal d'abordar aspectes que avui estan deixats de costat, com ara la definició de programes de recerca amb l'Administració, marques i controls de qualitat, estratègies de comercialització exterior, presència firal, representació davant les administracions públiques, seguiment legislatiu, etc.

Què passa ara?

L'actual situació de l'economia lleidatana, caracteritzada pels trets enunciats al començament d'aquestes reflexions, no es pot inserir en les coordenades que defineixen una economia i societat modernes. El no a la industrialització, una estructura productiva amb molts i petits propietaris i pocs assalariats, l'ús monopolista de la jerarquia urbana dins de les pròpies comarques amb influència sobre altres àrees administratives no lleidatanes a causa, també, de la feblesa urbana del territori contigu, una inversió molt més especulativa que no productiva, el manteniment d'una economia tancada on els mercats internacionals només s'han valorat quan els preus interiors eren baixos, un individualisme no innovador, un nivell d'infraestructures sense cap avantatge comparatiu, una agricultura intensiva que no ha aconseguit un pes propi important en els mercats i no ha incidit, per tant, en la determinació dels preus ni tampoc ha estructurat un grup de pressió significatiu, i el refugi en els privilegis sense potenciar qualsevol mena d'alteració productiva, han situat les terres de Lleida en una posició històricament endarrerida a les acaballes del segle XX, sobretot si es té en compte la situació de l'economia catalana en general i la de ciutats de l'Estat espanyol similars en grandària i d'estructura productiva en els inicis de la liberalització econòmica.

L'economia de Lleida no ha arribat a la modernitat i, tenint en compte la forta relació d'aquesta amb tota l'estructura social, les

relacions personals, que per arcaïques haurien de restar aïllades en l'espai netament humà, continuen encara essent preferents en la quotidianitat social, política i econòmica. Creiem que els canvis se centren, en una part molt important, en l'àmbit formal i en la mateixa evolució biològica de les societats.

Sí que és cert que Lleida ja no és la ciutat caracteritzada per una classe «botiguera» que dominava l'activitat i una altra pagesa que produïa, no solament la mercaderia física, sinó també l'excedent, a manca d'una burgesia industrial que marqués les pautes i modernitzés la ciutat. Per un costat, l'agricultura està ja immersida de ple en un procés de rendes decreixents i en una dependència, cada cop més forta, del capitalisme industrial, i, per un altre, el comerciant de Lleida ha vist com a través de les noves formes comercials (súpers, hípers, grans superfícies, franquícies, vendes per catàleg i a domicili, etc.) ha perdut aquell rol preferent, al mateix temps que han estat aquestes forces exògenes les que l'han despertat de la situació de no competència que hem ja assenyalat.

Tanmateix, continuem sense l'existència d'una classe empresarial industrial d'identitat suficient per generar unes expectatives de canvi més enllà de la modernitat. La classe burgesa a Lleida continua estant a l'Administració i als crepuscles dels professionals liberals. No deixa de ser significatiu, per explicar encara més aquest reforçament del funcionariat a Lleida, que dins de les cinc empreses més importants de les comarques de Lleida, segons el nombre de treballadors, hi ha la Universitat i l'Ajuntament de la capital. Si afegim, a més, que el nou Estat de les Autonomies ha significat comptar amb una Administració nova, nous serveis han vingut a reforçar la tasca pública a la ciutat, ja que si és cert que aquests substitueixen els que ja existien, el saldo és francament positiu.

Aquesta estructura social permet la utilització d'algun equívoc que convé desmentir. En una economia terciària no recolzada en cap sector productiu industrial (recordem l'excepció de l'agroalimentari) i tenint en compte el caràcter regressiu, pel que fa als seus efectes multiplicadors, de l'agricultura, el fet normal és que l'activitat s'hipertrofiï sense que s'entrevégi qui i per on es provocarà i vindrà el canvi. En aquesta situació, resulta còmic explicar com un fet positiu de l'economia lleidatana que la seva taxa d'atur sigui, durant molts mesos de l'any, la més baixa d'Espanya. Amb una població assalariada mínima, amb el major nombre —relativament parlant— de treballadors autònoms de Catalunya sense cap assalariat, amb una activitat indus-

trial minsa, amb un gran nombre de treballadors de diferents Administracions i amb una agricultura d'explotació directa per part de la propietat sense mà d'obra contractada, el que hauria de passar és que la taxa d'atur ni existís o només es concretés en les fases baixes del cicle de la construcció.

Queda el futur

El futur estarà marcat, preferentment, per l'argument següent: sense haver arribat a la modernitat econòmica ens veiem abocats no sols a solucionar les seves deficiències i incompatibilitats, sinó també a buscar un model de creixement que, per un costat, tingui el respecte degut al medi ambient i al tractament i transformació respectuosos dels recursos naturals i, per un altre, se sustenti en l'aplicació de les noves tecnologies i en tota la instrumentalització informacional dels nous processos productius.

I aquest passar de la no indústria a la que surt de la revolució del «xip», aquesta millora de les infraestructures que comportarà una atracció sobre la ciutat molt més absorbent per part dels grans nuclis, aquest pas de l'AVE, el fet de comptar amb un futur aeròdrom, només es podran digerir, només generaran efectes endògens, si conquerim unes relacions socioeconòmiques molt més professionals i som capaços de trencar l'individualisme i generar una classe dirigent suficientment desperta que posi les primeres pedres per aconseguir una cohesió social imprescindible de cara a l'esdevenidor.

Bibliografia

- CAIXA DE CATALUNYA. *Anuari Econòmic Comarcal*, 1997.
- DIVERSOS AUTORS. *L'horta de Lleida*. Lleida: Ateneu Popular de Ponent, 1993.
- DIVERSOS AUTORS. *Cultura Viva*. Lleida: Ateneu Popular de Ponent, 1992.
- LLADONOSA, J.; PORA, F.; MIQUEL, S.; GABERNET, J. *Lleida: problema i realitat*. Barcelona: Edicions 62, 1967.
- MIR, P. *Les explotacions agràries de les comarques de Lleida (1962-89)*. Lleida: Ajuntament, 1994.
- MORELL, R.; MAUREL, X.; ALDOMÀ, I. *L'economia del Segrià. Desenvolupament agrícola i desequilibris sectorials*. Caixa de Catalunya, 1980.

PUJADES, R.; ALDOMA, I. *L'economia lleidatana i el mercat interior europeu de 1993*. Patronat Català Pro-Europa, 1992.

PUEYO, M.; LLOP, J. M.; TREPAT, M. *Lleida, l'extrema*. Lleida: Pagés editors, 1966.

UNIVERSITAT DE LLEIDA. DEPARTAMENT D'ECONOMIA. *El mercat laboral a Lleida*. Lleida: Diputació Provincial, 1994.

Les relacions entre el nucli urbà i l'educació són complexes i s'han de tractar des d'angles molt diferents, ja que estan lligats per moltes i complicades influències. Relacionar, a més, aquests dos mons, el de la ciutat (i la seva transformació) i el de l'educació, ens porta a considerar tant els aspectes dotacionals, com els del coneixement del medi urbà i els de l'ús conscient i participatiu que el ciutadà fa de la seva ciutat.

La transformació urbanística i l'educació en el cas de Lleida

*Ramon Maria
Puig*

La ciutat de la postguerra

Fins a la darrereria de la dècada de 1950, el marc urbà consolidat de Lleida era pràcticament el de la ciutat històrica i uns desestructurats i infradotats indicis d'eixample, amb uns encara més infradotats, caòtics i allunyats assentaments suburbials al Secà de Sant Pere i els Mangraners, acollidors de la immigració del sud de la península, i el nucli consolidat de característiques rurals de la Bordeta.

Era una ciutat pràcticament per a vianants, amb una circulació rodada circumscrita a la circumval·lació al turó del Castell, per la seva cota baixa (Banqueta, rambla d'Aragó, Balmes, General Mola, Príncep de Viana, Fernando), de costums i ambient cultural esmoreïts, només sacsejats per iniciatives puntuals com les activitats de l'Orfeó, del Círculo de Bellas Artes, el TOAR, el Cine-club de Lérida i la revista LABOR.

L'ensenyament es desenvolupava també dins d'aquest àmbit. En escoles públiques de ròncs edificis, als grans i desangelats casalots dels col·legis religiosos i a les acadèmies particulars en pisets d'accés per fosques i estretes escales... i a l'únic institut, instal·lat a l'antiga Escola del Treball.

Com a fets a destacar, la creació de l'Alliance Française, el trasllat de l'Institut al Camp Escolar, és a dir, fora de la ciutat, la creació del col·legi Sant Jordi, que s'instal·la a la vella casa Macià, i la del col·legi Episcopal, obra del bisbe Del Pino, com un intent de trencar el monopoli dels Maristes, en l'ensenyament religiós, i la construcció del Parc Municipal Alcalde Pons. La reconversió dels antics dipòsits d'aigua (situats a l'indret que es coneixia popularment com les Basses d'Alpicat) en piscines públiques de gran capacitat, voltades d'un parc a escala urbana (segons projecte de l'arquitecte municipal Lluís Domènech i Torres), fou segurament l'obra municipal més important de la dècada. Sobretot, podem considerar-la un dels signes d'allò que podríem endevinar com un possible inici de la modernitat a Lleida. En efecte, no sols podem valorar les Basses com un equipament a escala comarcal, que va servir per multiplicar les possibilitats d'esbarjo del ciutadà, sinó com una veritable escola de civisme on, a més a més de divertir-se, amplis sectors de població van aprendre a nedar (cosa que ja era un signe de fugida del tercermundisme), però també, i sobretot, a conviure amb col·lectivitat, a fer ús civilitzat d'unes instal·lacions públiques, i, en definitiva, a espolsar-se de sobre uns quants tabús, a normalitzar-se... Les Basses contribuïren poderosament a canviar la mentalitat de la ciutat. Amb les Basses, Lleida començava a deixar de ser una ciutat reclosa i reprimida i, inconscientment, es començava a obrir.

La ciutat del *desarrollismo*

A partir del *Plan de Estabilización*, el país, de mica en mica, va anar canviant. A Lleida, això es va traduir, com a totes les ciutats mitjanes de la península, en un creixement immobiliari descontrolat que portà al límit una densificació abusiva, al marge de tota previsió pel que fa a l'estructura urbana, els equipaments i els espais públics. La forma urbana resultant és caòtica i sinistra...

En canvi, en aquestes condicions incomfortables, les aspiracions culturals de la ciutat anaren prenent forma amb noves iniciatives com l'Esbart Màrius Torres, el Cine-club Huracans i el Col·legi d'Arquitectes, o se'n consolidaren d'existents, com l'Orfeó Lleidatà i l'Alliance Française, que a més d'acomplir la seva funció natural de l'ensenyament del francès, es convertí en un veritable canal de connexió amb la cultura europea.

Concretament, en el camp de l'ensenyament, a més de la dotació

d'un nou institut (encara que segons es diu, fos un producte de la sort més imprevista i no pas per mèrits de la gestió política ciutadana, ja que sembla que aquest institut, el Ministeri l'havia programat per a Mérida i una confusió va convertir la M en L i va acabar venint a parar a *Lérida...*) i el trasllat del col·legi Sant Jordi fora de la ciutat, a la carretera de la Vall d'Aran, els fets més destacables foren:

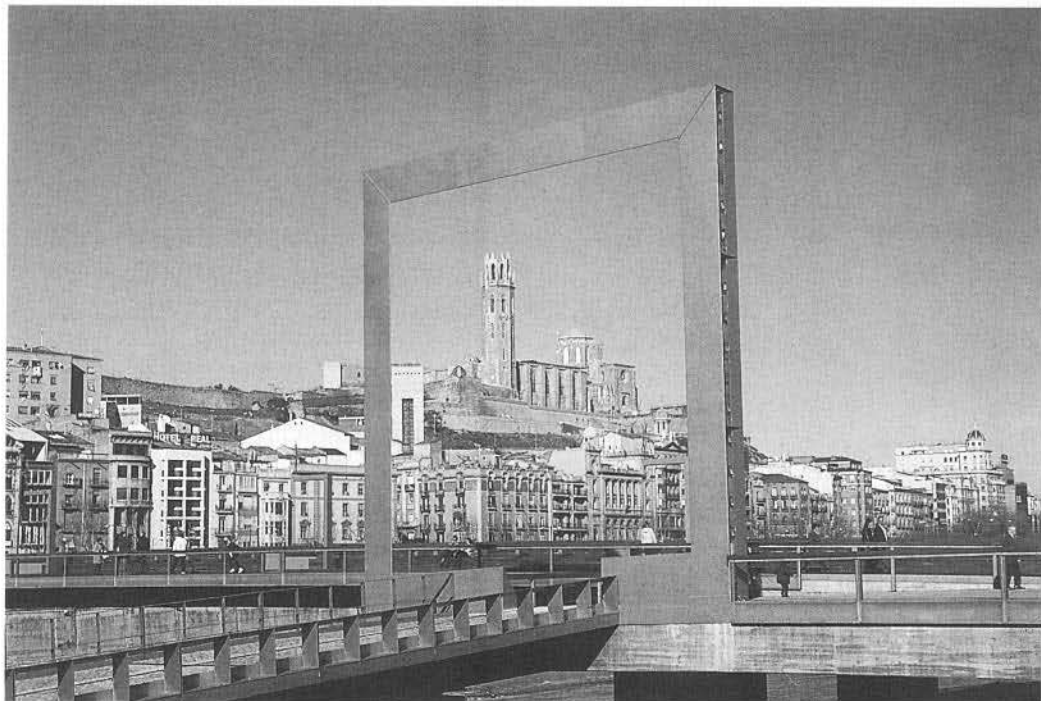
1. La introducció a Lleida d'opcions d'ensenyament alternatives. Unes, de clara resistència a l'oficial, com la creació de l'Escola Espiga i les Escoles Alba, dins el moviment de pedagogia activa i catalana, lligat a les Escoles d'Estiu, que també es va implantar a Lleida. Les Escoles Alba, a més, instal·lades ja obertament fora de la ciutat, al terme municipal de Corbins. I altres confessionals, com els jesuïtes, seguint l'estela de l'Episcopal i també fora del municipi, concretament a Alpicat. Igualment i més tard, els col·legis Terraferma i Arabell, adscrits a l'òrbita de l'Opus Dei, que també s'instal·laren a Alpicat. I finalment, el col·legi de religioses Mater Salvatoris, s'instal·là també fora del casc urbà, prop d'aquests dos últims, en la zona de la carretera d'Osca.

2. La implantació definitiva dels estudis universitaris. De manera molt precària al principi, només amb l'ensenyament de Dret i poc després de les carreres de Lletres, de primer instal·lats a l'edifici de l'IEI (Institut d'Estudis Ilerdencs), i després traslladats al del Roser. Aquest és un fet fonamental pel que significà per al futur de Lleida i les seves terres.

La conscienciació ciutadana

Als principis dels anys 70 (primera meitat), es produïren a Lleida una sèrie de fets que constituïren un canvi qualitatiu quant a la implicació de la societat en la comprensió i el control del fenomen urbà.

Així, la conscienciació de les associacions de veïns i d'entitats com el Col·legi d'Arquitectes davant un fet fonamental com l'aprovació del Pla General Metropolità (PGM), amb debats i taules rodones, participant en les primeres fases de redacció del document, i aconseguint, també, que les seves reivindicacions fossin acollides per l'Ajuntament, foren un fet important. Tant és així que Lleida fou la primera ciutat capital de província de tot l'Estat que disposà d'un Pla d'Urbanisme, assentat sobre unes bases i un procés democràtic. O també, més tard,



la pressió popular, amb manifestacions incloses, per tal de preservar un espai previst com a públic en l'Avenç del Pla, el Clot de les Granotes, que estava a punt de passar a ser edificat i que es reeixí a salvar i convertir-lo després en la plaça de la Constitució.

Com a contrapartida, la degradació del centre històric anà augmentant en un perillós i constant procés.

La ciutat democràtica

Aprovat el PGM i ja amb un Ajuntament democràtic, s'anà instal·lant de mica a mica la cultura de la disciplina urbanística, i els trets bàsics del nou Pla anaren estructurant la ciutat. Primer, apareguren nous espais públics, com la rambla de la Doctora Castells, les noves places de les barriades, la dels Apòstols, la de l'Ereta i la de Pau Casals, nous equipaments socials i esportius; s'aprovà el Pla del Centre Històric, s'intervingué al Canyeret. Més endavant, la qualificació de les barriades i les grans obres de cobriment de la via

del ferrocarril, la canalització del riu, els nous ponts i la variant de la N-II, que han canviat totalment els paràmetres territorials de la ciutat.

En l'àmbit cultural, els fets més significatius es poden reunir en la decidida aposta de la Paeria per impulsar les estructures culturals, escoles d'art, de teatre, de música i una política editorial pròpia, la reconversió de l'IEI, la creació de l'Ateneu Popular de Ponent, veritable escola i centre generador de civisme i cultura, entre les activitats del qual cal destacar, quant a la relació amb el tema que estem tractant, les diferents campanyes de «Coneixes la teva ciutat?», i finalment, la consolidació dels estudis universitaris, que acaben per adquirir una entitat i autonomia totals.

El que tingué una repercussió més directa en el medi urbà és precisament el model d'universitat, que no és ni el del campus americà, exterior al centre, ni el de ciutat universitària històrica europea. L'IEI primer i després el Roser, el col·legi dels Maristes del carrer Clavé, l'escola de Magisteri i la granja de la Diputació a la carretera d'Osca, fins a arribar al Seminari, a l'INEF de la Caparrella, al campus d'Agrònoms i al clínic de l'Hospital Provincial, són esglaons d'un gradual i constant creixement, marcat per una política de localització adaptada a les possibilitats de la ciutat, que finalment han configurat una universitat amb diversos campus: el d'Agrònoms, el de la zona Hospitalària, el del centre Històric, i l'incipient de Cap-pont, a més a més d'una extensió per a l'INEF a la Caparrella, que fa que es produeixi una relació realment osmòtica entre tota la dinàmica humana que genera la universitat i l'ús de l'espai urbà.

Paral·lelament, tota la nova política d'ensenyament del país, tant per part de l'Administració autonòmica com de les locals, ha potenciat una dispersió per tots els barris de noves escoles, llars d'infants, escoles bressol i instituts, que van reequilibrant, i en definitiva democratitzant, el territori urbà.

El nou marc territorial

Solucionats els dèficits més urgents, i consolidats (però mai del tot) nous hàbits cívics, la relació educació-urbanisme canviarà de ritme i segurament de naturalesa. Els equipaments culturals demanaran una política constant de conservació i millora, però el seu creixement dotacional ja no serà sobtat, de xoc, per suplir grans mancances, sinó gradual i planificat.

Però els canvis més radicals vindran determinats per la nova manera d'ocupació del territori: la ciutat contínua i polaritzada derivarà cap a la discontinua i plurinuclear, i vehicularà un equilibri entre l'espai lliure i el medi urbanitzat. De fet Lleida i el seu entorn ja comencen a funcionar així (encara que oficialment i administrativament no es reconegui) i anem, per tant, cap a una organització tipus «ciutat-territori».

Tot això, acompanyat pels grans canvis tecnològics (ja iniciats, però seran encara més espectaculars) que es produiran en les comunicacions i en els mitjans audiovisuals (canvis que són també els que contribuiran a fer real la ciutat-territori), farà, segurament, que la naturalesa dels equipaments culturals i d'ensenyament, el seu ús i localització, el seu control, influència i difusió, siguin molt diferents dels que fins ara coneixem.

L'article fa una reflexió sobre la necessitat que l'escola conegui el medi més proper que l'envolta: la ciutat. La ciutat de Lleida és plena de recursos educatius que les escoles poden utilitzar i que serveixen per educar els futurs ciutadans i ciutadanes en l'estima i convivència dins de Lleida. Aquests recursos són analitzats des del punt de vista dels que són més representatius i característics de Lleida.

Lleida. L'escola i la ciutat

Xavier Ara
Pascual

IES Ronda. Grup de
Mestres de Lleida

La ciutat, marc educatiu i de convivència

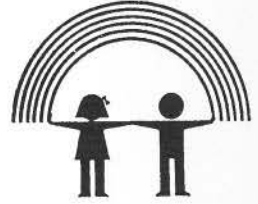
Un objectiu fonamental de l'escola és el d'estar arrelada a l'entorn proper. Els nens i les nenes, els nois i les noies han de *conèixer i viure la pròpia ciutat*, que els ha de servir per sentir-se ciutadanes i ciutadans, per estimar-la a partir del seu estudi i comprensió, i com a pont per conèixer i comprendre altres realitats i altres maneres de viure.

L'escola no pot estar al marge de la vida que l'envolta. Quan l'escola surt fora dels seus murs, el primer que troba és la ciutat, la seva gent, tots els seus recursos, serveis, institucions i formes de viure; educativament parlant *la millor escola per a l'escola*.

Una ciutat és *el resultat de la convivència, el treball i les interrelacions* dels seus pobladors; però també és el resultat de segles de vida, de l'acumulació del temps històric, les arrels dels seus habitants. Tot plegat és una riquesa que l'escola té a prop i que no pot desaproveitar.

L'escola pot sortir a trobar la ciutat, o l'escola pot fer que la ciutat entri a l'escola, però no podem oblidar en qualsevol dels casos en quin medi estem immersos. És important conèixer les possibilitats que ofereix la ciutat, però també les seves mancances. *Un*

coneixement de la realitat comportarà una anàlisi crítica d'aquesta i una lluita per millorar-la. No podem defugir el nostre objectiu fonamental: formar d'una manera integral homes i dones per a la convivència en la societat, i aquesta societat troba una de les seves primeres estructures de convivència i participació en la ciutat.



*Grup de mestres per a la
renovació pedagògica
de Lleida*

Lleida, una eina educativa

Lleida ofereix una gran riquesa educativa que podem utilitzar a les escoles. La nostra ciutat ens aporta tot un ventall de possibilitats educatives derivades de les seves característiques de capital de ponent.

Potser en molts moments, algunes escoles hem estat al marge de la ciutat, no hem estat capaços de sortir a trobar la ciutat o la ciutat no ha fet tot el possible per estar present dins dels nostres centres educatius; però això s'ha anat transformant en una altra realitat, Lleida s'està transformant en una *ciutat educadora*, per l'esforç i participació dels professionals de l'ensenyament des de dins i fora de la institució escolar, de les institucions de la ciutat i dels mateixos lleidatans i lleidatanes.

La ciutat ofereix possibilitats educatives per a tots els trams de l'ensenyament, des de l'educació infantil, primària, secundària a la universitat, però també aquestes eines de formació arriben als ciutadans i ciutadanes que estan fora dels sistema escolar reglat. Al mateix temps, no hem d'oblidar que Lleida és un dels principals recursos educatius per a les escoles de les poblacions de les rodalies. Aquestes troben a Lleida l'oferta educativa i de serveis que no poden trobar a les seves poblacions més petites. En aquest sentit, la ciutat de Lleida també actua com a centre cultural de la pròpia comarca i d'altres properes.

Recursos per estudiar la ciutat

Les característiques pròpies de Lleida permeten estudiar-la des de diferents vessants. Aquests trets poden ser considerats tenint en compte el nivell educatiu al qual van adreçats. En conseqüència els recursos que s'exposen tenen un caràcter interdisciplinari i de globalitat, que és la manera ideal d'abordar l'estudi de la ciutat com una totalitat. A l'escola poden ser tractats conjuntament per diferents àrees.

Lleida, ciutat amb història

La nostra ciutat té una important història, de la qual es poden trobar mostres als carrers, monuments, edificis i racons de la ciutat. Alguns recursos són:

- itineraris de caràcter històric per la ciutat: el casc antic, la ciutat medieval, l'antiga Universitat...;
- les restes andalusines: La Suda;
- la Seu Vella;
- el romànic: esglésies de Sant Martí i Sant Llorenç;
- els edificis històrics: palau de la Paeria, Hospital de Santa Maria...;
- els museus de la ciutat: Paeria, Arqueològic, Numismàtic, Morera, Diocesà, Capitular...

Lleida: El Segre, el paisatge, l'horta

La ciutat gaudeix d'unes característiques físiques molt singulars. El paisatge del Segrià i de Lleida estan determinats pel riu Segre, que condiciona el medi natural, la vegetació, la vida. El riu conforma l'estructura de la ciutat, que s'estén al seu voltant i pels turons. Alguns recursos del medi natural són:

- el parc natural de la Mitjana i el parc del Segre;
- les planes i els turons: el turó de la Seu, el de Gardeny;
- el clima que, entre d'altres fenòmens, produeix la nostra característica boira;
- la vegetació de dins i fora de la ciutat: la vegetació natural, la vegetació conseqüència de l'activitat de l'home, els fruiters, els parcs de les Basses d'Alpicat i els Camps Elisis;
- l'aigua, el riu, els canals, les sèquies;
- l'horta, determinant del paisatge i conseqüència de l'activitat humana.

Lleida proporciona un marc excel·lent per poder desenvolupar una educació ambiental arrelada a les característiques del medi.

Lleida, ciutat cultural

L'oferta cultural és àmplia i arriba a les escoles en forma de concerts, exposicions, tallers, teatre. Aquesta oferta prové tant de les



institucions públiques com de les privades. L'escola pot aprofitar aquestes activitats per anar creant homes i dones que sàpiguen viure i gaudir de la cultura que Lleida ofereix.

Lleida, els serveis de la ciutat

Des de l'escola els alumnes poden apreciar i conèixer els serveis dels quals disposem a Lleida. Serveis que ens donen a conèixer la història, la conservació i protecció del medi ambient, els serveis municipals, els transports públics... Entre les instal·lacions i serveis que es poden visitar i estudiar trobem:

- la planta potabilitzadora d'aigües de Les Basses;
- la depuradora d'aigües residuals;
- els autobusos;
- els mercats municipals;
- l'Ajuntament;
- els bombers;
- l'estació de ferrocarril;

- la biblioteca pública;
- ludoteques;
- l'aula de natura de la Mitjana.

Lleida, pagesia, indústria i serveis

L'escola de Lleida ha de conèixer els sectors econòmics característics de la ciutat que li donen activitat i riquesa:

- el món de la pagesia: principals conreus, regs, mercats, cooperatives, indústries de conservació i transformació de la fruita...;
- les principals indústries de la ciutat i les seves característiques;
- les principals activitats del sector serveis;
- Lleida, ciutat de comunicacions: vies d'accés, carreteres, autopista, ferrocarril.

Lleida, homes i dones

Lleida la formem els homes i les dones que hi vivim i treballem. Podem parlar i treballar a l'escola tant els personatges coneguts del passat que han contribuït a conformar la ciutat, com els actuals. Tots els homes i dones que integrem la ciutat, la conformem com un lloc de convivència de diferents formes de vida, de cultures o procedències. La ciutat ofereix un bon motiu per treballar *la convivència i la solidaritat entre la diferent gent que la integrem*.

Lleida, les seves institucions

L'escola ha d'educar en el valors democràtics de participació ciutadana i donar a conèixer als nens i les nenes els òrgans de govern de la ciutat.

- La Paeria i el seu funcionament, els serveis municipals, les associacions, els barris... són algunes de les estructures de convivència i participació.

Lleida, les tradicions i festes

La nostra ciutat és rica en llegendes, tradicions, festes, personatges populars, i des de l'escola podem contribuir a la seva continuïtat i conservació en el temps.

Per acabar

Tots aquests recursos i d'altres, ja que l'escrit no vol ser exhaustiu, permeten afirmar que *Lleida és una ciutat educadora*. Lleida ofereix recursos i serveis als centres educatius.

Es poden ampliar els coneixements sobre aquests aspectes de Lleida per treballar a l'escola utilitzant la bibliografia que s'acompanya.

Des de l'escola hem de ser capaços de *preservar la comunicació entre la ciutat i l'escola*. D'això, en som tots responsables: ensenyants, institucions i tots els ciutadans i ciutadanes de Lleida. Tots contribuïrem així a anar fomentant l'estima i el coneixement per part dels joves i no tan joves de la nostra Lleida.

Bibliografia

- ATENEU POPULAR DE PONENT. *Lleida viva. Cultura urbana i medi*. Lleida, 1990.
- ATENEU POPULAR DE PONENT. *Lleida, la ciutat dels turons*. Coneixes la teva ciutat? Lleida, 1992.
- ATENEU POPULAR DE PONENT. *L'horta de Lleida*. Coneixes la teva ciutat? Lleida, 1993.
- ATENEU POPULAR DE PONENT. *Reculls d'Història*. Coneixes la teva ciutat? Lleida, 1995.
- LLADONOSA I PUJOL, J. *Els carrers i places de la Lleida actual amb més pes històric*. La Banqueta, núm. 2. La Paeria, 1983.
- MASSOT I MARTÍ, X. *Cultura popular a Lleida, 1150-1950*. La Banqueta, núm. 6. La Paeria, 1986.
- MIR, C. *La Paeria de Lleida*. La Paeria. Ajuntament de Lleida, 1987.
- PUIGDEMASA, Josep M.; ALDOMÀ, I.; PRIM, T. *Lleida, les noves infraestructures i la transformació de la ciutat*. Lleida: Zeus, 1995
- RECASENS, J.; SOPESENS, J.; MICHELENA, A. *Arbres i arbustos dels parcs de Lleida*. La Banqueta, núm. 7. La Paeria, 1986
- VALLVERDÚ, J. *Història de Lleida explicada als joves*. Lleida. Dilagro. 1979

Es presenta la oferta de recursos educatius de l'Ajuntament de Lleida des de les diverses àrees municipals. Més concretament i extensament s'expliquen els objectius i el funcionament del Centre d'Educació ambiental, i les activitats d'educació ambiental dutes a terme en col·laboració amb l'ICE de la Universitat de Lleida. Finalment, s'hi troben els itineraris que es realitzen al parc de La Mitjana i a La Seu Vella.

Oferta de recursos educatius municipals

L'Ajuntament de Lleida desplega des de fa dotze anys una àmplia oferta d'activitats extraescolars o paraescolars per als alumnes dels centres educatius de la ciutat, oferta que s'ha incrementat notablement en el transcurs dels últims anys.

Aquest increment —en quantitat i qualitat— de propostes educatives ha propiciat també que l'oferta fos molt diversa en temàtiques, en modalitats didàctiques, en metodologies... i en les formes de donar-la a conèixer als centres. Les diverses Regidories de l'Ajuntament (Educació, Serveis Personals, Cultura, Esports, Salut i Medi Ambient, Urbanisme...) han anat incorporant al seu quefer accions educatives o elaboren materials de suport a la pràctica docent. Del conjunt d'aquestes iniciatives se n'observa una intensa activitat adreçada a professorat i alumnat en els seus diversos nivells.

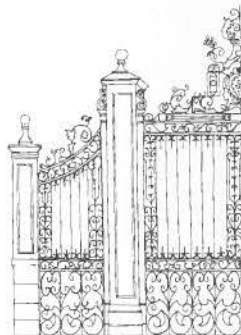
Al llarg d'aquests anys s'ha fet evident la no exclusivitat de l'escola com a agent educatiu, al mateix temps que s'ha pres consciència que la ciutat és un excel·lent context educatiu i pot ser considerada com a objecte d'estudi i utilitzada per les escoles des del punt de vista didàctic com a complement de les matèries del currículum.

L'escola no és la institució que té atribuïda en exclusiva la funció d'educar, sinó la institució on es fa educació al costat d'altres on també se'n fa.

Des de l'Institut Municipal d'Educació —i en atenció a les consideracions esmentades— volem emprendre amb voluntat d'eficàcia la idea de la cooperació interdepartamental per a la planificació de l'oferta educativa per a la seva execució atenent la diversitat dels receptors i receptores i tenint en compte la transversalitat dels continguts.

Els recursos que tot seguit relacionem constitueixen un programa educatiu la finalitat del qual és:

- Oferir als centres educatius (alumnat i professorat), a l'inici de cada curs escolar i en una única publicació, unes propostes didàctiques i d'activitats de caire interdisciplinari, coherents i coordinades que permetin reforçar i complementar les distintes propostes curriculars.
- Aportar als centres educatius i als ciutadans i ciutadanes els recursos didàctics necessaris per facilitar-los l'ús de la ciutat com a objecte de coneixement, com a lloc d'aprenentatge i com a agent educatiu.



Activitats i tallers

- *Activitats d'animació.*
Jocs, contes, titelles.
ANIMAC. I Mostra de Cinema d'Animació a Lleida.
- *Informàtica.*
Cartes telemàtiques als Reis.
Premi d'Informàtica Ciutat de Lleida.
Aula itinerant d'Internet
- *Educació en les arts plàstiques i el patrimoni artístic.*
Plàstica viva. Tallers d'expressió plàstica.
Mostra de plàstica i visites comentades.
Activitats didàctiques a les exposicions d'art: Sala El Roser.
Activitats didàctiques a les exposicions d'art: Museu d'Art Jaume Morera.
Mòduls didàctics del Museu d'Art Jaume Morera.
- *Educació en els valors.*
Petits ciutadans/petites ciutadanes 1 i 2.
Diversitat i racisme.
- *Educació en la música.* Programa d'audicions musicals per potenciar l'educació musical dels infants de la ciutat, possibilitar-los l'assistència a concerts en un marc adient, com és l'Auditori

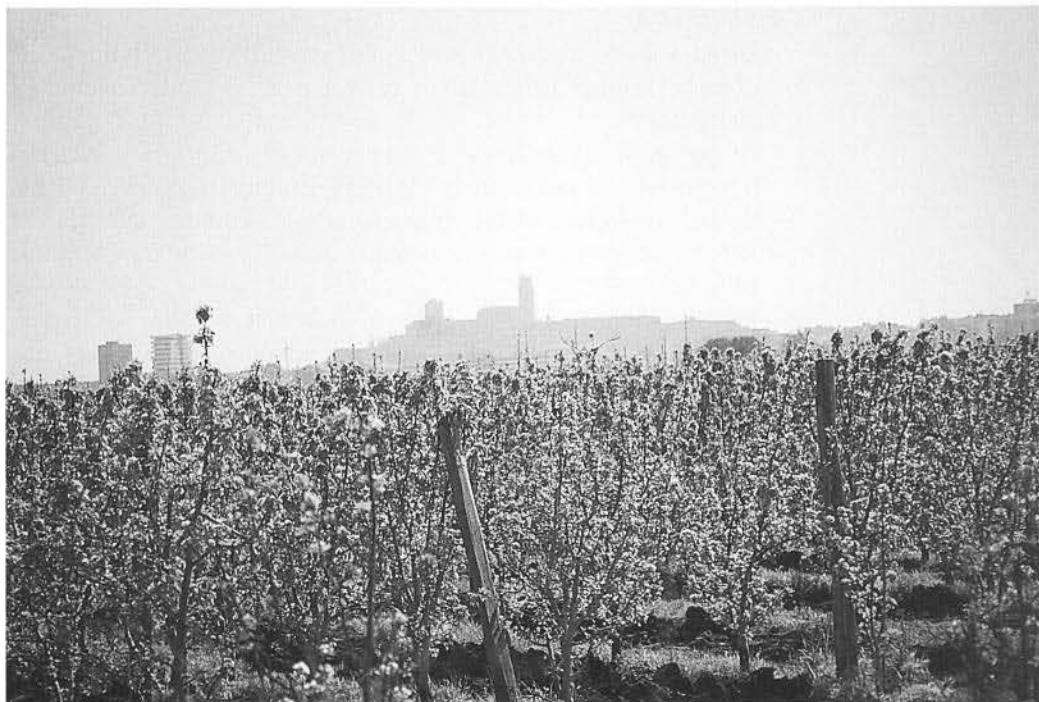
Municipal Enric Granados i fomentar l'hàbit de l'assistència a concerts musicals.

- *Educació en el teatre.*
Tallers de teatre.
Mostra de tallers de teatre.
Obra teatral de cloenda.
- *Coneixement de la ciutat.* Indrets i edificis d'interès, serveis... Itineraris historicoartístics.
Visites guiades amb suport de material didàctic: Paeria, Seu Vella, Camps Elisis.
Itineraris: romanicogòtic, modernisme.
Programa Lleida en viu:
 - Visites i activitats a la Mitjana i Centre Municipal d'Educació Ambiental
 - Visites a l'abocador municipal de residus urbans.
 - Estudi dels ecosistemes agraris. Paisatges de l'horta de Lleida. Descubrim la ciutat oculta. Arqueologia i patrimoni de la Suda. Pujo a l'autobús.
- *Educació per a la salut.*
Taller d'educació afectivosexual.
La salut a l'escola.
Seguretat i salut.
- *El cos en moviment.*
Tallers de dansa.
Tallers de sardanes: Saltem i ballem.
Mostra de dansa.
- *Pla lector.*
Potenciar l'ús de la lectura com a font de plaer i d'aprenentatge.
Augmentar els fons de llibres dels centres educatius.
- *Diada de l'Horta.*

Centre municipal d'educació ambiental

Funcions:

1. *Com a centre d'educació ambiental* apleix les funcions de suport didàctic a les activitats que es fan a la Mitjana per a grups escolars i col·lectius ciutadans dins del programa d'educació ambien-



tal «Lleida, en viu», dut a terme amb la col·laboració de l'Institut de Ciències de l'Educació (ICE) de la UdL. Existeix una sèrie de guies i material didàctic adient, ofert als diferents nivells educatius, que van des de parvulari fins a l'ensenyament secundari obligatori (ESO) i batxillerat. També es fan cursos diversos d'educació ambiental adreçats al públic en general.

2. *Com a centre d'Interpretació ambiental*, funciona com un equipament per donar a conèixer el Parc municipal de la Mitjana, on esdevé el centre d'informació del Parc. Pot ser visitat pel públic en general en l'horari establert.

Ubicació:

Es troba situat al carrer de Ramon Argilés s/n, al barri de Pardi-nyes, a uns 100 metres de l'entrada al Parc municipal de la Mitjana. La seva localització és idònia per fer compatible els recursos didàctics del centre amb la descoberta del Parc a través d'itineraris guiats.

Distribució:

- Disposa d'una aula-laboratori amb capacitat per a 40 alumnes i disposa de material de laboratori necessari per fer pràctiques i observacions.
- Un aquari de 5000 litres amb fauna piscícola autòctona característica del Parc municipal de la Mitjana i del tram mitjà del riu Segre.
- Sala d'exposicions permanent, 6 aquaris de 400 litres. Un equip de sistema multimèdia amb informació sobre l'entorn del Parc de la Mitjana.
- Plafons interpretatius que donen informació sobre les característiques ecològiques i la composició de la flora i la fauna mitjançant il·lustracions i esquemes.
- Recull fotogràfic històric del Parc.
- Una biblioteca arxiu.
- Una reproducció dels ocells més característics de la Mitjana.

Obert al públic:

- *horari d'hivern* (del 16 de setembre al 14 de juny)
de dilluns a divendres: de 9 h a 14 h
dissabtes: de 9 h a 12 h
 - *horari d'estiu* (del 15 de juny al 15 de setembre)
de dilluns a divendres: de 12 h a 13 h
dissabtes: de 9 h a 12 h
- Durant el curs escolar 1996/97 s'han muntat dues exposicions:
- Exposició de fotografies de papallones (15 de gener a 15 de març), oberta els caps de setmana.
 - Exposició amb material reciclat, elaborat per la Creu Roja Joventut, amb el tema «residus».

Durant el curs escolar 1996/97 han passat 107 escoles amb un total de 3167 alumnes.

Telèfon: 973 23 07 38

Activitats d'educació ambiental a Lleida

L'Ajuntament de Lleida en col·laboració amb l'Institut de Ciències de l'Educació (ICE) de la Universitat de Lleida (UdL) ofereix un programa d'educació ambiental anomenat «Lleida, en viu».

«Lleida, en viu» és un programa que pretén facilitar als lleidatans i lleidatanes la descoberta del funcionament de la ciutat i el seu territori des de la perspectiva ecològica. Com funciona el cycle de l'aigua i dels residus? Quina relació s'estableix entre la ciutat i el seu entorn agrari? Com són els espais naturals de ribera? Són algunes de les qüestions que es poden respondre a partir de les activitats que un equip de monitores proposa als participants en aquest programa.

Les activitats són les següents:

1. *La Mitjana de Lleida*: recorreguts per descobrir les condicions naturals de la Mitjana, la flora, la fauna, el funcionament dels ecosistemes i la relació d'aquest espai amb la ciutat. Visita comentada al Centre d'Educació Ambiental.

Estudi de diferents elements representatius de la Mitjana: flora i fauna, funcionament dels ecosistemes de ribera (espècies, adaptacions al medi, relacions tròfiques, etc.); estudi de la morfologia i determinació de diferents espècies aquàtiques (peixos, rèptils i amfibis); estudi de les aigües de la Mitjana: usos, qualitat, quantitat, procedència, etc.; estudi geogràfic i geomorfològic de la Mitjana: situació, origen, formació, sòls, etc.

- Escolars:

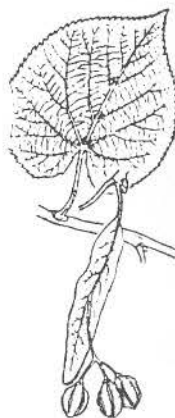
Descoberta de la Mitjana: nivell d'educació infantil fins a ESO.

Geomorfologia fluvial: nivell segon cycle d'ESO i batxillerat.

Aigua i vida: cycle superior de primària i ESO.

- Col·lectius ciutadans: la Mitjana de Lleida, espai d'interès natural.

2. *L'estació depuradora d'aigües residuals*: es proposa un nou recorregut pel camí de l'aigua de cada dia, aquella que arriba fins a casa, de la que se'n fa ús i de la que després es llença bruta. Aquest camí té un punt culminant en la visita que es fa a l'estació depuradora de Lleida, on es proposa l'estudi del funcionament d'una depuradora biològica d'aigües residuals i del cycle de l'aigua a la ciutat de Lleida.



Objectius:

- Reflexió sobre la importància de l'aigua com a recurs natural i quin ús se'n fa.
- Abastament de la ciutat, consum i potabilització.
- Contaminació de l'aigua.
- Funcionament de l'estació depuradora d'aigües residuals de la ciutat de Lleida.
- Cicle de l'aigua.

3. *Visites a l'abocador municipal de residus urbans:* estudi del funcionament d'un abocador de residus urbans, de la composició dels residus i del cicle de la matèria a la ciutat de Lleida,

Objectius:

- Composició de la brossa, producció comparativa, evolució.
- Tractament: - Funcionament de l'abocador municipal de residus urbans de Lleida.
 - Altres sistemes de tractament, avantatges i inconvenients
 - Estratègia de les ERRES (recuperar, reciclar, rendibilitzar).

4. *L'estudi dels ecosistemes agraris: paisatges de l'horta de Lleida:* estudi del paisatge de Lleida, anàlisi dels elements i les activitats que el modelen i de la dinàmica dels canvis que es produeixen,

- Diferents elements del paisatge, tipus de plantació, sistemes de reg, comunitats naturals, tipus de paisatges, formes de relleu, condicionants del paisatge, dinàmica dels canvis i causes, impactes ambientals.

Itinerari: El parc municipal de la Mitjana de Lleida

Si un dia d'estiu miréssim la vall del Segre des de l'aire, a una alçària suficient i sobre la vertical de Lleida, ens cridaria l'atenció una taca de color verd diferent del verd de l'horta, situada al nord i a l'est de la ciutat. Aquest indret és la Mitjana, un dels últims reductes de



l'extens bosc de ribera que, enl un altre temps, devia ocupar tota la plana al·luvial del Segre.

Situació: El Parc de la Mitjana de Lleida és una zona humida natural amb una superfície aproximada de 90 ha, que fou declarada àrea d'interès natural l'any 1979. Es tracta d'un parc semiurbà que es troba al nord-est de la ciutat. Es troba just a la vora de la ciutat, i permet utilitzar aquest espai com un element de sensibilització i d'educació ambiental de la població fent compatible l'ús públic del Parc amb la conservació del seu ric patrimoni natural.

Accessos: Per la banda de Pardinyes, podem accedir-hi per la rotonda, plaça de Pius Font i Quer, que es troba a l'extrem de l'avinguda de Pearson. Per la banda de Granyena, s'hi accedeix pel camí de Granyena passada la Clamor de Cervià.

Origen: La Mitjana és un paisatge riberenc originat i estabilitzat en construir-se l'any 1913 una petita resclosa o assut de derivació de cabals cap a la central hidroelèctrica d'Aitona. Això va permetre que aquesta zona esdevingués, de manera permanent, potencialment

inundable, i s'hi impedí, per llei, l'assentament humà. Les mitjanes són illetes fluvials, de formació més o menys recent, típiques del curs baix dels rius madurs, originades en dividir-se el curs d'un riu en diferents braços.

Característiques: La Mitjana es troba en un excel·lent estat de conservació, la qual cosa justifica per ella mateixa l'interès i el valor d'aquest espai natural. Conserva una flora i una fauna pròpies del bosc de ribera continental.

Fauna i flora: Les comunitats de ribera es poden considerar un refugi microclimàtic per a un bon grapat d'espècies, sens dubte singulars, al bell mig d'una àrea caracteritzada per un acusada aridesa. Però el bosc no és tot igual. En relació amb la proximitat de l'aigua i de la fondària del sòl, hi trobem molt pròximes comunitats ben diferents com la salzeda i la verneda, o l'omeda i el tamarigar. Als llocs on l'aigua corre o aflora a la superfície, el bosc dona pas a comunitats herbàcies com el canyissar o les jonqueres, refugi de gallinetes d'aigua, ànecs, martinets blancs, rèptils i amfibis de diverses espècies, infinitat d'insectes, etc.

Àrees de reserva natural: Existeixen àrees de reserva natural que constitueixen zones d'un elevat interès biològic pels sistemes naturals i per la diversitat d'ambients que recullen. Els correspon un ús conservatiu dels valors naturals que posseeixen. L'ús públic està restringit, ja que és incompatible amb la conservació dels valors de qualitat ecològica actuals i potencials.

Una passejada per la Mitjana: El Parc disposa d'àmplies zones d'ús públic que poden ser utilitzades en molts sentits. Així, per exemple, en el riu es pot practicar el piragüisme i la pesca, en els diferents camins i senderes es pot fer exercici físic, anar en bicicleta o bé fer una passejada gaudint de l'entorn natural i escoltar el so del bosc. Per als amants de la natura és un lloc ideal en què qualsevol racó pot ser observat i estudiat.

És molt recomanable travessar el Segre per la passarel·la, on gaudirem d'una excel·lent vista del bosc de ribera. Els més curiosos poden arribar fins a la bassa gran, on trobaran l'observatori i sense fer soroll podran aguaritar els ocells més característics de la zona. Els petits i grans trobaran una àrea de lleure amb una superfície prou gran, que s'utilitza com a zona lúdica i d'esplai, situada a l'entrada del Parc.



Itinerari: la Seu Vella

De tots els edificis que s'han aixecat al turó de la Seu des dels primers pobladors, actualment només en queden dos: la Suda o castell del rei, d'origen islàmic, i la Seu Vella.

La Seu Vella està situada a la roca Mitjana del turó, al lloc on probablement durant la dominació islàmica s'alçava una mesquita. Aquí, després de la conquesta cristiana, es construí una primera catedral, Santa Maria l'Antiga, la qual amb l'arribada de nous pobladors a la ciutat quedà petita. Llavors començà la construcció d'una nova catedral, la Seu Vella, al començament del segle XIII. Al mateix temps es feren una sèrie de reformes al castell de la Suda per adequar-lo als nous temps.

L'edifici de la Seu Vella està format per tres cossos: l'església o basílica, el claustre i el campanar, construïts l'un després de l'altre, de manera que l'obra va durar més de dos segles.

La basílica

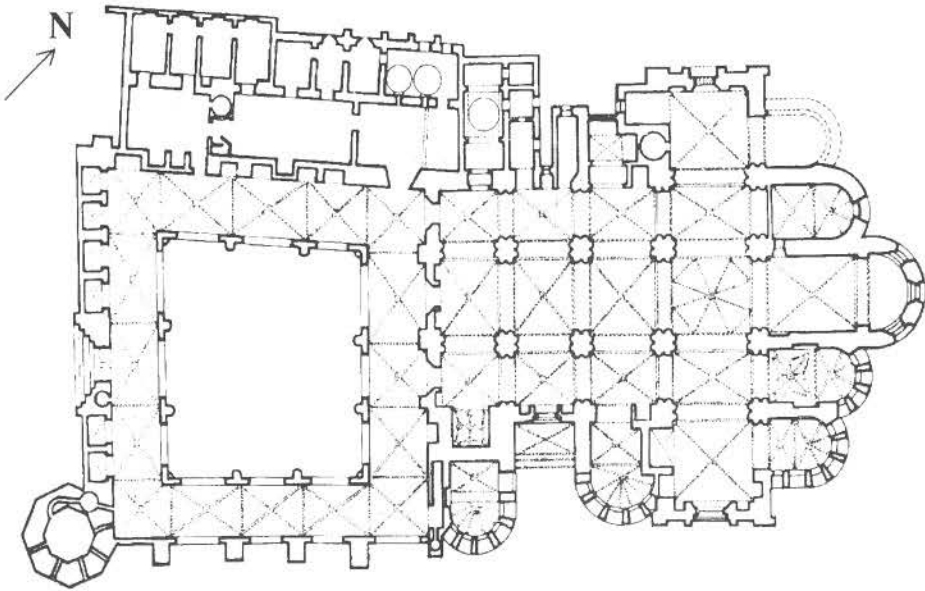
És el cos més antic. Té tres naus amb transsepte o creuer, i una capçalera amb un absis i quatre absidioles, una de les quals avui desapareguda. Fou començada amb esquemes romànics, però aviat s'hi introduïren plantejaments gòtics; per això trobem formes característiques d'ambdós estils ben a prop: arcs de mig punt romànics i arcs apuntats del gòtic.

De les tres naus de l'edifici, la central té el doble d'amplada que les laterals i és més alta, amb obertures que il·luminen l'interior. Una nau transversal les creua, formant la planta de creu llatina de l'església. Aquesta nau s'anomena transsepte o creuer i comunica directament amb la capçalera del temple, formada per l'absis principal i les absidioles.

L'absis està situat en un extrem de la nau central i s'hi troba el sepulcre de Berenguer de Barutell i les pintures murals que representen la vida de Jesús, en mal estat de conservació. És d'estructura romànica, com les quatre absidioles que el flanquejaven. Una d'elles, però, desaparegué en una explosió durant l'ocupació militar.

Al llarg de les naus laterals hi ha moltes capelles. Foren promogudes per bisbes o nobles que les convertiren en llocs d'enterrament particular. Esmentem, entre d'altres, la capella de Sant Pere o dels Montcada i la capella de la Concepció o del bisbe Ferrer Colom, situades en dues absidioles. Són també importants la capella de l'Epifania o dels Requesens, en un tram de la nau lateral, i la capella de Jesús o del bisbe Cescomes a la banda sud i amb entrada des de l'exterior. A totes hi ha sepulcres esculpits en pedra, escuts heràldics i diversa ornamentació més o menys conservada.

Cal destacar la presència de les despulles reials d'Alfons el Benigne, la seva muller Elionor de Castella i l'infant Ferran, en un sepulcre situat al mur que substitueix l'absidiola desapareguda, just al costat de la porta de Sant Berenguer. Aquest rei de la Corona d'Aragó, fill de Jaume II, va contraure matrimoni amb la seva primera dona a l'altar de la Seu Vella el 1314, i va deixar escrit en testament que volia ser enterrat a Lleida.



La basílica té set portes, de les quals quatre s'obren a l'exterior i tres comuniquen amb el claustre. Totes són romàniques, amb arcs de mig punt.

La porta de Sant Berenguer està situada en un extrem del transsepte i és la més antiga (segle XIII) i senzilla de totes, amb decoració només a la cornisa.

La porta de l'Anunciata, la dels Fillols i la Principal estan decorades amb elements geomètrics i vegetals, d'arrel sarraïna, decoració característica de l'anomenada Escola de Lleida. Aquest estil de decoració es difongué a d'altres indrets de Catalunya, València i Aragó.

La porta de l'Anunciata, situada a l'altre extrem del transsepte, s'anomena també porta de les Núvies, perquè per allí entraven el dia del seu casament.

La porta dels Fillols apareix en un tram de la nau lateral. Rep aquest nom perquè hi passaven els neòfits per batejar-se. La seva decoració està molt ben conservada gràcies a un pòrtic d'estil gòtic afegit posteriorment.

De les tres portes situades al peu de cada nau, se'n destaca la central, la porta Principal, més gran i decorada que les laterals.

El claustre

Fou el següent cos construït i es va situar davant de la basílica. Consta de quatre galeries amb un pati central envoltat per grans arcades amb decoració geomètrica calada.

Fou construït totalment en estil gòtic, observable en els arcs apuntats i les voltes de creueria. Una de les seves galeries està oberta a l'exterior mitjançant arcades, a tall de mirador, característica poc habitual en un claustre.

La porta dels Apòstols, també anomenada del Judici Final, permet l'accés directe al claustre des de l'exterior. És gòtica i estava ornamentada amb dotze apòstols al peu de la porta i una verge al centre, al mainell. Actualment resta la decoració esculpida del timpà.

A l'interior del claustre hi ha gran varietat d'emblemes heràldics situats als basaments de les columnes. Representen la noblesa més important de la corona catalanoaragonesa.

Cal destacar, també, les gàrgoles de la teulada, que al voltant del pati, recullen l'aigua de la pluja. Gravades en blocs de pedra, hi trobem diferents marques de picapedrers, observables també en els altres cossos de l'edifici.

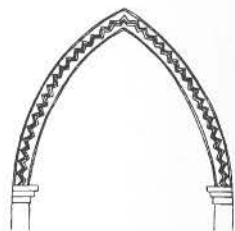
El campanar

La darrera construcció fou el campanar, també d'estil gòtic, tot decorat amb pinacles i gàrgoles. Té una gran alçada, 60 metres, amb finestres que es fan més grans en els pisos superiors. És de planta octogonal i l'alçat el configuren dos cossos ben diferenciats en la forma i en la grandària.

Proposta d'itinerari comentat

Farem l'entrada a la Seu Vella per la porta més antiga de l'edifici: la porta de Sant Berenguer. Va ser construïda al segle XIII i el nom li ve del fet que al seu costat hi havia la sepultura de Berenguer de Peralta, bisbe de Lleida. És la porta més senzilla de totes, amb una decoració austera, a causa de la influència cistercenca, que repudia allò que és superflu i valora només els aspectes funcionals. Com a

anècdotes podem esmentar els altres noms que rep la porta: porta del Nord, per la situació geogràfica, i porta del Palau, perquè s'usava per anar cap al palau del rei, el castell de la Suda, situat a la roca Sobirana.



Una vegada dins, ens situarem al creuer, punt de creuament de la nau central i la transversal. Des d'aquí observarem la planta de la basílica, amb tres naus, una central i dues laterals, i amb un absis i tres absidioles en el transsepte. Les naus són cadascun dels espais que trobem entre les fileres d'arcades que s'estenen per l'interior de la basílica. La nau central és la principal, la situada al centre del temple des de la porta principal (la qual visitarem posteriorment) fins al creuer. Generalment és més ampla i alta que les laterals, situades de manera paral·lela al seu costat. La nau que forma els braços de la creu i està situada de manera transversal respecte a les altres s'anomena transsepte. Es caracteritza per una porta al final de cada braç i perquè s'hi situen l'absis i les absidioles. L'absis, generalment de forma d'escultura, així com la planta quadrada, les grans proporcions i els finestrals calats tots desiguals. Com a característica important cal destacar la seva situació al davant de l'església. És anecdòtic, però molt important, el seu caràcter d'únic claustre, on la galeria sud no es tanca exteriorment sinó que s'obre cap a la ciutat.

Ens traslladarem a l'exterior de la basílica per continuar el recorregut cap a les altres portes i el campanar. La porta dels Apòstols és la més monumental, i es va construir a la segona meitat del segle XIV en estil gòtic. En destacarem la decoració escultòrica del seu timpà, que representa escenes del Judici Final presidides pel Crist, i els pedestals que aguantaven les imatges en pedra dels apòstols, presidits per una Verge al mainell o trencallum de la porta. Cal destacar la llegenda a l'entorn d'aquesta Verge, anomenada la Verge del Blau, i que actualment es conserva a la sagristia vella de la catedral nova.

Al costat de la porta s'aixeca el campanar, de 61 m d'alçada construït bàsicament al segle XV. La planta és octagonal (té vuit cares) i consta de dos cossos el primer de quatre pisos d'alçada i el segon constituït per un templet que corona, amb les seves agulles gòtiques, la torre. És un dels millors campanars de tota l'arquitectura gòtica catalana. Va ésser fins i tot imitat en la construcció del Miquelet de València.

Finalment, recorrerem tot l'espai exterior, passant per la porta de

l'Anunciació, per arribar a la porta dels Fillols, construïda al segle XIII. És la mostra més notable de l'escola lleidatana d'escultura, que es caracteritza per la simbiosi cristianoislàmica de les filigranes en pedra que decoren les arquivoltes de les portalades. Davant la porta romànica es va construir, amb posterioritat, un pòrtic d'estil gòtic que ha protegit la seva construcció. S'anomena així perquè hi passaven els neòfits que havien de rebre el baptisme.*

* Informació extreta del material didàctic elaborat per: BADIA, T i altres. *La Seu Vella*. Guia didàctica i Guia del professor. Lleida: La Paeria, Ajuntament de Lleida, 1995.

Oferta escolar 98-99

Un itinerari per la història de Catalunya

El Museu d'Història de Catalunya és una eina per a l'ensenyament primari i secundari



Foto: Susana Buetas

- Activitats d'estiu
- Itineraris per àmbits cronològics
- Itineraris per àmbits temàtics
- Tallers monogràfics de temes històrics
- Visita general de descoberta
- Visites comentades
- Servei de guies i monitors especialitzats
- Material didàctic

Adreça:

MUSEU D'HISTÒRIA DE CATALUNYA
Palau de Mar. Pl. Pau Vila, 3 - 08003 Barcelona

Horaris:

De dimarts a dijous: de 10 a 19 h
Divendres i dissabte: de 10 a 20 h
Diumenge: de 10 a 14.30 h

Informació:

93 225 47 00 i 93 225 42 44
Pàgina web: <http://cultura.gencat.es>
E-mail: MHC@correu.gencat.es

Concertació de visites:

[Http://www.bcn.es/IMEB/program.htm](http://www.bcn.es/IMEB/program.htm)

Atenció al professorat:

Tots els dimecres a les 13 i a les 17 hores

Preus per grups:

30 alumnes màxim i amb un responsable
Visites sense monitor: 250 PTA per alumne
Visites amb monitor: 200 PTA per alumne, més
5.000 PTA per grup i hora

Les autores presenten l'experiència d'un taller de jocs matemàtics feta amb alumnes de cycle inicial que desenvolupa continguts de càlcul mental i raonament lògic. Al llarg de l'article s'exposa l'organització de l'activitat, la seva metodologia, així com els diversos instruments d'avaluació que s'apliquen.

Disseny, aplicació i avaluació d'un taller de jocs matemàtics al cycle inicial

*Anna Costa
Mequè Edo
Montse Font
Helena Forrellad*

1. Situació de l'experiència:

Els tallers de jocs matemàtics es van iniciar al cycle inicial de l'Escola Bellaterra el curs 1990/91.

El curs 1995/96 es redissenya el contingut dels tallers. Comptem amb l'assessorament i la col·laboració de la Mequè Edo, professora de la Facultat de Ciències de l'Educació de la UAB. S'hi incorporen nous jocs, instruments d'observació i avaluació, noves maneres d'organitzar les sessions...

2. Objectius del taller de jocs matemàtics

El taller de jocs matemàtics neix de la voluntat de crear situacions educatives

lúdiques relacionades amb la matemàtica. És a dir, volem que els infants aprenguin conceptes, procediments i actituds relacionades amb les matemàtiques en situacions que els provoquin plaer o diversió.

Concretament, els objectius generals del taller respecte els infants són:

- Constatar que es poden divertir al mateix temps que aprenen matemàtiques.
- Avançar en aptituds de càlcul mental.
- Descobrir i aplicar estratègies de joc a través del raonament lògic.
- Col·laborar amb els companys per dur a terme la tasca conjuntament.

Sabem que a través d'aquesta activitat es poden produir altres aprenentatges que no queden prou reflectits en aquests objectius, tals com aprendre a:

- Respectar les regles d'un joc.
- Acceptar el perdre i el guanyar.
- Explicar les regles d'un joc als companys.
- Esperar el torn, etc.

Però ens sembla més encertat fixar-nos en els quatre objectius exposats inicialment a fi de no dispersar massa les nostres observacions i intervencions.

3. Continguts matemàtics escollits

Hi ha dos grans blocs: càlcul mental i raonament lògic.

Pel que fa al càlcul mental, ens proposem ajudar els infants a avançar en els procediments utilitzats per resoldre mentalment

operacions senzilles. Per això els continguts són: d'una banda, la descomposició sistemàtica d'alguns dels primers nombres amb la intenció que els infants reconeixin i memoritzin algunes de les combinacions aritmètiques bàsiques. I de l'altra, el reconeixement i la utilització de procediments o estratègies de càlcul basades en el reagrupament mental de les quantitats.

Pel que fa al raonament lògic, ens proposem ajudar els infants a descobrir i aplicar estratègies de joc a través d'aquest tipus de raonament. Entenem per estratègia afavoridora tots aquells procediments que, en ser aplicats per un jugador, augmenten la probabilitat de guanyar. Els continguts de les estratègies de joc estan relacionats amb l'atenció, la memòria, el paper de la probabilitat, la combinatòria i aspectes de lògica deductiva.

4. Disseny i organització del taller

Primer es va fer un recull de jocs matemàtics que hi ha publicats en diferents treballs. Se'n van escollir uns quants i es van adequar d'acord amb el currículum de matemàtiques previst per a aquesta edat. Es van seleccionar cinc jocs per a cada nivell per fer al llarg de tot el curs. Els jocs són progressius quant a l'ordre de dificultat per a tot el cicle.

L'activitat, la duen a terme tots els nenes del cicle inicial i té una freqüència d'una hora a la setmana. Per cada grup classe de 25 alumnes es fan dos grups de 12 a 13 nens, amb un ensenyant a cada un d'ells i

en un espai diferent. Així, doncs, el mestre amb un grup reduït té l'oportunitat de fer un seguiment més acurat del joc i a la vegada li permet tenir una atenció més individualitzada de cada nen.

Totes les sessions consten de dues parts: en la primera tots els nens juguen alhora al joc matemàtic proposat i després, l'última estona, tenen la possibilitat d'escollir qualsevol joc dels que estan previstos per a aquests moments, com ara: dòmino, «Quién es quien», parxís, etc.

Cada sessió té establerta una estructura determinada, tant pel que fa a la intervenció de la mestra com pel que fa a la manera d'organitzar els jocs. Així s'afavoreix que els objectius proposats s'aconsegueixin al màxim. Les sessions estan estructurades de la manera següent:

Primera sessió

- S'expliquen les normes del joc tot jugant la mestra amb els nens.
- Conversa inicial de la qual dedueixen els objectius d'aprenentatge del joc.
- Els nens juguen per grups i la mestra observa.

Segona i tercera sessió

- Conversa recordant les normes i descobriments o aprenentatges que es van fent.
- Els nens juguen sols des del començament.
- Conversa final on es recullen les vivències personals i es pren consciència del que s'ha après.

5. Exemple d'un joc

De cada un dels jocs escollits, en preparam una fitxa amb les dades que l'identifiquen.

Vegem-ne un exemple: Joc «Màxim Deu» (pagina següent).

Seguidament, preparam el quadre de programació de cada joc, on concretem els continguts i els objectius d'aprenentatge de les properes quatre sessions.

Coneguem ara el quadre de programació del joc: «Màxim Deu». Vegeu-ne el quadre a la pàgina 64.

6. Metodologia

El marc teòric en el qual es basa la metodologia que apliquem és el constructivisme: entenem, per tant, que els alumnes són els qui fan una construcció personal del coneixement. Cal partir d'allò que cadascú sap per, des d'aquí, avançar en un procés d'elaboració que els infants desenvoluparan en relacionar allò que tenen organitzat a la seva ment i que serveix per atribuir significat a la nova informació.

El bagatge que porta cada un d'ells és diferent i això fa necessari que els ajuts que rebim per a la interiorització dels aprenentatges siguin diferenciats. L'avenç que cada alumne faci, en relació amb els objectius que ens proposem, es produirà per tres vies:

Núm. de joc i nivell	3r. joc de 1r. de primària.
Material	1 dau i 20 fitxes qualssevol per a cada equip.
Nombre de jugadors	Quatre jugadors, repartits en dos equips de dos jugadors cadascun.
Normes	<p>Cada equip, al seu torn, va tirant el dau tants cops com vulgui i va sumant les puntuacions que hi apareixen, però ha de procurar que la suma no passi de 10. Per això cal que es pari a temps i es planti, perquè si en una jugada aquella suma és superior a 10, perd tot el que havia aconseguit, es queda amb zero i ha de passar el torn.</p> <p>Quan un equip es planta, ha de manifestar-ho així en veu alta, i dir el total de punts amb què s'ha plantat; acte seguit agafa les fitxes que corresponen a la puntuació manifestada.</p> <p>El nombre de fitxes segons la puntuació aconseguida és: 0 fitxes si ha sobrepassat els 10 punts; 1 fitxa si s'ha plantat amb 6 o 7 punts; 2 fitxes si s'ha plantat amb 8 o 9 punts; 5 fitxes si ha aconseguit exactament 10 punts.</p> <p>Després de plantar-se i agafar les fitxes, es passa el torn a l'altre equip, que iniciarà la seva jugada seguint les pautes anteriors i fins que es planti o passi de 10.</p> <p>Així, alternativament, seguirà jugant cada equip fins al cap de cinc rondes en què es compararà la quantitat de fitxes dels dos equips. Guanya el que hagi acumulat més fitxes en el conjunt de les cinc rondes.</p>

- Per l'experiència personal de cadascú, a través de la pràctica que el mateix joc comporta.
- Per la interacció entre companys que es dona de manera espontània, ni sistemàtica ni planificada, i que sovint és fruit d'unes actuacions determinades promogudes per l'adult que condueix les sessions.
- Per la interacció amb l'adult, que és qui proporciona una ajuda ajustada als sabers manifestats, contribuint al procés de construcció de coneixements dels nenes i de les nenes.

Els diferents sistemes d'ajuda utilitzats en les sessions de joc poden ser:

- Ajudes individuals o en petit grup, durant el moment de joc, resposta a una situació concreta.
- Ajudes al grup, a través de les converses col·lectives.

7. Avaluació

Entenem l'avaluació com una part de les activitats d'ensenyament i aprenentatge, on s'implica els nens en el seu propi procés de

Continguts			Objectius didàctics	Activitats d'ensenyament i aprenentatge	T.	Avaluació
Procediments	Fets/conceptes	Actituds/valors				
<p>Càlcul mental.</p> <p>Resolució de sumes successives.</p> <p>Recerca d'estratègies.</p>	<p>Nombres naturals de l'1 al 15.</p> <p>Noció de suma (com a resultat d'afegir una quantitat a una altra de donada).</p>	<p>Recreació, mitjançant l'ús d'elements lúdics que comportin un treball matemàtic.</p> <p>Interès per l'intercanvi d'informacions, guies, suggeriments, etc., amb els companys.</p> <p>Col·laboració en l'organització i marxa del joc.</p>	<p>Ser capaç d'anar trobant els resultats exactes de sumes successives.</p> <p>Ser capaç de buscar alguns resultats de les sumes sense haver de comptar.</p> <p>Ser capaç de descobrir o intuir el paper que juga la probabilitat i l'atzar en aquest joc.</p> <p>Ser capaç d'actuar en el joc tenint en compte els possibles resultats de cada cas.</p> <p>Ser capaç de col·laborar amb els companys per organitzar i dur a terme la tasca conjuntament.</p> <p>Ser capaç de descobrir el concepte de risc.</p>	<p>Sessió 1</p> <p>Sessió 2</p> <p>Sessió 3</p> <p>Sessió 4</p> <p>(Vegeu: Estructura de les sessions)</p>	<p>3/4 h.</p> <p>3/4 h.</p> <p>3/4 h.</p> <p>3/4 h.</p>	<p>Pretest càlcul, conversa inicial i observació directa.</p> <p>Taula d'observació i conversa a l'inici.</p> <p>Taula d'observació i conversa a l'inici.</p> <p>Taula d'observació, conversa final de conclusió i posttest càlcul.</p>
<p>Materials: Cada joc conté 1 dau i 20 fitxes qualssevol per equip.</p>			<p>Orientacions: Fer el control predictiu de càlcul. Posar especial èmfasi en la conversa prèvia per assegurar-nos que es comprenen i es comparteixen els objectius del joc.</p>			

construcció de coneixements a fi de fer-lo conscient del que sap i del que va aprenent.

L'avaluació respon als objectius generals marcats en el taller i és, alhora, una eina que ens serveix per mesurar paràmetres qualitius i quantitius, individuals i de grup, i un instrument per comprovar la validesa del disseny del taller en general i de cada joc en particular.

Els instruments que fem servir per observar i avaluar són:

- Pretest i Postest. Es passa al principi i al final de cada joc. Consisteix a resoldre tantes operacions com puguin, en dos minuts, d'unes pàgines preparades per a cada joc. Ens permet valorar l'avenç de cada nen referit al càlcul.

Vegem l'exemple del control de càlcul del «Màxim Deu»

$3 + 1 =$	$3 + 3 =$
$5 + 2 =$	$4 + 6 =$
$4 + 5 =$	$2 + 3 =$
$2 + 5 =$	$5 + 6 =$
$1 + 6 =$	$2 + 1 =$
$1 + 4 =$	$2 + 6 =$
$4 + 6 =$	$1 + 2 =$
$6 + 3 =$	$3 + 3 =$
$3 + 2 =$	$5 + 5 =$
$3 + 5 =$	$5 + 2 =$
$6 + 4 =$	$7 + 3 =$
$1 + 3 =$	$5 + 3 =$
$6 + 1 =$	$8 + 2 =$

$5 + 3 =$	$3 + 4 =$
$4 + 4 =$	$4 + 6 =$
$2 + 5 =$	$6 + 2 =$
$3 + 6 =$	$2 + 8 =$
$6 + 2 =$	$5 + 4 =$
$2 + 2 =$	$3 + 7 =$
$5 + 4 =$	$4 + 2 =$
$7 + 2 =$	$1 + 9 =$
$4 + 2 =$	$2 + 3 =$
$2 + 3 =$	$5 + 5 =$
$3 + 4 =$	$2 + 5 =$
$6 + 3 =$	$6 + 4 =$
$3 + 5 =$	$3 + 3 =$

- Taules d'observació. La mestra registra un parell d'observacions fetes de cada nen al llarg de les quatre sessions per veure la seva evolució. Són observacions referides als objectius d'estratè-

gia, càlcul i col·laboració específics de cada joc.

Vegem l'exemple de la taula d'observació del joc: «Màxim Deu»

66 Experiències escolars

Nom dels nens i de les nenes	Estratègia Observo si té en compte la probabilitat que li surti un nombre que li interessa o el fa perdre. És capaç d'actuar havent predit els possibles resultats i les seves conseqüències?	Càlcul Observo com resol les sumes. Fa recompte complert, té resultats memoritzats, aplica alguna estratègia? Intenta resoldre alguna suma sense comptar? Ho aconsegueix?	Col·laboració Observo com organitzen el joc, distribueixen les cartes, decideixen qui comença, què fan quan apareixen conflictes. Col·labora amb els companys per organitzar i jugar sense conflictes?
1a. observació Neus			
2a. observació Neus			

- Converses col·lectives. Es duen a terme a l'inici, durant i al final del joc. Ens donen informació d'on està situat el grup en cada moment del joc. Per a l'alumne és una activitat important d'aprenentatge i ensenyament, ja que és el moment de reflexió i d'interacció amb els companys que li permet regular el seu procés d'aprenentatge, i incorporar nous coneixements i autoavaluar-se.

Coneguem algunes de les preguntes a la conversa final del «Màxim Deu»

Aspectes emocionals	Consciència del que s'ha après	Objectius d'aprenentatge del joc
Us ha agradat aquest joc? Per què? Què no us ha agradat? L'heu explicat a algú de fora de l'escola?	Heu après alguna cosa jugant a aquest joc? Què?	Qui sap el resultat d'una suma sense haver de comptar? Com ho saps? Si sortia un 5, tornaves a tirar? Per què? Si tenies un 9, què feies? Quan et plantaves? Us heu ajudat? Us heu barallat? Com s'ha resolt?

8. Conclusions

La valoració que fem del taller de jocs matemàtics, després del primer curs d'haver-lo portat a la pràctica, és molt positiva. Els nens i les nenes s'ho passen bé; així ho manifesten quan se'ls pregunta i demanen aquesta activitat amb il·lusió.

D'altra banda, han avançat molt en el càlcul mental, memoritzant molts resultats d'operacions i també aplicant força estratègies en comptar mentalment. Hem comprovat que el nivell de càlcul mental ha millorat en relació a l'obtingut en anys anteriors.

Quant a la col·laboració ha estat suficient per permetre el funcionament del joc, i aquesta és la fita important, no sols pel que comporta concretament en el taller de jocs, sinó pel que representa com a aprenentatge personal, aplicable a moltes altres situacions tant escolars com de fora d'aquest àmbit.

Bibliografia

- BASSEDAS, E. et al. *Juguem i comptem: Un taller de matemàtiques (de 4 a 8 anys)*. Barcelona: Rosa Sensat, 1991.
- BELL, R.; CORNELIUS, M. *Juegos con tablero y fichas: Estímulos a la investigación matemática*. Barcelona: Labor, 1988.
- BOLT, B. *Actividades matemáticas./Divertimentos matemáticos./Más actividades matemáticas./Aún más actividades matemáticas./101 proyectos matemáticos*. Barcelona: Labor, 1982-89.
- COLL, C. et al. *El constructivismo en el aula*. Barcelona: Graó, 1993.
- CORBALÁN, F. *Juegos matemáticos para secundaria y bachillerato*. Madrid: Síntesis, 1994.
- EDO, M. «El càlcul mental a Parvulari». *Guix*, núm. 169, 1991, p. 11-16.
- EDWARDS, R. et al. *Pasatiempos. Nivel 2*. Madrid: Akal, 1990.
- FERRERO, L. *El juego y la matemática*. Madrid: La muralla, 1991.
- GADNER, M. *Nuevos pasatiempos matemáticos. ¡Ajá! / Carnaval Matemático*. Madrid: Alianza Editorial, 1972-80.
- GASIÓ, X. (coord.) *Todos los juegos del mundo*. Barcelona: Planeta, 1994.
- GOLICK, M. *Dame Cartas*. Madrid: Magisterio Español, 1973.
- GRUNFELD, F. V. *Juegos de todo el mundo*. Madrid: Edilan-Unicef, 1975.
- GRUP ALMOSTA. *Més de 7 materials per a l'aprenentatge de la matemàtica*. Barcelona: Dossiers Rosa Sensat, 1988.
- HERACLIO FOURNIER (comp.) *Juegos de Naipes Españoles*. A cura de Naipes Heraclio Fournier, S. A. Vitoria, 1969.
- JORBA, J.; SANMARTÍ, N. «La comunicación de los objetivos y la regulación de su representación». A J. Jorba i N. Sanmartí, *Enseñar, aprender y evaluar: un proceso de regulación continua*. Madrid: MEC, 1996.
- KAMII, C.; DEVRIES, R. *Juegos colectivos en la primera enseñanza: Implicaciones de la teoría de Piaget*. Madrid: Visor, 1980.
- KAMII, C. *El niño reinventa la aritmética. Implicaciones de la teoría de Piaget. / Reinventando la aritmética II*. Madrid: Visor, 1985-89.

Escriu a l'alcalde i explica-li com vols que sigui Barcelona.

Escriu-li, explica-li com t'agradaria que fos Barcelona. Explica-li les teves idees. Parla-li de les teves propostes per millorar el teu barri. Perquè volem saber la teva opinió com a ciutadà per fer la ciutat que sempre hem somiat. La ciutat que tots volem.

BCN

Barcelona. La ciutat que volem.

Fes-nos arribar les teves idees a través d'internet (joanclos@bcn.es), passant per les oficines d'Atenció als Ciutadans o escrivint a "La ciutat que volem", Ajuntament de Barcelona, Plaça de Sant Jaume, 1, 08002 Barcelona.



En aquest article hi trobem un recull d'activitats, que ajuden a desenvolupar la creativitat i la imaginació, tot facilitant l'autoexpressió de l'alumnat de primària a partir de la representació d'un conte tradicional.

L'educació física, el teatre i el «laissez faire»

Montserrat Cumellas i Riera

Professora d'educació física a primària i formadora de l'ICE de la Universitat Politècnica de Catalunya i de la Universitat Central de Barcelona.

Introducció

A continuació presento una experiència d'expressió corporal i dramatització duta a terme durant dues sessions d'educació física en el curs escolar 1996-97, amb els alumnes de 5è de primària del CEIP Joan Juncadella de Sant Vicenç dels Horts, amb l'objectiu de desenvolupar la creativitat i la imaginació i facilitar l'autoexpressió dels alumnes, mitjançant la representació d'un conte tradicional.

En l'àrea d'educació física és important tenir en compte l'expressió corporal, ja que ens ajuda a conèixer millor l'escolar. La dramatització i el teatre fomenten la comunicació, la qual ajuda a estructurar el llenguatge i, en definitiva, a desenvolupar la intel·ligència. Alhora, potencia el treball i la col·laboració en grup i incrementa la imaginació i la creativitat.

70 Experiències escolars

Per tant, vaig preparar una activitat de dramatització en què el «laissez faire» fos primordial, amb una metodologia activa, mitjançant un sistema d'agrupament que propiciés la cooperació i la col·laboració entre els alumnes. Tot això permetria crear un clima favorable perquè l'espontaneïtat donés pas a la creativitat i el teatre es convertís en un instrument per expressar-se lliurement. Però cal dir que els alumnes, abans d'arribar a mostrar aquesta espontaneïtat, havien fet altres exercicis de desinhibició i activitats relacionades amb l'expressió corporal i la dramatització, com per exemple:

1. *Parelles.*

- Un dels alumnes és un titella de fil i l'altre li fa fer:
 - Postures amb tot el cos.
 - Moviments únicament facials.
 - Moviments amb una sola part del cos.
 - Moviments amb dues parts del cos.
 - Etc.

2. *Parelles.*

- Un nen fa postures i l'altre, que és el «mirall», l'imita.

3. *Material: Un llençol per grup. Grups de tres o quatre nens.*

- Dues persones s'amaguen sota un llençol i fan una postura. Els altres del grup palpen la postura per sobre el llençol i després l'han de fer ells igual.

4. *Material: Un ràdiocasset. Individual.*

- Posem música i el nen ha d'expressar el que sent.

5. *Material: Un radiocasset i un llaç, un mocador o una pilota per cada nen. Individual.*

- Posem música i el nen expressa el que sent.

6. *Gran grup. Espai petit.*

- Els nens es desplacen per l'espai en silenci i, cada cop que volem, saluden alguna persona.
- Els nens es desplacen per l'espai i diuen sense parlar «hola!» o «adéu!».
- Els nens es desplacen per l'espai i saluden sense parlar el que està més lluny.
- Els nens es desplacen per l'espai i quan saluden alguna persona, expliquen alguna cosa sense parlar i després diuen «adéu!».
- Els nens es desplacen per l'espai i, quan saluden alguna persona, li expliquen algun acudit sense parlar. Després diuen «adeú!».

7. *Parelles.*

- Un dels alumnes camina i l'altre el segueix observant i imitant tots els seus moviments. Després, l'observador ha d'imitar els moviments de la seva parella davant tota la classe.

8. *Material: un radiocasset. Gran grup.*

- Posarem la cançó «El tiburón» del grup *Proyecto uno* i, mitjançant l'aeròbic, treballarem la percepció espai-temps, la coordinació i l'expressió.
 - El professor fa els moviments i els alumnes l'imiten.
 - Un alumne fa els moviments i els altres l'imiten.
 - Dividim la classe en grups i cadascun crea una coreografia que després mostrarà als altres.

9. *Parelles.*

- Cada parella s'imagina que amb els nassos aguanten un llapis i han de moure's sense que caigui.

10. *Material: un radiocasset. Grups de quatre alumnes.*

- Cada persona del grup haurà d'imitar un personatge que després representarà davant els altres.

Posarem música, amb cançons de quatre cantants. Per exemple, Lluís Llach, Sau, Albert Pla, Montserrat Caballé, Joan Manuel Serrat, un grup d'havaneres... Alhora, els grups aniran assajant les imitacions. Després es representarà davant els altres.

11. *Material: un vídeo i un televisor. Grups de quatre alumnes.*

- Veurem una representació d'El Tricicle per la televisió i, a continuació, cada grup

s'inventarà una petita representació d'uns cinc minuts amb la tècnica del mim, per després passar a mostrar-la als altres.

12. *Grups de tres alumnes.*

- Una senyora rica passeja el gos. Un senyor se la vol «lligar». Ha de fer el possible per agradar primer al gos.

13. *Grups de sis alumnes.*

- Cada grup prepara una «desfilada de models» on ha d'haver-hi un presentador, un fotògraf i uns models, la qual es passarà després davant els altres.

14. *Material: un llençol. Grups: parelles i grups de sis alumnes.*

- Cada parella ha de preparar un discurs sobre algun tema. Un dels alumnes estarà dret amb les mans a l'esquena, tapat amb un llençol fins al coll i l'altre, darrere seu, fent sortir els braços per on l'altre els tindrà amagats. El primer comença el discurs i l'altre, amb els braços i les mans, el va acompanyant mentre fa la mímica que cregui oportuna.

Quan ja tothom l'haurà preparat, es faran grups de sis persones i cada parella pronunciarà el seu discurs davant dels altres.

L'activitat: la representació d'un conte

L'activitat consistirà a representar un

conte tradicional en petit grup a la resta de la classe.

Agrupament

Vaig demanar als alumnes que lliurement fessin quatre grups de sis persones i vaig intervenir, fent els oportuns suggeriments, quan algun alumne va quedar sense cap agrupació. Vaig entregar un conte tradicional a cada un (la Caputxeta vermella, Pinotxo, la Blancaneus, els tres porquets). Aquest l'havien de llegir, assajar i posar en escena.

Espai

El lloc on es va desenvolupar tota l'activitat va ser el gimnàs, el qual vaig dividir en quatre parts o racons amb els grups corresponents. Així es conformaren quatre petits «teatres», amb un espai frontal que permetia crear un moviment de profunditat.

Material

Només es podien fer servir coses relacionades amb l'àrea d'educació física, com ara matalassos, bancs suecs, tovalloles, cosses, pilotes, llençols, cons, trampolí... Els escolars agafaven el que necessitaven per poder representar la seva obra i això, com en el joc simbòlic, era transformat segons la situació i l'acció.

Tota aquesta distribució d'espais i l'accessibilitat d'un material adequat i conegut per ells facilitava la tasca que s'havia de fer i millorava la seva autonomia, la seva

iniciativa, la seva socialització, el seu treball, la creativitat i la imaginació.

Text

Els escolars no utilitzaven text durant l'obra i això ajudava molt a no limitar la seva capacitat creadora.

El professor/a

El meu rol era observar què passava i actuar fent petits suggeriments a partir de les necessitats del grup.

Representació

Primer tots alhora assajaven (els alumnes experimentaven i analitzaven fins a trobar l'acció més adequada en cada situació). Després, en començar les representacions, un grup actuava i els altres feien de públic. En acabar l'actuació, tothom es desplaçava a un altre racó per veure la següent representació. No hi va haver situacions d'espera o de passivitat. *Tothom* treballava. Això va fer que la tasca fos molt motivadora.

Temporització

La sessió:

- Motivació del professor.
- Divisió de la classe en quatre grups i assignació del seu racó en el gimnàs per preparar la funció.
- Repartiment a cada grup d'un conte tradicional (duració màxima: cinc minuts).

- Lectura individual del conte dins de cada grup (cada alumne tenia una còpia del mateix conte).
- Discussió en grup per determinar els personatges, les accions, les situacions.
- Elecció del material específic de l'àrea d'educació física atribuint-hi usos diferents dels habituals.
- Assaig: improvisació, memorització dels moviments en l'espai, argument...

2a sessió:

- Proposta d'idees per millorar la representació. Les observacions de la sessió anterior les comentava amb cada grup i suggeria possibles canvis per fer, en relació amb el material, la situació, l'espai, el text..., a fi de millorar la seva actuació.
- Assaig.
- Representació davant els altres grups.
- Comentari de les obres representades.

Conclusió

L'activitat va ser molt motivadora per als alumnes i va proporcionar un ambient creatiu òptim en què expressaren la seva creativitat i la seva imaginació i les desenvoluparen al màxim, com per exemple en el cas del conte de la Caputxeta vermella, on hi havia dues caputxetes i aquest fet capgirava tota la història. Quant a material, un con es va fer servir com a ram de flors per al casament de la Blancaneus i el príncep.

Es va aconseguir un major coneixement del cos, ja que l'escolar va aprendre noves

maneres d'utilitzar-lo en haver de triar els moviments més adequats a cada personatge i a cada situació.

Els alumnes van captar la idea que fent teatre també es treballa l'educació física i que és una manera d'expressar-se, crear i gaudir amb l'expressió corporal i la dramatització. Alhora, l'activitat va ser un mitjà de desinhibició molt profitós, ja que també va fomentar el procés socialitzador entre els membres del grup.

L'experiència es va veure enriquida pel fet que el teatre es va fer en un medi diferent de l'habitual. S'actuava al gimnàs, on cada grup assajava en un dels racons.

Perspectives

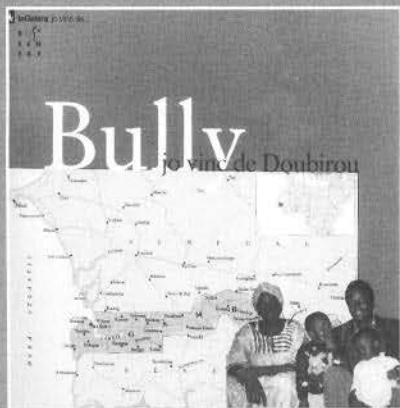
Mitjançant aquesta experiència es pot comprovar que fer teatre a la classe d'educació física no és gens complicat i que els alumnes són excel·lents actors que saben interpretar molt creativament i imaginativa les diferents situacions d'una història.

El mateix es podria fer amb la recitació d'uns poemes, amb petits trossos de prosa ben seleccionats o amb històries inventades pels alumnes.


Per tant, engresco tots els nostres companys a fer-ne l'experiència.

Bibliografia

TORRAS I PORTI, Josep. *Juguem fent teatre*. Barcelona: Pleniluni, 1987 (Col·lecció Manuals Pleniluni).



Un projecte de llibres per apropar
els infants al coneixement i la
valoració de la diversitat humana
i la pluralitat cultural

Direcció 
i coordinació:



Edició: **laGalera**

Distribució: Arc de Berà

Col·lecció «Jo sóc de...»

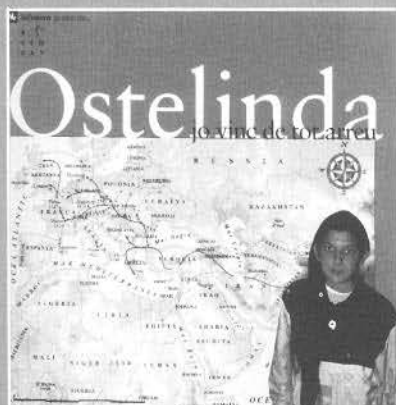
Dirigida a nens i nenes a partir de 8 anys
Premi Crítica «Serra d'Or» Juvenil, 1998

Títols
publicats

- *Minu*, de l'Índia
- *Takao*, del Japó
- *Fàtima*, d'El Salvador
- *Dana*, dels EUA

Títols en
preparació

- *Lenessú*, de Benín
- *Búxara*, del Marroc
- *Erik*, de Noruega
- *Bali*, de la Xina



Col·lecció «Jo vinc de...»

Dirigida a nens i nenes a partir de 10 anys

Títols
publicats

- *Bully*, de Doubirou
- *Ostalinda*, d'arreu
- *Úa*, de Reykjavik
- *Stefan*, de Belgrad

Títols en
preparació

- *Nancy*, de Cochabamba
- *Shafik*, de Jhelum
- *Mustafà*, de Larache
- *Shan-kai-li*, de Taiwan



En aquest article, l'autor ens dona idees per facilitar-nos la navegació pel complex món d'Internet. També apunta la necessitat que sorgeixi una autoritat en la matèria que ordeni la informació per facilitar la recerca.

Internet: la biblioteca desendregada. Algunes orientacions

Lluís Quintana Trias

Objectius

En aquest apartat de la revista, ens proposem comentar-vos, durant uns quants números successius, algunes adreces d'Internet que us poden ser d'interès, sobretot en l'àmbit de les humanitats. Com que la tipologia d'usuaris d'Internet (altrament anomenats «navegants») és tan variada, ens adreçarem als qui s'estan iniciant en la matèria, però considerarem que el lector coneix els rudiments dels programes de navegació més estesos (Navigator, de Netscape, i Explorer, de Microsoft). Totes les adreces que donarem, si no s'especifica el contrari, porten <http://> al davant.

Serveis d'Internet

Internet dona serveis força diferents, però els que aquí ens interessin es poden

agrupar en dos grans grups, referits tots dos a la informació: la tramesa i la recerca. La tramesa inclou enviar i intercanviar missatges, de forma immediata (que els cursis anomenen «en temps real») o diferida. La recerca inclou localitzar tota mena de documents o programes, així com les connexions a distància.

Pel que fa a la tramesa, oblidarem de moment (i em sembla que el moment serà llarg) l'intercanvi de missatges immediat: els famosos «chats» o tertúlies. Es tracta de converses a dues o més bandes, semblants en el sistema (i en el contingut) a les trucades col·lectives per via telefònica. La majoria de «chats» no tenen gaire interès i col·lapsen les línies de comunicació, que prou carregades van. Les poques visites realitzades m'han mostrat panorames més aviat depriments.

Llistes de distribució

En canvi, l'intercanvi de missatges diferit, o sigui, el «correu electrònic», és un dels serveis fonamentals d'Internet. Reuneix els avantatges del telèfon i del correu: no irromp en la vida privada dels interlocutors amb un timbre desagradable, permet descartar trobades indesitjades i no s'eternitza sobre la taula com les cartes sense segell. Sobre la superioritat que en tants casos mostra la llengua escrita respecte de l'oral, no cal que us en digui res. El correu electrònic té un avantatge afegit: les anomenades «llistes de distribució», que alguns autors anomenen amb més precisió «llistes de discussió». Aquestes llistes

reuneixen professionals del mateix àmbit per intercanviar experiències, comentaris i suggeriments de tota mena en l'exercici de la seva professió. Basta que us hi inscriviu i podreu participar-hi o exercir només de *voyeur*, xafardejant què diuen els altres. Poc després d'haver-vos subscrit, començaran a inundar-vos missatges de tot arreu: la feina serà vostra per decidir què *no* voleu saber.

En l'àmbit de l'ensenyament, hi ha dues llistes particularment interessants: EDU-LIST i ALFABETO, promogudes per RedIris, que és la xarxa sobre investigació i recerca que munta el CSIC. La primera és d'àmbit molt general. Hi participa gent d'arreu del país, però també hi intervenen molt els llatinoamericans, que semblen estar traient molt profit d'Internet. Es declara multilingüe: la llengua usual és el castellà, però els brasilers no dubten a escriure en portuguès; el català hi escasseja. ALFABETO és menys activa i recull experiències sobre alfabetització, sovint d'adults, tot i que hi ha una altra llista dedicada exclusivament a l'educació d'adults. Les intervencions no són de gaire envergadura teòrica, però s'hi presenten experiències prou innovadores. Si voleu disposar d'una «llista de llistes» i saber com inscriure-us, aneu al web de RedIris: <www.rediris.es/list/>. Per a cada llista, us donen les instruccions d'inscripció, que són fàcils però laborioses. No és sobrer recordar que amb només una tecla equivocada, el missatge se'n va ves a saber on.

WWW i classificació

La recerca, hem dit abans, és el segon servei fonamental d'Internet, on s'inclou el més popular de tots: la World Wide Web, la Teranyina d'Abast Mundial (més o menys). Hi ha altres serveis, com la FTP; algun dia potser en parlarem. De moment, ens atindrem a la WWW. Abans de continuar, però, volem justificar el títol que hem posat a aquest apartat de la revista: «la biblioteca desendreçada». Sóm conscients que potser restringeix l'optimista clixé segons el qual «Internet té moltes possibilitats», comentari vagament cert i que no compromet gaire, però preferim començar anant al gra, o sigui a veure, a més de les possibilitats, les limitacions que té Internet.

Quan es va crear Internet, es va partir de l'experiència que s'havia obtingut en la instal·lació d'una xarxa de telecomunicacions anterior: el telèfon. Especialment, es van tenir en compte els problemes que el telèfon havia tingut en expandir-se: la diversitat tecnològica, per exemple, que feia que cada comunitat tingués un sistema diferent; l'escassa cobertura, que desanimava els qui l'havien d'instal·lar en les zones més apartades; el preu excessiu, conseqüència previsible dels problemes anteriors, etc. Les mesures que els creadors d'Internet van prendre per avançar-se a aquests i d'altres problemes poden considerar-se efectives, i això explica la seva rapidíssima extensió en un breu espai de temps.

Un aspecte no van preveure, però, i en canvi hi havia solucions possibles. L'im-

previst va ser la proliferació desmesurada de documents en poc temps i, per tant, la necessitat imperiosa d'ordenar-los. La solució era la classificació raonada. Ara bé, si la necessitat de classificar la realitat és antiga com la història del coneixement, les solucions eficaces han trigat molt a trobar-se. L'escriptor J. L. Borges, que també era bibliotecari, es va inventar una vegada «cierta enciclopedia china» que havia classificat els animals en «a) pertenecientes al Emperador, b) embalsamados, c) amaestrados, d) lechones, e) sirenas, f) fabulosos» i així fins a quinze (*Otras inquisiciones*, 1960). Tot i que va inspirar a Michel Foucault 400 atepèides pàgines (*Els mots i les coses*), aquesta catalogació resulta tan inútil com classificar els llibres d'una biblioteca per la mida. Ens en podem riure, però se n'havien classificat moltes per la grandària o pel color dels volums, fins que, fa poc més de cent anys, el senyor Dewey va arribar a una solució avui comunament acceptada: la classificació decimal. Doncs bé: el que li cal urgentment a Internet és trobar un nou Dewey que ordeni el caos informatiu que els seus entusiastes col·laboradors han ocasionat. De moment, i vist que no surt cap autoritat en la matèria, s'han proposat dues menes de solucions: els buscadors i els directoris.

Els buscadors

Els buscadors, que altres anomenen «robots» o «cercadors» o «enginyers de cerca» (anglès *searchers*), són mecanismes dins d'Internet que busquen llocs (les també anomenades «pàgines web») a partir d'una

paraula que l'usuari introdueix: un mot que designa una matèria, un nom propi, etc. Un cop introduïda la paraula i donada l'ordre de recerca, el buscador tria i remena i al cap d'un moment posa a disposició de l'usuari la llista d'adreces corresponent. De vegades, al costat de l'adreça hi figura un %, que dona el grau de correspondència entre la paraula i l'adreça. Normalment, a l'inici indica quantes adreces ha trobat, i desplega les deu primeres. Heu d'habituar-vos a «llegir» les adreces i a saber distingir el gra (escàs) de la palla (predominant).

Els noms dels buscadors anglosaxons són prou explícits. Un es diu Lycos, que és part del nom llatí d'una aranya (l'aranya-lllop) que no s'espera que les víctimes li caiguin a la xarxa, sinó que rastreja contínuament; això és el que fan els buscadors: rastrejar la xarxa i acumular milions d'adreces. Si us dic que un altre buscador es diu Altavista, ja entendran a què em refereixo. Els buscadors espanyols, mal m'està el dir-ho, tenen en general noms lamentables: Ozú, Olé... Els buscadors locals, com els que he esmentat o l'específicament català Vilaweb, no són tan universals però permeten accedir ràpidament a adreces «minoritàries». Vilaweb <www.vilaweb.com> es presenta, a més, com a «diari electrònic independent», que inclou notícies i «chats» («xats») no del tot poca-soltes.

Abans de seguir, però, una advertència. Haureu notat que he indicat l'adreça anterior entre dues marques (< i >). Això és perquè segueixo «Com citar recursos electrònics / A. ESTIVILL i C. URBANO»,

un article que podeu trobar a <www.ub.es/div5/biblio/citae.htm>, el qual, per cert, recomana posar, després de l'adreça, la data de consulta entre parèntesis quadrats: si no sabeu per què, ja ho descobrireu! Vull recordar-vos també que la terminologia d'Internet es bàsicament anglosaxona, però se'n pot trobar la traducció normalitzada a <www.termcat.es> que és l'adreça del TERMCAT. Notareu, finalment, una certa vacil·lació a l'hora de parlar dels llocs on anem per Internet. Algunes vegades s'anomenen així, «llocs», i per això les seves adreces es coneixen per les sigles URL (Uniform Resource Locator). D'altres s'anomenen «pàgines Web» i fins i tot «adreces».

Els directoris

Podríem posar-vos aquí les adreces de tots aquests buscadors, però no ho fem per la raó següent: més eficaços que els buscadors són, sovint, els directoris. Podríem definir-los com pàgines que ordenen la informació segons criteris propis, gairebé mai no coincidents entre si, però normalment racionals. Fa falta, insisteixo, un Dewey que ens digui com ordenar el material, però de moment els directoris en són un bon substitut. Alguns buscadors inclouen directoris. Per exemple, el d'Elcano, «el índex internet en castellano» <www.elcano.com>: nom i logotip recorden les marques de picadura dels anys 40, però hi ha força informació.

Però hi ha millors directoris que no pas els dels buscadors, com per exemple els de

les Universitats catalanes. Un bon directori és el de les pàgines inicials de la Universitat Autònoma de Barcelona. La primera <www.uab.es> té, ben destacat, un espai que s'anomena «Directoris i cercadors». Un cop allà hi ha diverses possibilitats, com les «adreces d'interès» o el «directori electrònic» (però no hi apareixen encara els «cercadors» promesos en el títol!). A «Adreces d'interès» trobareu finalment els buscadors, aquí anomenats «robots», de què us havíem parlat a la secció anterior. Un bon consell és que memoritzeu aquesta pàgina (ho podeu fer buscant «Agregar marcador» al Menú del programa Navigator, per exemple). Una altra pàgina interessant és la de la biblioteca de la UAB <www.bib.uab.es> perquè les bibliotecàries (deixin-me respectar l'aclaradora majoria femenina) són les que més s'han preocupat d'organitzar la informació, i tant de bo que les haguessin consultat abans de generar aquest desordre. Altres directoris: el de la biblioteca de la Universitat de Barcelona <www.bib.ub.es> i el ja esmentat de la RedIris <www.rediris.es>.

Uns directoris interessants són els anomenats «repertoris de recursos», més especialitzats que els anteriors. En el nostre àmbit, un dels més importants és «Pangea. Comunicació per a la cooperació» <www.Pangea.org>, que reuneix tota mena d'organitzacions de l'àmbit de la cooperació (ONGs, especialment) i de l'ensenyament; també és la seu de nombroses campanyes i programes («Consum solidari», «Dones de Kabul», etc.). S'hi hostatja Rosa Sensat i aquesta revista que

llegiu. Gràficament, la primera pàgina de Pangea podria millorar (majúscules, minúscules i negretes hi coincideixen sense criteris clars); l'ordenació no és prou clara tampoc (Rosa Sensat surt alhora a l'apartat «Organitzacions de Pangea» i «Àrea educativa»), però inclou un buscador molt útil que resol ràpidament aquests problemes.

Guies telefòniques?

La bibliografia sobre Internet és inabastable i la llista d'adreces caduca molt aviat, però no ens podem estar de comentar algunes publicacions. Recentment han aparegut dos llibres per dos autors d'aquí: *Atrapats a Internet* d'Albert Folch (Ed. Empúries) i *Internet, manual d'ús: guia exhaustiva per a principiants* de Jaume Baró (Ed. Llibres de l'Índex). El primer és una molt bona introducció; el segon no destria prou bé la pertinença de les explicacions que dona: sovint resulten sobrereres i poc clares, però té uns annexos amb adreces comentades que resulten molt útils. Podeu trobar una bona llista de recursos sobre lingüística, i específicament sociolingüística catalana, a la revista de l'Institut de Sociolingüística Catalana, «Noves SL», núm. 25, desembre 1997. Hi trobareu adreces sobre llengua catalana, sobre bases de dades i sobre mitjans de comunicació i editorials. D'altres publicacions, com el diari «Avui», mantenen apartats fixos sobre adreces Internet. Les revistes especialitzades sobre Internet publiquen contínuament anàlisis de pàgines web, per exemple la revista Web <www.revistaweb.com>.

Tot seguit parlarem de dues menes de fonts d'informació: els projectes i les biblioteques.

Els projectes

Una manera excel·lent d'aprofitar els recursos que dona Internet és la consulta (i, si us animeu, la creació) dels anomenats «Projectes». Els projectes són llocs de temes monogràfics. Poden ser, sempre en el camp de les humanitats, treballs monogràfics sobre un autor o una època, o bé reculls de textos seleccionats amb un criteri concret (llengua, època, etc.). Segons l'equip que hi treballi poden ser més modestos o més espectaculars, però sempre hi ha alguna cosa per aprofitar.

Els projectes modestos són sovint els que més ens poden interessar. Observeu per exemple, l'antologia de textos d'història contemporània de Catalunya que podem trobar a www.xtec.es/~jrovira6/ (Si no sabeu com es fa el senyal ~, potinegeu una estona el vostre teclat: al Macintosh és alt+ñ+tabulador, en alguns PC és AltGr+127 del teclat numèric). Com podeu observar per l'adreça, aquest projecte forma part de la «xtec», la xarxa tecnològica de la Generalitat de Catalunya. En el moment de redactar aquestes notes és una pàgina «en construcció» (com veureu pel senyal familiar que l'encapçala); de moment, l'autor hi presenta documents sobre la Guerra del Francès, d'accés al·trament difícil. Aquesta pàgina demostra una de les grans possibilitats, ara sí, de tot aquest muntatge: la facilitat de divulgar

materials recopilats per col·legues de la professió que rarament es podrien publicar o distribuir per mitjans convencionals. Si recordeu els problemes de distribució amb què es troben de vegades els «dossiers» que treuen els ICES de les Universitats o els d'altres institucions com Rosa Sensat, us adonareu de la utilitat que pot tenir col·locar-los a Internet. En qualsevol cas, no us perdeu el «Catecisme patriòtic» de l'esmentat jrovira6. Molt instructiu, sí senyor.

De les biblioteques, com també d'altres temes en parlarem en un altre número.

En aquest article s'exposa el Taller Interactiu Científic, una activitat que organitza l'Aquàrium de Barcelona adreçada a alumnes de tres a deu anys. L'activitat parteix del teatre, perquè els conceptes apresos durant el recorregut pels aquaris acabin sent assolits per tots els nens i nenes.

Què és el TIC i per què és així

*L'Aquàrium de Barcelona,
Departament d'Educació*

0. Introducció

El TIC neix com una resposta a la necessitat de crear en l'Aquàrium una activitat per a la franja escolar d'educació inicial 2n cicle (3-6 anys) i educació primària primer i segon cicle (6-10 anys), i ampliar i complementar les activitats que ofereix el departament d'educació.

Per a la creació del TIC s'han tingut en compte distintes variables: el component psicològic, l'ambientació de l'espai, la metodologia a seguir, la quantitat d'alumnes per sessió, la duració de la sessió... Amb aquest escrit intentarem descriure i explicar *per què el TIC i com és el TIC*.

Primerament farem una visió molt general de com és psicològicament el públic que ens visita i després descriurem l'activitat, vista des del motiu de la seva creació.

1. Característiques psicològiques dels nens de 3 a 10 anys

Els nens des dels tres fins als deu anys fan un canvi molt gran, evolucionen a tots els nivells cognoscitivament, afectivament, amb les interrelacions socials... Amb el TIC hem intentat considerar un gran nombre d'aquestes variables.

En l'aspecte cognitiu, un nen de tres anys té una intel·ligència sensoriomotora, és a dir, una intel·ligència pràctica, on la manera que té d'adquirir coneixement és amb la interacció amb el món, tocant, mirant, manipulant directament la informació que té al davant; pensa en present. No té un domini total de les eines bàsiques del llenguatge, fet que li impedeix d'entendre clarament el seu interlocutor.

A poc a poc el nen va evolucionant. Passa a un estadi on pot fer operacions mentalment, ja no li cal manipular directament amb la realitat, sinó que pot predir què passarà o què ha passat amb allò que està veient.

Cap als deu anys, domina les hipòtesis on es barregen més d'una combinació, i gaudeix posant a prova la seva intel·ligència. És una edat, prepúber, en què les aventures, els herois i els viatges li criden molt l'atenció.

En general, aquestes són les característiques del visitant del TIC i, en concordança, s'ha decidit dividir el TIC en tres edats, que segueixen les directrius marcades per la Generalitat, i per això a cada

edat no sols li correspon un nivell de dificultat distint, sinó també una manera de treballar i una metodologia que encaixi amb les necessitats psicològiques del nen.

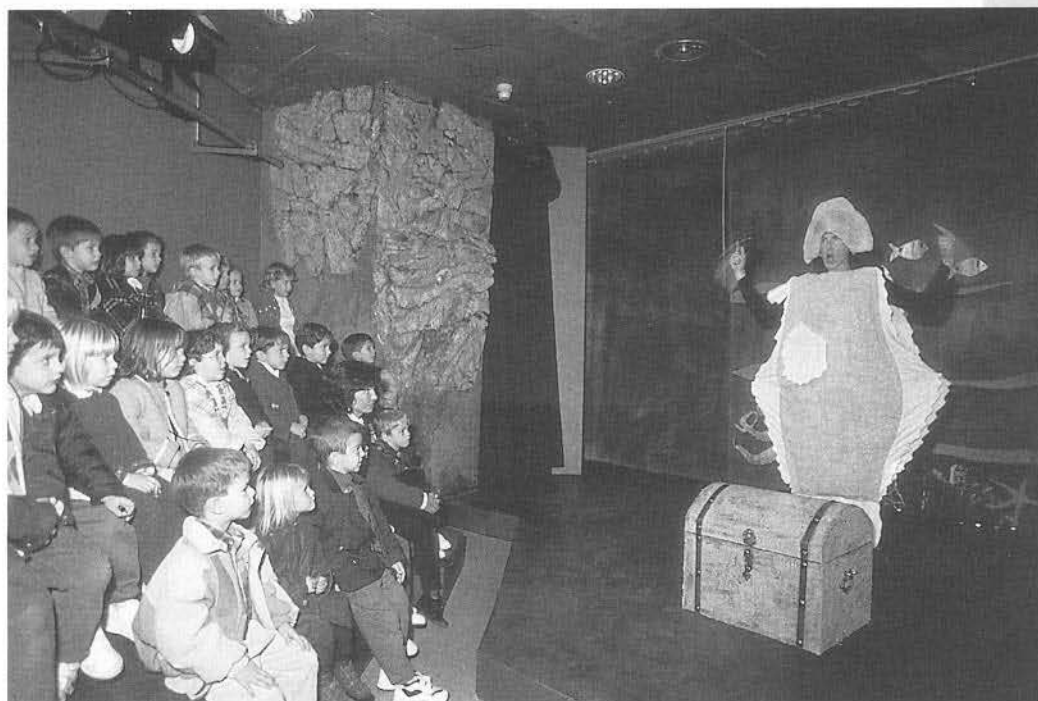
2. Per què teatre?

El teatre a l'Aquàrium, l'entendem com una eina pedagògica i no pas com un espectacle en ell mateix. Ens serveix perquè, passant-s'ho bé, els nens aprenguin conceptes relacionats amb el mar i, per extensió, amb el medi ambient en general.

Els personatges teatrals els ajuden a concretar, entendre i fer-se seu un concepte tan ampli com pot ser el mar. És amb els distints personatges i amb les històries que els hi passen, que els més petits poden entendre més fàcilment que: els peixos són diferents segons el mar on viuen, el color dels peixos no és per fer maco, sinó que té una funció concreta, que no hem d'embrutar el mar, si no volem que el Sr. Nero es posi malalt...

3. Descripció de la realitat

L'activitat gira al voltant de les dues hores, des que es fa la rebuda fins que surten per la porta del TIC. Per això es prega a les escoles que vinguin un quart abans, per poder deixar les bosses i jaquetes i no haver de prendre temps a l'activitat.



3.1. La rebuda (10 minuts aproximadament)

La rebuda és una part força important, encara que no ho sembli, sobretot amb els nens més petits. És la primera presa de contacte amb les monitores-guies del TIC, i és aquí on es presenten, expliquen què faran durant la visita i fan una petita introducció sobre el mar.

Diem que és important perquè els més menuts (3-4 anys) necessiten conèixer els adults que els acompanyaran i agafar-los confiança. Per això sovint es comença amb un joc on es presenten tots o gairebé tots, els fan preguntes i dediquen un temps a escoltar-los perquè els nens estiguin

més confiats i tranquils i la visita sigui més fluïda.

3.2. La visita als aquaris (45-50 minuts)

La visita als aquaris que fa un nen no segueix les mateixes directrius que la d'un adult. L'atenció d'un nen de tres, quatre o cinc anys no és la mateixa que la de l'adult, per tant la visita ha de ser més curta. No es visiten tots els aquaris, l'elecció d'un o altre depèn de la unitat que hagi escollit l'escola. També la metodologia a aplicar en donar les explicacions és distinta de la dels grups d'adults que visiten l'Aquàrium.

Basant-se en el nivell evolutiu en què es

troben els nens i les nenes, la visita s'adapta als seus requeriments. Els nens i les nenes aprenen els conceptes necessaris per poder desenvolupar la unitat del TIC que han escollit, amb un recorregut «interactiu», és a dir, els nens no només escolten, sinó que són part de la visita. A través de petits jocs, de demostracions pràctiques o de senzills experiments van aprenent els conceptes i van entrant en el món del mar. Hem de pensar que potser és la primera vegada que els nens veuen els peixos o els pops... i precisament per això és molt important que la primera impressió que s'emportin del mar sigui satisfactòria.

3.3. El TIC (35-45 minuts aproximadament)

El Taller Interactiu Científic és la part nova que proposa aquesta activitat. És nou per la metodologia pedagògica que fa servir, el teatre, i per l'emplaçament on es troba, un museu viu, l'Aquàrium. Ha estat el primer aquàrium a posar en pràctica el

teatre com a eina pedagògica i amb tan bons resultats que ara ja es fa a diversos aquaris d'altres països.

Els nens, en acabar la visita als aquaris passen al teatre de l'Aquàrium, una sala ambientada com el fons del mar. Assisteixen a la representació d'una obra de teatre i hi participen. En aquest cas, assistir a una obra de teatre no és la finalitat de l'activitat, sinó que s'usa la part lúdica que comporta el teatre, perquè els conceptes apresos durant el recorregut pels aquaris acabin sent assolits per tots els nens.

Hi ha diferents històries segons la unitat escollida (vegeu la graella):

El color dels peixos

L'Evarist, un peix pallasso (peix tropical), es perd i arriba a la mar Mediterrània. Per trobar el camí de tornada demana ajut als peixos que troba i així s'estableixen diferents relacions entre ells.

	Continguts científics	Títol per a EI 2n cicle (3-6 anys)	Títol per a EP 1r i 2n cicle (6-10 anys)
1	El color dels peixos	N'hi ha de tots colors!	La màgia dels colors
2	Morfologia i funció en els peixos	Per què sóc com sóc?	Inventa el teu peix
3	Estratègies de supervivència	Jo em defenso	Qui guanyarà?

Amb aquest espectacle es desenvolupen conceptes com la diferència de coloració entre els organismes del mar Mediterrani i els dels mars tropicals, la importància del mimetisme i la coloració per a la defensa i atac, etc.

Personatges: L'Evarist (peix pallasso), Leo (l'anemone), l'Octàvia (una pop), Solea Solea (un llenguado).

Morfologia i funció en els peixos

La Dra. Pandora, metgessa subaquàtica, visita els peixos malalts amb l'ajut dels nens.

S'expliquen els conceptes de l'adaptació de la morfologia dels peixos bentònics, la respiració dels peixos i les funcions de les aletes.

Personatges: la Dra. Pandora, el nero Valentino, el llenguado Detectiu i el Sr. Tauró.

Estratègies de supervivència

L'Evarist, un peix del mar tropical, se'n va a fer unes vacances a la mar Mediterrània. Allà es troba peixos molt diferents d'ell, que li expliquen com es defensen i ataquen alguns dels peixos del mar Mediterrani.

Cada espècie ha desenvolupat distints mecanismes de defensa i atac; aquí s'explica la simbiosi del peix pallasso i l'anemone, la tinta en el pop, l'exosquelet, les pinces en el cranc i les dents i aletes en el tauró.

Personatges: L'Evarist (peix tropical), Leo (l'anemone), l'Octàvia (una pop), Solea Solea (un llenguado), Manolo (un cranc), el Sr. Tauró.

4. Activitats de reforç

Amb la incorporació d'aquestes activitats es vol tancar el cicle de l'aprenentatge dels conceptes que aquí es desenvolupen.

4.1. Pre-TIC

Quan el grup fa la reserva, s'envia per correu un guió al professor que, a banda d'explicar-li l'activitat que acaba de contractar i les normes que cal seguir, li suggereix possibles tasques que poden desenvolupar els nens a classe. Aquestes van des de fer distintius en forma de peix amb el nom de l'alumne escrit (serie una proposta per als nens i nenes més petits) fins a petites tasques d'investigació sobre algun concepte que més tard es treballarà a l'Aquàrium.

El que es pretén amb les activitats pre-TIC és que quan el grup arribi tingui una idea general d'alguns conceptes bàsics del tema escollit, i que estiguin motivats per a la visita que han de fer-hi. Això permetrà aprofitar molt més el temps que passaran participant en l'activitat del TIC.

4.2. Post-TIC

El Post-TIC és l'última part del TIC. Es tracta, igual que el Pre-TIC, de suggeriments per treballar el grup a classe; però

aquest cop no es pretén donar nous conceptes als nens, sinó consolidar els que ja han après a l'Aquàrium, crear la possibilitat

de reflexionar sobre el que han vist i experimentat i motivar-los perquè continuïn aprenent sobre el mar i tot el que l'envolta.

Fe d'errates:

A l'article «Infants d'origen àrab a l'aula» signat per Maribel Brossa i Lucía Molina, núm. 219 del mes de novembre de 1997, pàg. 60, on deia:

«...estigué disposat a sacrificar el seu primogènit, *Isaac*...»

havia de dir:

«...estigué disposat a sacrificar el seu primogènit, *Ismael*...»

justificació:

segons la tradició prevalent, *Ismael*, primogènit d'Abraham, futur pare dels àrabs, estigué a punt d'ésser sacrificat pel seu pare com a prova del seu amor per Déu. La tradició judeo-cristiana, en canvi, diu que fou Isaac.



Unitats didàctiques «El nostre món és un projecte solidari»

Teresa Núñez de Arenas

Federació d'Ensenyament de CCOO

La Federació d'Ensenyament de CCOO i la Fundació Pau i Solidaritat hem elaborat unes unitats didàctiques d'Educació per al Desenvolupament adreçades a l'ensenyament obligatori.

Per entendre què és l'educació per al desenvolupament, hauríem de partir de la reflexió sobre el concepte de desenvolupament. Generalment, s'entén com a promoció del creixement econòmic i es mesura amb indicadors macroeconòmics (PIB, renda per càpita...) que desfiguren les realitats internes dels països i la realitat global. El nostre concepte considera el desenvolupament com a creixement econòmic amb l'objectiu de satisfer les necessitats i potencialitats dels pobles i la redistribució dels seus recursos.

Considerem que l'educació per al

desenvolupament representa una adequada aproximació a temes tan complexos com les relacions entre els països del Sud i del Nord, les migracions, la pobresa, els problemes de sexe i la situació de les dones, o els problemes mediambientals. Probleemàtiques totes elles que poden relacionar-se, si entenem l'educació com un procés interactiu, dinàmic i globalitzador que ajudi els nens i les nenes, els nois i les noies, a entendre una mica millor el món en què viuen, a conèixer en la complexitat, a relacionar el que succeeix en el món de manera global i a cercar solucions per combatre-les, mitjançant el compromís personal i social a favor de la pau, la solidaritat, el desenvolupament i la cooperació.

Un cop feta aquesta introducció per conèixer el marc teòric en què se situen les nostres unitats didàctiques, ens centrarem en els seus aspectes pedagògics.

Tothom sap que la transversalitat és un dels aspectes de la Reforma que té una potencialitat innovadora més gran per a l'ensenyament. Des de totes les àrees es poden impulsar, en major o menor mesura, els objectius definits per a l'Educació per al Desenvolupament. Però per arribar-hi ens ha semblat convenient treballar unitats didàctiques específiques, entenen-les, això sí, com un punt de partida o de trànsit cap a tractaments més globals.

La metodologia que proposem és, en essència, la mateixa tant per a primària com per a secundària obligatòria. Com a estratègies d'ensenyament partim de les premisses següents:

- Tenir en compte els interessos de l'alumnat en relació amb les qüestions que s'han de treballar.
- Partir de la posició de l'alumnat (coneixements previs, valoracions, experiències, actituds...) en relació amb el tema.
- Respectar els diferents ritmes i estils d'aprenentatge.
- Promoure l'elaboració col·lectiva dels coneixements.
- Diversificar les tècniques.
- Conjuguar el treball individual amb el treball en grup i amb el treball col·lectiu per a l'elaboració de coneixements.
- Promoure l'elaboració de coneixements, principalment a partir de l'anàlisi dels resultats aconseguits amb les actuacions.
- Vincular els continguts amb la «realitat» de l'alumnat.
- Afavorir la relació d'igualtat entre els dos sexes.

Les unitats didàctiques pretenen ser un material obert, adaptable a cada realitat escolar i en les quals cada ensenyant pugui fer els canvis que consideri oportuns segons les particularitats del seu alumnat.

Els materials estan estructurats en dues carpetes: la de *Primària*, amb tres unitats didàctiques:

- Cicle inicial: «Zoe, la gota viatgera».
- Cicle mitjà: «Comerç i consum».
- Cicle superior: «Els drets de la infància».

La de *Secundària*, amb dues unitats didàctiques:

- Primer cicle: «No hi ha dret!».
- Segon cicle: «El Nord, el Sud i la solidaritat».

Cada carpeta té, a banda de les unitats didàctiques, un document teòric per al professorat sobre Educació per al Desenvolupament, la guia didàctica i un vídeo per cada una d'elles.

«Zoé, la gota viatgera» està dedicada al tema de l'aigua i pretén que els nens i les nenes de sis i set anys coneguin les situacions de desigualtat en les condicions de vida que es donen en diversos llocs del món i el privilegi que és tenir aigua cada dia. També pretén desenvolupar actituds d'empatia i solidaritat amb els altres i petits canvis de comportament al seu abast.

«Comerç i consum» està adreçada al segon cicle de primària i les activitats que suggereix pretenen que l'alumnat prengui consciència de la injustícia que es pot generar mitjançant el comerç i vegi que també es poden impulsar accions més justes des de l'àmbit comercial. S'insisteix en la transmissió d'una visió ajustada de la realitat del Sud que eviti les imatges negatives i generalitzadores que acostumen a reforçar els estereotips i els prejudicis.

«Els drets de la infància» està pensada per als nens i nenes de tercer cicle de primària. S'hi pretén, bàsicament, promoure la presa de consciència sobre la situació de molts nens i nenes a l'Estat espanyol i als altres països del món, i la seva implicació per afavorir el compliment d'aquests drets. La unitat té dues parts: la primera se centra en l'anàlisi dels drets de la infància; la segona analitza les raons de l'incompliment dels drets, les iniciatives per afavorir aquest compliment i la possible implica-

ció de l'alumnat en les situacions presentades.

La unitat dirigida al primer cicle d'ESO, «No hi ha dret!» parteix dels drets de la infància per, a través del coneixement de l'entorn proper i del món, tractar de l'explotació laboral infantil. Identificar-ne les causes i les conseqüències, conèixer i analitzar les mesures proposades per a la seva eradicació, analitzar les relacions comercials Nord-Sud, han d'ajudar els nois i les noies a forjar el seu propi punt de vista i a ser capaços de definir iniciatives per incidir en aquesta problemàtica.

«El Nord, el Sud i la solidaritat» es presenta com un crèdit variable que pretén fer adonar i fer reflexionar l'alumnat de segon cicle d'ESO de com és realment el món on vivim, quines són les raons de la situació econòmica i cultural dels països del Sud i del Nord, quins en són responsables i quins en són víctimes. La primera part del crèdit està dirigida a la informació i reflexió, mentre que en la segona l'alumnat ha de començar a prendre posició i buscar respostes en el seu propi entorn i interior.

Per a més informació:

Federació d'Ensenyament de CCOO –
Via Laietana, 16, 4p. 08003 Barcelona –
Tf. 93-4812842

e-mail: fensen1@conc.es -

www.pangea.org/ccooense

HISTÒRIA DE LA MÚSICA.

Èpoques i formes

Per al professorat...

- LA MÚSICA I LA SEVA EVOLUCIÓ. Història de la música amb propostes didàctiques i 49 audicions

Pep Alsina / Frederic Sesé

PVP: 1.575 ptes



Per a l'alumnat...

- Euterpe, musa de la música. EVOLUCIÓ DE LA MÚSICA

Pep Alsina / Frederic Sesé

(Biblioteca de la Classe, 72)

PVP: 940 ptes



Per a tota persona interessada en la música...

- LA MÚSICA I LA SEVA EVOLUCIÓ. 49 audicions

Pep Alsina / Frederic Sesé

DOBLE DISC COMPACTE

PVP: 4.160 ptes



GRAÓ

C/ Francesc Tàrrrega, 32-34
08027-Barcelona

Si voleu fer una comanda o rebre informació,
truqueu al Tel. (93) 408 04 64



Altres novetats

Biblioteca Rosa Sensat

ALONSO TAPIA, Jesús. *Motivar para el aprendizaje: teorías y estrategias*. Barcelona: Edebé, 1997 (Innova; 1)

Extracte de l'índex:

Un problema: ¿Qué hacer para motivar a mis alumnos?; Razones de los alumnos y alumnas para trabajar en clase; ¿Por qué varían el interés y la motivación a lo largo de la actividad?; Cómo motivar: condicionantes contextuales de la motivación; De la teoría a la práctica: análisis del contexto motivacional

Cómo dar respuesta a los conflictos: la disciplina en la enseñanza secundaria. Gregorio Casamayor (coord.). Barcelona: Graó, 1998 (Biblioteca de Aula: serie Pedagogía; 128)

Extracte de l'índex:

Tipología de conflictos; La regulación de la convivencia como problema institucional; Comunicación y participación en el centro y en el aula para la resolución de conflictos; Normas de convivencia en el aula y en el centro; La autoestima: qué es, qué papel

juega en la adolescencia y cómo trabajarla en el aula; Mediación, negociación y habilidades para el conflicto en el marco escolar

CONGRESO INTERUNIVERSITARIO DE TEORÍA DE LA EDUCACIÓN (6: 1997: Murcia). *Educación moral*. Pedro Ortega Ruiz (coord.). Murcia: CajaMurcia, 1997

Extracte de l'índex:

La educación moral en el currículum; Desarrollo moral y construcción de la personalidad; De la ética de la compasión a la pedagogía del encuentro; Valores y escuela pública en la sociedad civil; La educación del carácter; Moral y política: una relación que a todos nos implica; Poderes públicos y moral; El aprendizaje ético de la existencia: la atención a la experiencia vivida

CUESTA FERNÁNDEZ, Raimundo. *Clío en las aulas. La enseñanza de la historia en España entre reformas, ilusiones y rutinas*. Madrid: Akal, 1998 (Akal referentes; 3)

Extracte de l'índex:

Genealogía de la Historia como disciplina

92 Novetats bibliogràfiques

escolar: tradiciones y usos de la educación histórica; La Historia regulada. Modas y mudanzas de los textos visibles en el modo de educación tecnocrático de masa (1970-1995); La historia soñada: el código disciplinar revisado y las nuevas ilusiones de la renovación pedagógica; La historia soñada en la EGB: el paradigma Rosa Sensat; La historia enseñada en el bachillerato: de ilusiones y rutinas; Crítica de la didáctica y didáctica de la crítica

La diversidad y la diferencia en la educación secundaria obligatoria: retos educativos para el siglo XXI. Nuria Illán Romeu (coord.), Alfonso García Martínez (coord.). Archidona (Málaga): Aljibe, 1997 (Persona, escuela y sociedad; 1)

Extracte de l'índex:

Aproximación a la diversidad: algunas consideraciones teóricas; La atención a la diversidad en la educación secundaria obligatoria; Las adaptaciones curriculares en la educación secundaria; Los programas de diversificación curricular; Apoyo y asesoramiento a centros. Elemento clave para la atención a la diversidad: estrategia de asesoramiento para la respuesta a la diversidad; estrategias para el trabajo cooperativo entre profesores; la transversalidad en la enseñanza secundaria: un reto ante la diversidad; la educación para la paz como solución a los problemas de la diversidad y el tratamiento de la diferencia

La diversitat a l'escola: jornada de Tortosa, 25 d'octubre de 1997. Barcelona: Generalitat de Catalunya. Consell Escolar de Catalunya, 1998 (Documents; 7)

GIRARD, Kathryn; KOCH, Susan J. *Resolución de conflictos en las escuelas: manual para educadores.* Barcelona: Granica, 1997 (Mediación)

Extracte de l'índex:

La naturaleza del conflicto; Los conceptos

y las técnicas de la resolución de conflictos; Procedimientos alternativos de resolución de disputas; Aplicaciones de técnicas de resolución de conflictos en la educación; Guía para conducir juegos de roles; Exploración de la dinámica de poder en la resolución de conflictos

L'Investissement dans le capital humain: une comparaison internationale. Paris: OCDE, 1998

JORNADES DE FORMACIÓ PER AL PROFESSORAT ESPECIALITZAT EN EDUCACIÓ FÍSICA (6: 1997: Barcelona). *Educació física a infantil, primària i secundària: comunicacions de les VI Jornades.* Barcelona: L'Ajuntament. Institut d'Educació, 1998 (Butxaca; 1)

Extracte de l'índex:

Una forma de participació a secundària: elaboració del crèdit variable *Organització esportiva*; la bicicleta: un recurs per a treballar la solidaritat a l'escola; Els esports paraolímpics practicats a l'escola ordinària; El softbol a l'escola; Les bitlles tradicionals catalanes a l'escola

NORIEGA, Juan; MUÑOZ, Alberto. *Los indicadores de evaluación del centro docente.* Madrid: Escuela Española, 1996 (Guía escolar; 1)

Pere Vergés i Farrés (1896-1970). Josep González-Agàpito (coord.). Barcelona: L'Ajuntament, 1998 (Gent de la Casa Gran; 11)

Extracte de l'índex:

Pere Vergés, l'home; L'Escola del Mar; Trencar amb el passat: un gran pas enrere; Salvar la persona: l'Escola del Mar durant el franquisme; la pedagogia de Pere Vergés: un vitalisme espiritualista ludicoestètic; la participació dels pares a l'Escola del Mar

RODRÍGUEZ COARASA, Cristina. *La libertad de enseñanza en España.* Madrid: Tecnos, 1998

Extracte de l'índex:

La libertad de enseñanza en la historia constitucional española; La libertad de enseñanza y el derecho a la educación en la constitución española vigente: la configuración constitucional de la libertad de enseñanza, el derecho de los padres a elegir la formación religiosa y moral de sus hijos, el derecho a la educación en el marco internacional; La autonomía universitaria en la Constitución española; La libertad de cátedra en la Constitución española; La libertad de enseñanza en los centros privados: el ideario de los centros docentes privados, la selección y despido del profesorado en los centros concertados; La libertad de cátedra en las universidades privadas; Los centros docentes privados como empresas ideológicas

SÁNCHEZ MIGUEL, Emilio. *Comprensión y redacción de textos: dificultades y ayudas*. Barcelona: Edebé, 1998 (Innova; 4)

Extracte de l'índex:

Una introducción al mundo del texto (análisis de los problemas que pueden surgir en la comprensión de un texto); Los procesos implicados en la comprensión; Los textos como experiencia comunicativa: el compromiso entre lo dado y lo nuevo; Dificultades en el dominio del lenguaje escrito; Ayudar a comprender los textos expositivos; Redactar para ser entendidos

SARTORI, Giovanni. *Homo videns: la sociedad teledirigida*. Madrid: Taurus, 1998 (Pensamiento)

Extracte de l'índex:

El progreso tecnológico; el vídeo-niño; El empobrecimiento de la capacidad de entender; Internet y «cibernavegación»; Vídeo-política; La formación de la opinión; También la imagen miente; Vídeo-elecciones; La aldea global

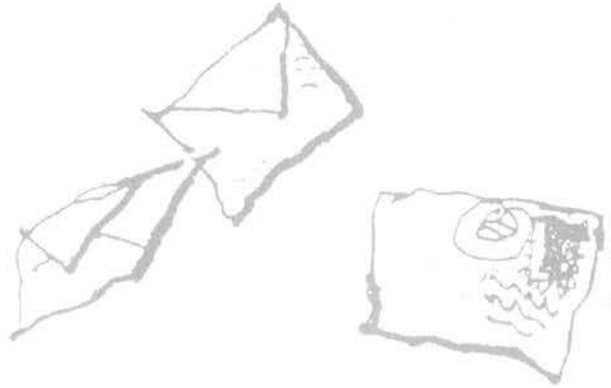
SUREDA, Jaume; CALVO, Ana M. *La xarxa*

Internet i l'educació ambiental: primer catàleg de recursos per a l'educació ambiental en Internet. Binissalem: Di7, 1997 (Monografies d'educació ambiental; 2)

Extracte de l'índex:

Educació ambiental i Internet; Servidors, Web i gophers; Guies, directoris, índexs, pàgines d'enllaços i cercadors; Recursos didàctics per a l'educació ambiental en Internet; Revistes electròniques; Accés a biblioteques; Accés a llibreries; Bibliografies i catàlegs de publicacions

Carta als lectors i a les lectores



Benvolgudes i benvolguts:

Hem llegit la declaració sobre «Diversitat i convivència als centres d'ensenyament» que heu recollit al número 223 de la vostra revista.

En nom de tot el claustre de professors i professores vull manifestar-vos el nostre suport a tots els punts de la declaració. Hem vist amb il·lusió que es recullen els aspectes pels quals estem lluitant i intentant que

el nostre centre pugui continuar oferint elements promocionadors a tot l'alumnat que s'hi aplegui. Seguim pensant que per dur a terme un projecte educatiu integrador i compensador de desigualtats cal tenir un alumnat divers i això és el que comença a faltar-nos a nosaltres: la presència de tota la diversitat social de l'entorn a les aules de l'institut.

També volem fer arribar el nostre suport a totes les

entitats signants de la declaració, tot animant-les a seguir defensant els punts de la declaració en l'esforç quotidià en pro d'un ensenyament públic de qualitat.

Cordialment,

Joan M. Girona
Director
IES Badalona 9

**RESPOSTA
COMERCIAL**

Autorització 12.225
B.O.C. Núm. 20 del 5-3-93

TARGETA POSTAL

**NO
NECESSITA
SEGELLS**

Franqueig
a destinació

**Associació de Mestres
Rosa Sensat**

Apartat de Correus 486 F.D.
08080 Barcelona

•••
*Premi
Rosa Sensat
de
Pedagogia
1998*



18a convocatòria

El Premi Rosa Sensat de Pedagogia es va instituir amb la voluntat d'incentivar el treball innovador de mestres o altres professionals de l'educació que, a partir d'una anàlisi de la seva pràctica, contribueixi a millorar la qualitat de l'educació i a fer avançar la renovació pedagògica.



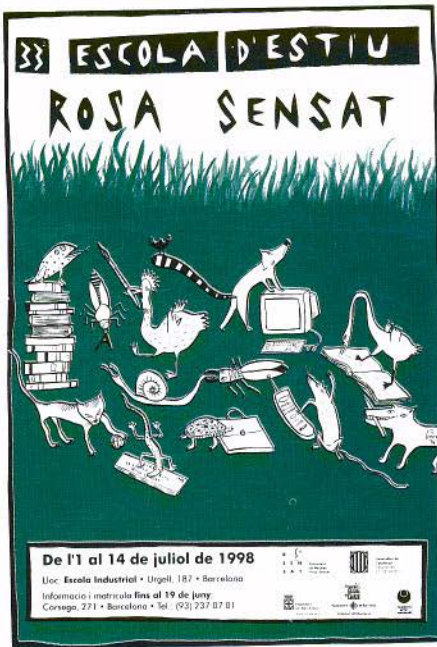
La data màxima per a l'entrega d'originals és el **9 d'octubre de 1998**.

El veredicté es farà públic el mes de **desembre de 1998**.



Edicions62





33a Escola d'Estiu

R O S A
S E N
S A T

**Demana
el programa!**

33 anys al servei de l'educació permanent

Tema General:

«50 anys dels drets humans: una conquesta pendent»

- Cursos d'educació infantil, primària, secundària i monogràfics
- Tallers
- Intercanvis d'experiències
- Debats
- Reconeixement a Àngels Garriga i a Federico García Lorca
- Mostres de nous materials
- Presentació del Premi Rosa Sensat de Pedagogia 1997

Associació de Mestres Rosa Sensat

Còrsega, 271, baixos • 08008 Barcelona

Tel.: 93 237 07 01 • Fax: 93 415 36 80

E-mail: rsensat@pangea.org • <http://www.pangea.org/rsensat>