



Publicació  
de Rosa Sensat

Novembre 2000

# P E R S P E C T I V A

## E S C O L A R 2 4 9

### Tarragona educació

La història com a lliçó

La Savinosa:  
projecte de rehabilitació  
a la zona de Llevant  
de Tarragona

Jocs tradicionals a l'escola



Novembre 2000

P E R S P E C T I V A  
E S C O L A R 2 4 9

**Edició i Administració:**

Associació de Mestres Rosa Sensat.  
Av. de les Drassanes, 3 • Tel. 934 817 373  
Fax: 933 017 550 • 08001 Barcelona  
E-mail: pescolar@pangea.org

**Consell de Redacció:**

Josep Callís, Antoni Domènech,  
Gemma Heras, Joaquim Lázaro, Marta Mata,  
Elena Noguera, Joan Pagès,  
Antoni Poch, Dolors Sanahuja

**Directora:**

Carme Tomàs

**Directora adjunta:**

Mercè Comas

**Coordinació monogràfic:**

Francesc Roig i Queralt

**Secretària de Redacció:**

Carme Suaz

**Disseny gràfic:**

Vilaseca/Altarriba

**Coberta:**

Jordi Lascorz

**Composició i muntatge:**

Núria Hortal, Inge Trowsky

**Dibuixos:**

Werner Thöni

**Fotòlits:**

Coloren, S. L.

**Impressió:**

Romanyà-Valls

**Subscripcions i distribució llibreries:**

Associació de Mestres Rosa Sensat

**Dipòsit legal:**

B. 2090-1975-ISSN: 0210-2331

**Subscripció anual:**

Preu soci: 6.430 ptes. Preu no soci: 7.150 ptes.  
P.V.P. 795 ptes.

**Il·lustració coberta:**

Josep Baluja (fragment)

**Editorial:**

Tarragona

1

**Monogràfic:**

**Tarragona educació**

L'educació a Tarragona: radiografia d'una  
dècada. *Francesc Roig i Queralt*

3

Les ZER: Un contrafort per als pobles.

*M. Assumpció Bonet i Estradé*

8

Les ciutats com a recurs didàctic.

*M. Joana Virgili Gasol*

15

Els Camps d'Aprenentatge.

*Vicenç A. Abellan Armelles*

25

El C. d.'A. del delta de l'Ebre. *Equip de  
treball del C. d.'A. del delta de l'Ebre*

29

C. d.'A.: Els monestirs del Císter.

*Josep Baluja*

34

C. d.'A. de la ciutat de Tarragona.

*M. Antònia Ibáñez i Jordi Tortosa*

39

Els Moviments de Renovació Pedagògica.

Moviment de Mestres de les Terres de

l'Ebre. *Àngel Ismael i Hierro*

43

MRP del Camp de Tarragona. *Rosa Gairal*

Grup de Mestres del Priorat. *Agustí Masip*

Col·lectiu de Mestres de la Terra Alta.

*Joan Farré*

52

La normalització lingüística. *Rosa M. Codines*

i *Joan Chavarria*

54

La formació professional a Tarragona.

*Salvador Soler i Luz*

60

**Escola.**

**Didàctica:**

La història com a lliçó. *Roser Ferran i*

*Montserrat i M. de la Candela Español Bosch*

**Experiència:**

La Savinosa: projecte de rehabilitació a la

zona de Llevant de Tarragona.

*Pilar Galve i Fermín Serrano*

77

**Joc:**

Jocs tradicionals a l'escola.

*Manel Amaro Ruiz, Jordi Borràs Cervelló*

i *Vicent Sanromà Papasseit*

82

**Novetats bibliogràfiques.**

Dossier d'activitats pedagògiques.

*Jordi Tortosa*

89

Altres novetats.

91

**Cartes a les lectores i als lectors.**

94

## Tarragona

*Perspectiva Escolar* va dedicar el monogràfic del número 179 (novembre de 1993) a la ciutat de Barcelona. La sacsejada que va provocar la celebració dels Jocs Olímpics i, especialment, la transformació urbana en marxa feia oportú centrar l'atenció en l'acostament entre l'escola i la ciutat.

Posteriorment, en el número 213 (març 1997), es dedicà un altre monogràfic a Girona amb objectius molt semblants: potenciar una escola arrelada al seu entorn i facilitar el diàleg educatiu entre l'escola i la ciutat. Volia també donar a conèixer la ciutat i, especialment, alguns aspectes de la seva activitat educativa, a fi de promoure un intercanvi entre escoles i realitats d'indrets més allunyats.

En el número 226 (juny del 1998), *Perspectiva Escolar* presentà un nou monogràfic en la mateixa línia dedicat a Lleida. Durant el període transcorregut entre un número i l'altre les ciutats havien avançat molt en la seva consciència i sensibilitat educadora, progressos que s'anaven traduint en multitud de projectes i iniciatives. El monogràfic de Lleida se centrava tant en el terreny de les propostes globals, com ara «Ciutats educadores», «Projecte Educatiu de ciutat», «Carta Municipal per a l'Educació Ciutadana»..., com en el de les iniciatives educatives dirigides a sectors concrets de la població.

Amb el monogràfic del mes de novembre del 2000 ens apropem a Tarragona i hem volgut abraçar, amb la modèstia que ens permeten les seves pàgines, la seva àmplia i diversa demarcació, bo i focalitzant l'educació en el marc del sistema educatiu. Parlem de les comarques de Tarragona, amb diversitat i fins contradiccions d'arrels seculars; de Tarragona, capital de la Ibèria més vella; de les seves comarques, part de la Catalunya més nova, formades al voltant d'alguns monestirs, Poblet, Santes Creus, Vallbona, Scala Dei, sotraguejades per les guerres del XIX i encara més per la postguerra del XX, quan des de lluny s'imposava una desequilibrant zona petroquímica, es menystenien l'impuls agrícola i comercial propi, es permetia una immigració massiva i sense recursos, es fomentava un turisme salvatge. No era senzill fer escola en les seves ciutats i comarques. Però mestres i professionals de l'educació hi han treballat, i ara, finalment, ho fan en l'àmbit de l'Administració catalana. Aquest número recull la seva pròpia visió de l'escola en el període dels darrers deu anys. A ells deixem la paraula.

## 2 Tarragona educació

No cal dir que, com les mateixes terres de Tarragona, la realitat educativa actual és extensa, diversa i també paradoxal. Hi bullen emocions, aixeca impulsos i suscita esperances. Per això hem volgut copsar aquesta realitat en aquelles comarques, on la força combativa per guanyar els nous reptes del futur esdevé il·lusió encara no desencisada. Tarragona ha experimentat durant l'última dècada un considerable creixement demogràfic, fins al punt d'arribar a consolidar-se com una conurbació destacada de Catalunya, la segona. Aquest ràpid ascens demogràfic ocasionat per la massiva immigració ha comportat també una crisi òbvia de creixement des del punt de vista dels valors humanistes, com també el desequilibri territorial i mediambiental. Aquest impuls imparabile ha provocat un previsible desencaix lingüístic que al començament de la dècada de 1990 tingué el seu punt àlgid de manifestació en algunes escoles de Salou amb suport del moviment Cadeca. Ara, al final dels 90 un cert nucli de conflicte lingüístic s'ha instal·lat a les dependències universitàries de la URV. Mentrestant, tot i els embats sovintejats de sectors totalment minoritaris, la llengua catalana a les aules ha anat avançant amb moderada progressió.

Com tota crisi de creixença, la realitat educativa a les comarques de la delegació de Tarragona ha hagut d'assumir amb rapidesa la densitat interpretativa de la LOGSE, els problemes d'infraestructura escolar amb la implantació de nous reptes, com per exemple: la diversitat a les aules; la distribució equitativa dels alumnes amb retards d'aprenentatge entre tots els centres, tant públics com concertats; la protecció mal entesa dels pares i un concepte equivocat de l'escola com a espai públic fàcilment deteriorable a través dels mitjans de comunicació.

A tot això és ben segur que els professionals de l'educació hi han posat i hi posen voluntat de servei, abnegació disciplinada, crítica constructiva, imaginació pedagògica, col·laboració amb els pares i formació continuada. Tot, en definitiva, per poder superar amb èxit els nous reptes tecnològics; per poder aconseguir una societat més justa, solidària i eficaç amb les joves promocions d'alumnes. Demanen que el nou mapa escolar situï els cicles formatius als llocs idonis on la societat i l'entorn ho requereixen, trencant –si cal– la inèrcia de les tradicions mal enteses. La sintonia escola-societat aconseguirà el binomi desitjat.

Esperem que amb totes aquestes voluntats i amb la col·laboració entre tants implicats, a les terres de Tarragona es podrà aconseguir la desitjada sintonia entre escola i societat.

*Visió globalitzadora del procés d'aplicació de la LOGSE a la demarcació de Tarragona, amb un primer enfocament de síntesi sobre causes, circumstàncies i actituds receptives. La segona part de l'article planteja de manera panoràmica referents sobre escolarització, construcció de nous centres, serveis educatius i realitats desitjables.*

## **L'educació a Tarragona: radiografia d'una dècada**

Amb l'aprovació de la LOGSE, el 1990, l'entorn educatiu va haver d'admetre el canvi que tant havia demanat des del començament de la dècada de 1980. Però hem d'admetre, també, que no tothom va saber reaccionar amb la mateixa flexibilitat comprensiva quant a la seva veritable aplicació eficaç. Una cosa eren els desitjos, les voluntats i les esperances i una altra ben diferent la posada en marxa del nou programa reformista sobre la base d'uns esquemes escolars majoritàriament, encara, no transformats. Amb la implantació de la LOGSE ha succeït un fenomen semblant al de les voluntats i els desitjos de qualsevol canvi polític, especialment quan la força governant fa molts anys que té el poder, és a dir, que qui més qui menys desitja un canvi de formes, de cares i, fins i tot, d'ideologia, però quan aquest fet es produeix no tots els qui l'havien anhelat saben estar a l'altura dels nous reptes. I aquest *saber estar*, d'acord amb les circumstàncies, ha esdevingut un dels esculls més difícils de superar, especialment a causa de factors addicionals, en alguna ocasió inherents a la llei mateixa i en altres moments a causa de conceptualitzacions dissimuladament jacobines dins de la pròpia comunitat educativa. Adés han estat les dolces complaències acomodaticies de les velles programacions i l'*status quo* d'alguns sectors gremialistes amb poca visió de futur; adés la manca de previsió en el pressupost per tal d'escometre la

**Francesc Roig  
i Queralt**

Inspector d'Ensenyament

## 4 Tarragona educació

necessària remodelació de les infraestructures educatives; adés la creença de molts pares que tota l'educació dels fills pugui ser carregada a les espatlles de l'escola o dels instituts i, en darrer terme –i no per això menys important–, la desinformació mediàtica, que ha generat en moltes ocasions veritables fractures de relació dins el teixit social. Tot això ha propiciat, indirectament, la necessitat de confluïr de nou cap als valors rousseauians en el sentit que «*només la idea que humanitza és realment una idea*».

Les noves tendències de lliure mercat, entès aquest mercat en el concepte global europeu, i la primacia del sector de serveis, que durant la dècada de 1990 s'ha acabat d'instal·lar totalment al voltant dels nuclis productius de bona part de les comarques que integren la Delegació Territorial d'Ensenyament a Tarragona, han auspicat, inevitablement, una sintonia locomotora de conjunt ultraindividualista, més que no pas de col·lectius compactes.

Aquest imparable procés, que va de bracet amb el tombant de segle, conté en el fons la radiografia general de la dècada i, per ser més precisos, la ressonància magnètica de tot el teixit educatiu. Una ressonància que detecta greus fissures socials més que no pas professionals i que inevitablement conflueix en una inequívoca voluntat de tots els col·lectius docents per donar als infants i als joves els valors educatius que les famílies i la mateixa societat en general sembla que hagin abandonat.

El punt de *la diversitat* és, evidentment, la pedra que aguanta o ensorra l'edifici, el factor exponencial que lubrifica les relacions humanes per fer més fàcil la convivència dins la comunitat educativa. El món se'ns ha fet petit i no és estrany que el corrent de la solidaritat esdevingui un paradigma de la realitat circumdant, tant o més important com l'altra tendència negativa a la destrucció. En poques dècades, les comarques tarragonines han vist totalment transformat el seu referent territorial secular i de base agrícola, en una altra realitat industrial i turística capgiradora de valors. Han vist travessat el seu sòl per autopistes i autovies i trens d'alta velocitat com mai els segles havien contemplat. No és estrany, doncs, que aquesta realitat contradictòria de la destrucció per la construcció s'hagi traspassat també al substrat social de les noves generacions d'escolars que no tenen capacitat de perspectiva històrica. És en aquest sentit que ens caldrà d'aprendre a



conviure amb el nou cartesianisme de la contradicció en la cruïlla dels valors col·lectius, per tal de trobar el nou paradigma de la civilització humanista, aquella que s'imposarà en el transcurs del segle XXI. Per això el repte del futur immediat és, sens dubte, aprendre i saber conviure dins la civilització que haurà de construir i ordenar els nous col·lectius d'homes i dones que configuraran –ja configuren– la nostra realitat demogràfica.

En termes generals, l'escolarització d'alumnes als centres públics de primària i secundària a les comarques que integren la demarcació de Tarragona ha seguit, en el transcurs de tota la dècada de 1990-2000, la pauta de disminució del nombre d'alumnes matriculats en el rànquing següent: *el Tarragonès, Baix Camp, Baix Ebre, el Montsià, el Baix Penedès, l'Alt Camp, la Ribera d'Ebre, la Conca de Barberà, la Terra Alta* i, en darrer lloc, *el Priorat*.

En xifres absolutes d'alumnat escolaritzat a la pública i a la privada, hem passat dels **114.115 alumnes** del curs 1989-90, en què encara s'impartia el BUP, el COU i les antigues especialitats de l'FP, als **101.831 alumnes** del curs 1999-2000. Del total d'alumnes matriculats durant aquest últim curs, 53.835 cursen *educació infantil i primària*, i 47.996 *educació secundària*. D'aquesta manera, a la demarcació de

6 Tarragona educació

Tarragona s'ha passat, en una dècada, dels 221 centres públics que impartien l'antiga EGB durant el curs 1989-90, als 263 CEIPs del curs 1999-2000. Igualment l'increment s'ha notat també, de manera espectacular, en els instituts d'educació secundària (IES), els quals han passat dels 44 instituts, el 1990, als 65 IES durant el 2000.

Pel que fa a l'*educació infantil*, a la demarcació de Tarragona hi ha actualment 90 *llars d'infants* (0-3 anys) que acullen 3.461 alumnes, de les quals 40 són públiques, amb 1.631 alumnes, i 50 privades, amb 1.838 alumnes. Quant a *parvularis* (3-6 anys), n'hi ha un total de 268 que acullen 3.461 alumnes, dels quals 224 són públics, amb 11.696 alumnes, i 42 privats, amb 4.142 alumnes.

A l'*educació primària* hi ha un total de 34.536 alumnes escolaritzats en 263 centres, dels quals 224 són públics, amb 24.966 alumnes i 39 són centres privats concertats, amb 9.570 alumnes.

Quant a l'*educació secundària*, hi trobem 28.347 alumnes que cursen l'ESO en 93 centres, dels quals 19.786 alumnes ho fan en 57 centres públics i 8.561 en 36 centres privats concertats. Els 19.649 alumnes restants del total global pertanyen a estudis postobligatoris.

Pel que fa a la tendència *pública/privada*, cal dir que 75.315 alumnes estan matriculats a l'educació pública i 26.516 a la privada-concertada. Quant al nombre de mestres, als centres *d'educació infantil i primària* són 2.808, i a la *secundària* 3.280 professors.

Actualment, a la demarcació territorial de Tarragona hi ha 26 ZERs (zones escolars rurals). La ràtio alumne/grup a educació infantil és de 17,7; a educació primària 18,5; a l'ESO 27,8; al batxillerat 31,7; als CFGM 16,4 i als CFGS 18,7.

Quant als *programes, serveis educatius i formació permanent*, com a òrgans de suport a la tasca docent, cal dir que la demarcació disposa d'11 *Centres de Recursos Pedagògics* (CRP), on treballen 30 professors especialistes. Hi ha també 12 *Equips d'Assessorament i Orientació Psicopedagògica* (EAP), amb 44 especialistes, i un *Servei de Deficients Auditius* (CREDAT) amb 21 professors especialistes i un audioprotesista. El programa *d'Educació Compensatòria* compta amb una plantilla de 7 professionals especialistes



que faciliten la plena integració escolar dels alumnes que pertanyen a minories ètniques o presenten un risc de marginació social. L'atenció d'aquests professionals arriba a 52 municipis de la demarcació amb un total de 1.288 alumnes, dels quals 901 són de primària i 387 de secundària (segons dades del curs 1998-99), però que previsiblement van en considerable augment tenint en compte el ritme migratori. En aquesta línia d'atenció als alumnes d'incorporació tardana s'inscriuen els 5 *Tallers d'Adaptació Escolar* (TAE) que coordina el SEDEC en col·laboració amb educació compensatòria.

El servei d'*inspecció* aplega un total de 23 inspectors i inspectores que han procurat bastir un model obert, flexible, objectiu i eficaç per poder donar validesa i fiabilitat a la seva pròpia funció, basada essencialment en l'avaluació i contrastació de resultats acadèmics dels centres mateixos.

A la ciutat de Tarragona funciona també l'actualment denominat *Complex Educatiu de Tarragona* (CET), el qual s'acull a les àmplies instal·lacions de la que fou antiga Universidad Laboral i que facilita ajuts per a alumnes que vulguin cursar estudis en els tres grans centres que hi estan instal·lats, segons la situació econòmica familiar, el cost de residència en règim d'internat i segons l'expedient acadèmic.

En aquest mateix recinte del complex educatiu, i ubicat en concret a l'IES Pere Martell, funciona en pla experimental el primer *Expotècnic* de Catalunya. Es tracta d'una superfície de 670 metres quadrats on hi ha representades totes les famílies professionals que actualment s'imparteixen al sistema educatiu. *Expotècnic* ha comptat amb la col·laboració de les associacions empresarials i organitzacions sindicals del territori. Una iniciativa que ve a corroborar l'impuls que les comarques de Tarragona sempre han donat a la formació professional. Prova d'aquest interès fou la creació el 1970, a l'actual IESEP Comte de Rius de Tarragona, d'una nova especialitat de l'antiga formació professional: *Instrumentació i control*, fins aleshores inexistent a tot Catalunya i que la nova realitat laboral de la indústria química de la zona necessitava aquells anys. Exemples com aquest és el que ara demanen altres centres de la demarcació per tal d'afrontar amb realisme pràctic i possibilista els nous reptes laborals que es presenten a les noves generacions LOGSE.

*Entenem que l'educació ha d'estar vinculada al medi, la qual cosa fomentarà un arrelament més profund de la població rural. Cal convèncer, a través de tots els mitjans, que el món rural té un futur esperançador.*

## Les ZER: Un contrafort per als pobles

*M. Assumpció  
Bonet i  
Estradé*

ZER Baix Gaià

Sens dubte, les ZER són un puntal per als pobles, uns pobles que volen estar vius en tots els àmbits i viure el present pensant en el futur.

La demarcació de Tarragona té a cada comarca un ventall molt ampli i divers de pobles. Tots ells tenen un punt en comú: l'èxode o degoteig de la gent cap a una població més gran, on la sanitat, l'educació, la cultura, el transport i l'oci els doni una qualitat de vida que no els proporciona el poble.

Recordem, encara no fa pas gaire temps, la solitud dels mestres a l'aula, on les metodologies quedaven estancades, els recursos eren limitats i on l'esforç d'aquell mestre/a per atendre ell sol un gran nombre d'àrees i nivells havia de ser molt gran. N'hi havia molts que no aguantaven i també emigraven a centres més grans i menys complicats. Calien estructures noves i obrir altres camins..., però com...?, i qui...?

### **Les comarques tarragonines pioneres de les ZER: Apostar pel poble**

Responent a aquestes preguntes sabem que la idea de la primera

ZER de les nostres comarques, la de Montsant-Serra de Prades, va sorgir gairebé espontàniament.

La idea potser sí, però l'esperit de ZER no podia sorgir d'altra manera que del contacte freqüent entre mestres i escoles amb inquietuds i problemàtiques semblants.

Mestres il·lusionats, i aquí no puc deixar de recordar Jaume Bori, que van creure que calia donar una bona qualitat a l'ensenyament i superar el tòpic que alguns mantenien que l'educació a les escoles rurals és fàcil: són gent de bon fer i de bon pensar.

Amb aquesta il·lusió van néixer les ZER, de baix cap a dalt, dels mestres cap al Departament. Els/les mestres van demostrar que podia haver-hi altres estructures, alternatives, d'organització diferents, tant en el terreny pedagògic com en l'administratiu o de distribució de recursos.

D'aquí ve el bon tarannà de les ZER. És així com s'hauria d'actuar, donant un marge de llibertat a les escoles i, si la resposta és positiva, poder anar cap una nova estructura, perquè hem d'entendre que estem en un moment on la diversitat d'escoles és una realitat.

### **Les primeres ZER: El germen**

A les comarques tarragonines van ser quatre les primeres cèl·lules que van originar l'actual teixit de ZER: *Montsant-Serra de Prades*, on de bon principi van saber què calia fer, formada per set centres; *Riu Avall* (Baix Ebre), dos centres; *L'Aglà* (Baix Priorat), quatre centres, i *L'Atzavara* (Alt Camp), cinc centres.

Totes quatre amb molts anys d'experiència, van ser les que van donar les directrius per formar una ZER. Els/les seves mestres van anar als centres que ho van demanar a explicar les seves experiències, una nova manera de fer, una organització diferent...

Tot i això, no va ser fins l'any 1990 que el Departament les va fer oficials. Per tant, aquestes escoles de la demarcació de Tarragona van ser pioneres en *la formació de les noves ZER*.

## Implantació de les ZER

Els van seguir, un any després: *Baix Priorat*, set centres; *Montsant-Ribera*, tres centres; *Baix Camp Nord*, cinc centres; *Conca de Barberà*, quatre centres i *Montsià*, cinc centres.

En aquell moment eren 9 a Tarragona i 30 a tot Catalunya.

L'any 1992 es constitueixen com a ZER *Els Ceps* (Baix Penedès), tres centres; *Baix Gaià* (Tarragonès), quatre centres; *El Francolí* (Alt Camp), cinc centres, i *Baix Camp Sud*, amb sis centres

Posteriorment: *La Parellada* (Alt Camp), cinc centres; *Poblet* (Conca de Barberà), tres centres, i *Ports-Algars* (Priorat), amb quatre centres.

No fa gaire, l'any 1999, es constitueixen a tot Catalunya disset zones escolars rurals, de les quals deu són de la demarcació de Tarragona.

Avui, a les comarques tarragonines tenim un total de 26 ZER i tres agrupaments amb 3.566 alumnes, 339 mestres als centres i 107 mestres itinerants/especialistes. Es pot dir que no hi ha cap centre *petit* que no formi part d'una ZER o d'un agrupament.

Però hem de defugir del triomfalisme: les ZER no han aturat l'èxode de les petites poblacions, sobretot dels pobles de les comarques d'interior. A moltes ZER han vist com s'han tancat centres per falta d'alumnes.

Ha sorgit un inconvenient amb el qual no es comptava, amb la LOGSE només hi ha sis cursos de primària i als dotze anys ja no poden rebre l'escolaritat als pobles petits.

La reforma educatiua no ha ajudat gens, sinó que ha empitjorat encara més aquest èxode dels pobles. A les famílies no els agrada que el seu fill/a de dotze anys surti del poble de bon matí i no torni fins la tarda; alguns prefereixen canviar de domicili i traslladar-se a la localitat on s'imparteix l'ESO.



### **Estils diferents de ZER**

Les característiques de les nostres comarques generen estils diferents d'organització. Les ZER s'han organitzat diferentment una de l'altra per causes molt dispars: la distància entre escoles, estar al costat d'una ciutat, el nombre de centres que la formen, la estabilitat dels mestres...

Cada ZER és un món amb una estructura i dinàmica diferent, però podem diferenciar dos grans grups de ZER segons el moment en què van ser creades:

a) Les que fa temps que funcionen, més de set anys, les quals vindrien a representar un percentatge una mica més gran del 50%. Han arribat a un nivell d'organització coherent. Han cobert els objectius de formació i posat en marxa grups de treball o comissions, anàlisi del currículum i la seva avaluació, així com l'elaboració de documents i projectes comuns (PEC, RRI, Projecte lingüístic, Pla anual, memòria, etc.). Estan en una fase de reflexió, anàlisi i millora.

b) Les que fa poc que s'han creat ens vénen a dir, entre altres coses, que les escoles que les formen han tingut o tenen encara una

## 12 Tarragona educació

tradicció molt recent. Estan en la fase on cadascú ha de donar una mica d'ell mateix, i on cada centre serà una mica menys escola per ser una mica més ZER. Formar part d'una ZER implica renunciar a certa llibertat d'acció de centre, pròpia del treball en solitud. També vol dir acceptar acords amb els quals s'ha de ser solidari.

En aquestes ZER s'està treballant per arribar a uns nivells d'organització i d'estructuració òptims.

### **Els mestres: els promotors**

A les ZER, el mestre pot estar-hi si realment té vocació de mestre, mestre de poble que posi a disposició dels altres temps i dedicació.

Les nostres ZER compten amb 446 mestres, però no tots són definitius. L'estabilitat del mestre és un element determinant per a la continuïtat de la tasca endegada a les zones i per a la consolidació dels equips de treball.

En el concurs de trasllats de fa dos cursos, moltes de les ZER van veure com els claustres van ser renovats. Va ser un moment difícil. En alguns llocs va caldre adaptar els mestres a les ZER, però altres van aprofitar perquè entressin nous corrents metodològics.

La proximitat a una localitat més gran o un bon funcionament de la ZER comporta un grau més elevat d'estabilitat.

### **Enfocaments pedagògics**

Certament, la pedagogia és un dels eixos vertebradors del bon funcionament de les zones. Els diferents enfocaments pedagògics es concreten en formes diverses segons cada ZER: reunions de claustre, de cicle, de departaments de les àrees bàsiques, de comissions o de grups de treball, de jornades d'avaluació, de fi de curs etc.

El contingut d'aquestes reunions bàsicament és:

- La planificació, programació i realització d'activitats conjuntes amb



alumnes (festes populars, colònies, trobades musicals, trobades esportives, certàmens literaris...).

- Els projectes específics d'innovació educativa (programa de ciència, 3/6 o 6/12, introducció a la informàtica educativa, acció tutorial, experiències de ràdio-comunicació i telemàtica educativa...).
- L'elaboració de materials curriculars i dossiers informatius o de treball.
- Intercanvi d'experiències.
- L'elaboració del Projecte Educatiu de Zona (PEZ), Reglament de règim intern, Pla anual, Projecte curricular, Pla d'avaluació, la memòria...

En una bona part de zones compten amb la figura dels coordinadors de cicle, els quals es reuneixen periòdicament per preparar les reunions i elaborar materials, juntament amb el/la cap d'estudis.

### **Formació del mestre/a**

De fa anys, es demana molt seriosament, des de les comarques tarragonines, que els mestres de les ZER han de tenir una formació específica.

La demarcació de Tarragona és l'única que ha ofert un curs, que posteriorment ha esdevingut seminari, dels caps d'estudis sobre l'avaluació interna de centres, exclusivament per ZER i agrupaments.

### **Contruir una ZER: Els resultats**

- La millora de la qualitat de l'educació dels alumnes de petites localitats i l'impuls de l'escola rural com una realitat educativa viva, arrelada a l'entorn.
- El trencament de l'aïllament del mestre i dels alumnes.
- Donar impuls a l'intercanvi d'experiències.
- La millora en l'aprofitament dels recursos, humans i materials.
- La potenciació del treball en equip de mestres, la circulació d'informació i materials i la realització d'activitats comunes, en una optimització dels temps i treball.
- L'establiment d'un projecte educatiu comú adaptat a les característiques de la zona.
- Fixació de criteris comuns a nivell curricular i d'avaluació.
- Estimular la formació permanent del professorat per atendre les necessitats específiques de la zona.
- Fer més assolible un model propi de participació de la comunitat educativa en els afers escolars que l'afecten.



*La ciutat se'ns presenta sota la imatge d'un organisme viu que es relaciona amb el medi que l'envolta. Educativament, hem de dir que les ciutats són més diverses i riques que les escoles i, per tant, pensem que cal programar activitats que ens permetin integrar-les dins del currículum. Proposem una metodologia activa basada en l'observació directa i personal que es complementi amb una acció de recerca i, finalment, de debat.*

## **Les ciutats com a recurs didàctic**

### **Què ens ofereixen les ciutats?**

Les ciutats han tingut de sempre un paper de primer ordre en les influències culturals. Així Pèricles, en un cèlebre discurs, afirmà: *Atenes és en tot l'escola de Grècia*. I tot i que les ciutats són quelcom complex, fruit d'uns condicionants físics, d'una llarga història, d'uns processos culturals, són també un vehicle idoni perquè els nens i les nenes, entrin en contacte amb la realitat immediata i coneguin i comprenguin l'entorn físic, econòmic, social i històric de l'indret on viuen o que visiten. Tanmateix, és avui, en el seu conjunt, el millor laboratori per a una educació coherent amb les expectatives culturals que la mateixa societat alimenta en els seus enfrontaments amb el sistema formatiu.

**M. Joana Virgili  
Gasol**

Dir. del C. d.'A. de  
la ciutat de Tarragona

### **Des de Tàrraco a Tarragona**

Bé, quan parlem de ciutats inevitablement penso en la meua ciutat, Tarragona, una ciutat rica en recursos, plena d'història que encara viu en els seus carrers i places, o bé serva en els museus. Una ciutat abocada al mar i amb un litoral que constitueix una de les zones més belles de la conca mediterrània. Un port de gran activitat que, en certes

## 16 Tarragona educació

èpoques, va servir decisivament per definir una hegemonia clara. Una ciutat que l'any 1965 va veure néixer la primera indústria química que donà vida al que en la dècada de 1970 es convertí en un dels polígons petroquímics més grans d'Europa.

La riquesa i la diversitat de realitats del present i del passat que es troben a Tarragona justifiquen una mirada atenta en un passeig lent. Paisatge privilegiat a la vora del mar, amb aigües blaves i tranquil·les, no és estrany que es convertís en focus d'atracció per als romans, els quals hi establiren primer el seu campament d'hivern i, després, hi bastiren la colònia.

Aquests trets del medi natural expliquen, almenys en part, la barreja de grups socials que hi ha viscut: romans, visigots, àrabs... Tots ells han anat configurant aquest teixit urbà envejable que avui coneixem. Tarragona és una juxtaposició d'elements que ens parlen de manera molt expressiva del que havia estat, però és també un indret amb una vitalitat extraordinària.

Estem, doncs, convençuts de la importància de la ciutat com a recurs pedagògic de primer ordre i pretenem ajudar a traspassar la barreira, propiciar una contínua comunicació entre la ciutat i els centres educatius, de manera que el seu contingut pugui ser un puntal visual imprescindible per a l'activitat docent i educativa d'aquests centres.

### **Metodologia**

Tots aquests aspectes constitueixen una gran font de riquesa didàctica si la sabem interpretar, llegir i posar-la a l'abast dels nostres alumnes. Les propostes han de preveure l'observació directa, ja sigui a través del treball de camp o d'un itinerari natural o urbà, la recollida de dades i la seva interpretació, i també l'establiment de les interrelacions possibles entre tots els aspectes de les àrees del currículum que s'hagin considerat

Aplicarem una metodologia oberta, divertida, dinàmica, sorprenent sense que deixi d'estar vinculada amb el factor sorpresa, d'intriga, de misteri... Fent que l'alumne se senti protagonista del seu autoaprenentatge i sigui la seva pròpia experiència la que el porti a descobrir,

per ell mateix, la seva ciutat i tot allò que nosaltres, indirectament, li proposem. La sorpresa ha de ser, doncs, en realitat un punt de partida (nosaltres l'anomenem «punt 0») per fer l'activitat, ha de ser la constant, el denominador comú. Estem convençuts que el no saber és origen i font de coneixement, ja que no hi ha aprenentatge que no porti implícita una part de fascinació, de sorpresa i d'aventura.

Estudiar i comprendre el món que ens envolta és una de les necessitats primordials, i satisfactòries alhora, que tenim. I més d'un cop l'ensenyament de les matèries experimentals –socials i naturals– s'esdevé avorrit i «pesat»; per tant hem de tenir com a objectiu principal la pràctica d'un mètode totalment actiu que combini els fets i les experiències d'una manera divertida i senzilla per tal de fomentar un interès més profund en el terreny de la ciència.

Els recursos s'han d'emprar també des de la perspectiva d'un esquema globalitzador que integri tots els elements que defineixen la ciutat i que ens permeten concebre-la asincrònicament i sincrònicament des de tots els seu àmbits:

- **Històric**, que ens facilita la comprensió del present des de la perspectiva de l'estudi del passat.
- **Cultural**, entès en el seu sentit més ampli, de com la ciutat constitueix un valuós document a l'hora d'entendre les civilitzacions que ens han precedit: l'organització d'aquestes societats, la seva economia, les seves creences, les manifestacions artístiques...
- **Urbanístic**, com un espai integrador de la població, la morfologia urbana, els usos del sòl, la distribució i localització dels serveis i de les activitats econòmiques, l'urbanisme i el medi ambient.

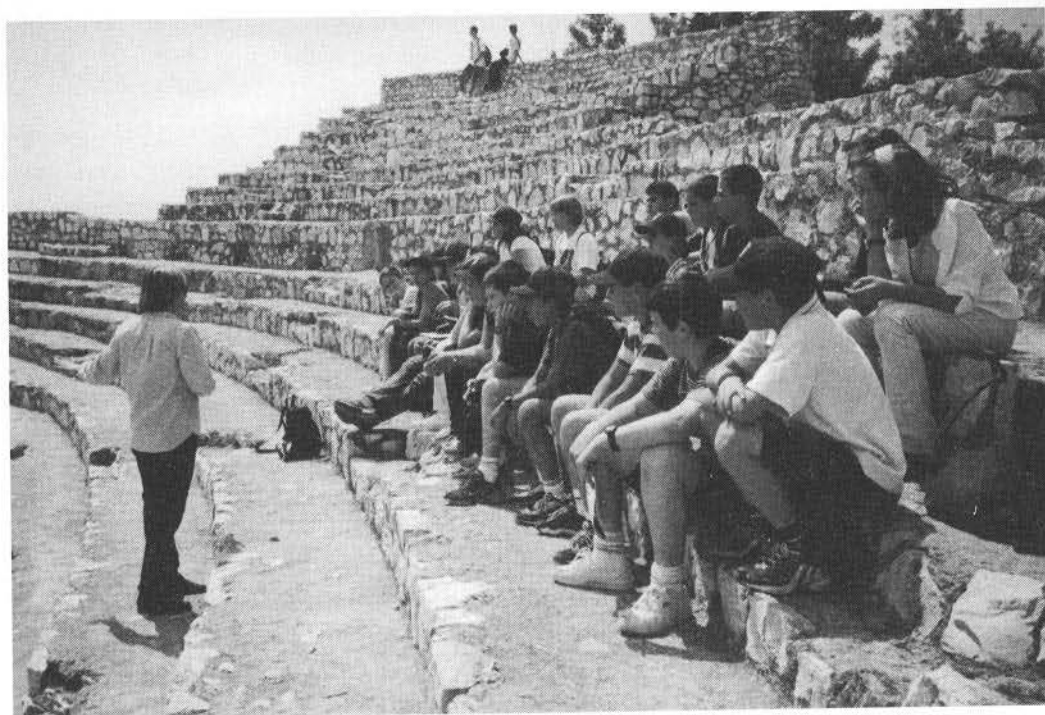
Finalment, l'objectiu perseguit consistirà, de fet, a descobrir uns mecanismes d'aproximació que seran desenvolupats en nivells superiors. Aquests mecanismes no seran res més que les capacitats innates de reflexió i observació, les quals, confrontades amb la ciutat (espais, edificis, carrers, places, estructures, obres d'art...), juguen a favor nostre.

### **Recursos específics que ens ofereix**

La ciutat de Tarragona, entesa d'una manera àmplia, és a dir, no solament la part urbanitzada del seu terme municipal sinó tots aquells aspectes d'àmbit comarcal que incideixen o han incidit en una mesura més o menys gran en la seva evolució i situació actual, creiem que es poden estructurar en:

- ***Una ciutat que ha evolucionat i evoluciona:***
  - L'ocupació i l'explotació del territori a l'època romana.
  - Superposició i reutilització d'elements arquitectònics i estructures urbanes d'una època sobre l'altra.
  - L'estructura i la situació de la ciutat a l'època medieval.
  - La recuperació i els esdeveniments de la ciutat a l'època modernista.
  - La ciutat actual.
  
- ***Una ciutat que s'integra i es relaciona amb un territori que la conté i l'envolta:***
  - La xarxa viària i els sistemes de transports.
  - El mar des del punt de vista biològic i geogràfic.
  - El mar com a via de comunicació i com a origen d'activitats econòmiques.
  - L'abastament de la ciutat.
  
- ***L'estructura urbana:***
  - El paisatge urbà: la configuració urbanística i la població.
  - La indústria química a Tarragona: instal·lacions industrials, processos productius i impacte ambiental.
  
- ***L'ecologia urbana. La ciutat com a ecosistema:***
  - Els cicles de l'aigua, energies i aliments.
  - El clima de la ciutat: microclima.
  - Natura a la ciutat: fauna i flora ciutadana, jardins i parcs.
  
- ***Les institucions:***
  - L'organització municipal: l'Ajuntament i altres institucions.

Cal, doncs, una visió integradora de la ciutat, ja que això significa trobar la ciutat i la gent del seu temps, valorar l'obra com a reflex dels



avenços científics i tècnics del moment i del gust i sensibilitat d'una època.

## **Concreció dels indrets**

### ***Tarragona romana***

La localització i identificació de les restes romanes, com són: les muralles, l'amfiteatre, el pretori, el circ, la necròpolis, l'aqüeducte, la pedrera del Mèdol, la torre dels Escipions, l'Arc de Berà, el fòrum local i el carrer, la vil·la de Centcelles i dels Munts, a més del Museu Nacional Arqueològic, ens permetrà:

- Conèixer els trets bàsics de la història i de la cultura del món romà i comprendre la situació i característiques actuals de la ciutat.
- Contextualitzar la ciutat antiga respecte de l'actual.
- Conèixer els trets bàsics que configuren les formes de vida a l'època romana en general i en concret a la Tàrraco del segle II.

20 Tarragona educació

- Reconèixer els aspectes del món romà que formen part de la nostra cultura, com els jocs, la llengua, els aliments, el dret...

El Camp d'Aprenentatge de la ciutat de Tarragona concreta els anteriors aspectes en les activitats següents:

- *Els nens i nenes petits de la Tàrraco romana* (6-8 anys).
- *Juguem com jugaven les nenes i els nens de Tàrraco* (9-11 anys).
- *Tàrraco, la ciutat romana* (12-13 anys).
- *Tàrraco, la ciutat romana. Crèdit per a secundària* (14-16 anys).
- *La vil·la romana dels «Munts»* (16-18 anys).

### **Tarragona medieval**

Descobrir, comprendre i interpretar com funcionava i s'organitzava el sistema urbà a l'edat mitjana constitueix una important finalitat pedagògica que ens pot proporcionar claus adequades per desxifrar la ciutat en aquell moment com:

- Comprendre el que significa en una ciutat la sobreposició i reutilització d'elements arquitectònics i estructures urbanes d'una època sobre els d'una altra.
- Reconèixer les característiques més importants que configuren els espais bàsics d'una ciutat medieval com també dels edificis més emblemàtics del moment: esglésies, convents, cases delmeres i palaus.
- Identificar, en la ciutat actual, les àrees d'habitatge, àrees productives, els gremis...
- Conèixer com era el govern de la ciutat i el procés de repoblació.

Set propostes del C. d.'A. de la ciutat de Tarragona permeten concretar els anteriors conceptes:

- *El zoo petri* (6-8 anys).
- *Descobreix els secrets de la catedral* (8-10 anys).
- *La catedral* (11-12 anys).
- *Joc de la Tarragona medieval* (12-16 anys).
- *Viatge en el temps. Tarragona a l'edat mitjana* (14-16 anys).
- *Museu Diocesà* (15-17 anys).
- *Vidres i vitrallers* (16-18 anys).

## El paisatge urbà

Possibilita treballar diferents aspectes que configuren una ciutat a partir d'indicadors com són: la població, la morfologia urbana, els usos del sòl, la distribució i localització dels serveis i de les activitats econòmiques. Afavoreix la comprensió de l'estructura de la ciutat i l'evolució en relació amb els seus elements més significatius i els canvis que s'hi produeixen, ja que Tarragona no es desenvolupa entorn d'un nucli històric, sinó que es compon, a més, d'una sèrie de barris, allunyats i mal comunicats entre ells. L'objectiu seria, doncs, fer conèixer espais més enllà de la zona central a través d'un recorregut, per tal de treballar aspectes:



- D'urbanisme: mobiliari urbà, zones verdes...
- Comercials: tipus d'establiments, distribució...
- Contaminació: acústica, ambiental...
- Densitat de circulació: on es localitza i per què.

El C. d.'A. ofereix:

- *Vine, vols conèixer la plaça?* (8-10 anys).
- *Itineraris urbans* (12-16 anys).
- *Explorar la ciutat. Anàlisi d'una estructura urbana* (12-14 anys).

## La indústria química

Un nou element per estudiar és el conjunt de les indústries petroquímiques que localitzem en el polígon, a més dels processos bàsics de fabricació dels productes derivats del petroli que s'elaboren a les indústries químiques de la zona. Cal conèixer, també:

- Els factors que determinen la localització de les instal·lacions industrials.
- La seva distribució territorial i la influència sobre la població i el poblament.
- L'impacte ambiental: la seguretat, la contaminació, el consum de l'aigua.

Propostes del C. d.'A.:

22 Tarragona educació

- *La indústria química. Itinerari de localització industrial* (14-16 anys).
- *Factors de localització industrial* (14-16 anys).

### **Una ciutat costanera**

És interessant la interacció existent entre el litoral, que constitueix una de les zones més belles de la conca mediterrània, i la ciutat. Podem advertir:

- La seva influència climàtica: temperatura, humitat, direcció i velocitat del vent...
- L'impacte turístic: distribució urbanística, concentració, superpoblació, elevació desmesurada del preu del terreny...
- La destrucció i conservació dels medis naturals...

Podeu consultar, del C. d.'A.:

- *Recorregut per la platja* (10-16 anys).

### **El port**

És ben cert que durant molts anys Tarragona ha viscut d'esquena al mar, fet que implica una gran contradicció per a una capital que forjà un passat brillant com a centre d'un actiu comerç. En el transcurs de la història, els ports han influït decisivament en la caracterització dels espais urbans pròxims i els ha conferit un ambient específic i diferent del d'altres zones de la ciutat. Resultaria molt difícil d'interpretar la història i la realitat actual de la nostra ciutat si no comptéssim amb un port important en el qual coexisteixen múltiples formes d'activitat humana.

- Una ciutat abocada al mar: una història, una cultura, contaminació...
- Un port industrial: contaminació, tràfic de mercaderies, importació, exportació de productes, àmbits d'influència, comunicacions, sistemes de càrrega i descàrrega...
- Un port pesquer: sistemes de pesca, comercialització...

El C. d.'A. ha elaborat l'activitat:



– *Vine al port i aprendràs la mar!* (6-16 anys).

## Conclusions

El concepte de la ciutat com a recurs didàctic és, doncs, una nova dimensió complementària i, fins a cert punt, alternativa del caràcter formalitzat, centralista i sovint poc flexible dels sistemes educatius, i que porta implícita la interacció entre les propostes de l'educació formal, no formal i informal.

El constitutiú formal de Tarragona com a ciutat educadora ens ve donat bàsicament per la seva naturalesa interaccional i de sistema obert, la qual possibilita una acció formativa de primer ordre.

Tanmateix compartim absolutament el comentari de Gómez Gradadell: «Contextualitzar els continguts de l'aprenentatge a la pròpia ciutat potencia el valor globalitzador de l'educació.» D'altra banda, pensem que l'estudi de problemes reals en contextos concrets i familiars, permet a l'alumne disposar d'un marc de referència i exercitar el pensament creatiu, la resolució de problemes i la presa de decisions, i elaborar respostes autònomes en situacions significatives, com ja va comentar en el seu dia J. V. Michaelis.

Finalment, fonamentem la metodologia en el corrent constructivista de l'aprenentatge i proposem una metodologia activa basada en l'observació directa i personal de l'indret o monument objecte d'estudi, en l'anàlisi de diferents fonts històriques que permetin extreure dades i que complementin l'acció de recerca i, finalment, el debat que impliqui els professors i els alumnes, que permeti la posada en comú i la redacció de conclusions finals.

## Bibliografia

- AA.DD. «La ciudad: su origen, crecimiento e impacto en el hombre». Selecciones del *Scientific American*. Madrid: H. Blume, 1976.
- BAAR, G. *Observa e investiga en la ciudad*. Buenos Aires: Kapelusz, 1971.
- BRUSA, Antonio; BRESIL, Luciana. *Storia, il mondo, culture, rela-*

*zioni. Laboratorio I, per l'insegnante.* Milano: Scolastiche Bruno Mondadori, 1994.

CRISTOFOL, A. *Procedimientos en historia. Un punto de vista didáctico.* Barcelona: Graó, 1995.

MONGE, M. *Descobrir el medi urbà. 1. Itinerari pels barris de la Sagrada Família i del Clot.* Barcelona: Ketres, 1984.

*Aquest article pretén donar una informació general sobre els Camps d'Aprenentatge de la Delegació Territorial de Tarragona. La definició del servei d'enumeració dels seus objectius ens demostra que aquests serveis educatius són una realitat vinculada amb el seu entorn, divers i enriquidor alhora, el qual contribueix al procés d'ensenyament-aprenentatge de l'alumne/a d'una manera summament integradora.*

## **Els Camps d'Aprenentatge**

«La natura universal té aquesta comesa: el que està ací traslladar-ho allí, canviar, treure d'aquí i portar allà. Tot és canvi sense que s'hagi de tenir por de res anormal.»

Marc Aureli, *Meditacions*

Els Camps d'Aprenentatge són uns serveis educatius del Departament d'Ensenyament que s'adrecen principalment a alumnes d'educació infantil, primària, secundària, cicles formatius i batxillerat, oferint la possibilitat de fer estades en un medi singular de Catalunya.

A la delegació de Tarragona en tenim tres: el del delta de l'Ebre, els monestirs del Cister i el de la ciutat de Tarragona. Cadascun amb la seva pròpia personalitat molt definida. Els seus objectius específics els confereixen aquesta singularitat. A continuació, i vinculant l'art de la filosofia, de la poesia i de la política amb cadascun dels camps, coneixerem els seus objectius.

**Vicenç A.  
Abellan  
Armelles**

Cap de la Secció de Programes, Serveis Educatius i Formació Permanent del Professorat. Delegació Territorial d'Ensenyament de Tarragona

## Camp d'Aprenentatge del delta de l'Ebre

«És precís, doncs, que els éssers busquin aquest equilibri entre els llocs que els són propis i segons les variacions del clima comú. És possible, en efecte, que les qualitats de la matèria siguin contràries als llocs, però és impossible que la matèria ho sigui.»

Aristòtil, *Parva naturalia*, 20 (14)

Harmonia, equilibri: dos conceptes que són dos reptes per a la humanitat d'avui i de demà. El Camp d'Aprenentatge del delta ens mostra que harmonia i equilibri es basen en el respecte del propi *ens* i els *entes* que ens envolten recíprocament. Quan trenquem la simbiosi natural entre el lloc i la matèria, estem preparant l'equipatge d'un viatge sense retorn.

### Objectius

- Conèixer i interpretar els diferents paisatges, ecosistemes i aprofitament del delta de l'Ebre.
- Crear consciència de la importància ecològica de les zones humides i de la necessitat de llur conservació.
- Aportar recursos metodològics en l'estudi del medi i contribuir als objectius de l'educació ambiental.

## Camp d'Aprenentatge del Císter

«Dormo, però el meu cor vetlla.  
Sento el meu estimat que truca.  
Obre'm, germana, amiga meva,  
la meva perfecta coloma,  
car el meu cap està cobert de rosada,  
els meus cabells, de la gebrada de la nit.  
M'he tret la túnica,  
com me l'he de posar de nou?  
M'he rentat els peus,  
per què me'ls hauria d'embrutar?  
El meu estimat, llavors,

ficà la mà per la finestra,  
 i les meves entranyes s'estremiren.  
 Em vaig aixecar  
 per obrir al meu estimat,  
 i de les meves mans degotà mirra,  
 i dels meus dits mirra verge,  
 que varen cobrir la balda del pany.»

*Càntic dels càntics, IV poema*

El monestir és l'estimada que dorm, però «que el seu cor vetlla», esperant la crida de l'alumne/a que, preparat pels membres del Camp d'Aprenentatge, mostra la seva disposició intel·lectual per rebre la «mirra» del coneixement.

### **Objectius**

- Posar a l'abast de les escoles i instituts la possibilitat d'estudiar els monestirs de manera ordenada i sistemàtica.
- Fer dels monuments històrics una font d'informació, un centre d'interès per nois i noies.
- Facilitar l'aproximació de l'alumne/a a la vida medieval en els seus diferents aspectes.
- Posar l'alumne/a en contacte amb el medi físic, econòmic i social de les comarques on estan situats els monestirs.
- Disposar d'un material gràfic i audiovisual amb la informació científica necessària i una estructura didàctica que faci de l'estudi de l'entorn geogràfic i històric una activitat atractiva i significativa.
- Procurar que l'alumnat es familiaritzi amb la investigació i el treball científic, d'acord amb les orientacions i programes del Departament d'Ensenyament.
- Potenciar el treball de camp com una eina didàctica bàsica per al coneixement de l'entorn.
- Fomentar l'estimació pels monuments i les obres d'art i per la història.
- Sensibilitzar els i les alumnes sobre la necessitat de conèixer i respectar el medi que ens envolta.

## Camp d'aprenentatge de la Ciutat de Tarragona

Preguntat Soló sobre quina és la millor ciutat, respon:

*–Aquella en què els ciutadans obeeixen els governants i els governants les lleis.*

I una altra vegada:

*–Aquella en què per igual s'indignen (davant el delicte) els no perjudicats i els perjudicats.*

Soló (un dels Set Savis), segle VI aC

El Camp d'Aprenentatge no solament mostra, sinó que prepara per a la vida, per ser un ciutadà que obeeix els governants i per ser un governant que obeeix les lleis. Per ser un ciutadà que s'indigna davant la injustícia urbanística, ambiental, social... pròpia i aliena.

### Objectius

- Facilitar a les escoles la descoberta i l'estudi d'un medi urbà, la ciutat de Tarragona.
- Posar a l'abast dels centres els mitjans didàctics necessaris per al coneixement i la comprensió de les restes d'una ciutat que canvia i evoluciona al llarg del temps: època romana, medieval...
- Fer conèixer als alumnes la necessitat de les relacions i la interdependència de la ciutat amb el seu territori.
- Conèixer i comprendre l'estructura urbana d'una ciutat.
- Entendre la ciutat com a ecosistema.
- Potenciar el treball de camp com una eina didàctica bàsica per al coneixement de l'entorn.
- Sensibilitzar els estudiants vers la necessitat de conèixer, respectar i estimar el medi que ens envolta.
- Posar els nois i les noies en contacte amb el medi físic, econòmic, industrial i social de la ciutat i el seu camp d'influència.
- Procurar que els i les alumnes desenvolupin tècniques d'investigació i de treball científic conforme a les indicacions del Departament d'Ensenyament.

## El Camp d'Aprenentatge del delta de l'Ebre

*Equip de treball del C. d.'A. del delta de l'Ebre*

### Presentació

El Camp d'Aprenentatge és un servei educatiu del Departament d'Ensenyament per potenciar l'estudi del medi i l'educació ambiental.

Els *objectius* del Camp són:

- Donar suport a les escoles i centres educatius en les activitats de coneixement i interpretació dels diferents paisatges, ecosistemes i aprofitaments de la vall baixa de l'Ebre.
- Potenciar la conscienciació sobre la importància ecològica dels cursos fluvials i les zones humides i de la necessitat de llur conservació.
- Aportar recursos metodològics per a l'estudi del medi i contribuir al desenvolupament d'activitats d'educació ambiental.

Les *activitats* que desenvolupa el Camp són:

1. Estades i activitats amb alumnes, d'un a cinc dies de durada.
2. Elaboració i sistematització de materials i recursos per a l'estudi del medi i l'educació ambiental.
3. Formació permanent del professorat.



30 Tarragona educació



El C. d'A. està ubicat a Sant Carles de la Ràpita, av. Constitució, 67, on disposa d'instal·lacions residencials amb una capacitat per a 40 alumnes. Compta, també, amb un *laboratori didàctic* a les antigues escoles del Poble Nou del delta.

Les activitats, però, es desenvolupen en diferents indrets de les comarques de l'Ebre. El C. d'A. proposa, anualment, un programa d'activitats comarcals adreçat a les escoles i centres educatius del Baix Ebre i del Montsià que contempla l'assessorament al professorat, la donació de materials i quaderns de camp, el préstec de materials específics i, si s'escau, la direcció tècnica de les activitats. A partir del curs 1996-97 el camp ofereix la possibilitat de desenvolupar crèdits curriculars (variables i de síntesi). En aquestes planes trobareu informació detallada de les propostes del camp adreçades a les escoles i centres del Montsià.

	Activitat	10/12	12/14	14/16	16/18
1.	Pugem i llegim el paisatge des de la Torreta				
2.	Descoberta de la Ràpita				
3.	De l'Assut al Galatxo				
4.	El riu des de dins del riu				
5.	El riu, dolç o salat?				
6.	La vida al riu				
7.	Un dia pel delta				
8.	Una volta per la bassa				
9.	L'ecosistema bassa				
10.	Viure a l'aigua				
11.	L'arròs				
12.	L'arrossar: ecosistema humanitzat				
13.	Les aus				
14.	Les aus i els seus cants				
15.	La platja				
16.	La platja				
17.	Un viatge al fons del mar				
18.	Viure al mar				
19.	Projecte <i>Coastwatch</i>				
20.	El port i la pesca				
21.	La plana i l'olivera				



## Descripció de les activitats més característiques proposades a les estades al C. d'A. del delta de l'Ebre

Activitat	Objectius	Activitats
<p><b>Pugem i llegim el paisatge des de la Torreta</b>  <i>Localització:</i>            Del C. d'A. a la Torre de la Guardiola (Sant Carles de la Ràpita)</p>	<ul style="list-style-type: none"> <li>- Realitzar un itinerari a partir de diferents azimuts.</li> <li>- Observar el paisatge general del Delta des d'un punt elevat.</li> <li>- Saber orientar un mapa.</li> </ul>	<p><i>Activitats prèvies:</i></p> <ul style="list-style-type: none"> <li>- Ensinistrament en l'ús dels prismàtics i de la brúixola.</li> <li>- Confecció d'un mapa geogràfic de la zona a observar.</li> </ul> <p><i>Activitats de camp:</i></p> <ul style="list-style-type: none"> <li>- Ús de la brúixola per arribar a un lloc fixat.</li> <li>- Situar diferents punts geogràfics de l'hemidelta dret.</li> <li>- Orientar el mapa amb l'ajut d'una brúixola.</li> <li>- Esbrinar la funció històrica de la Torreta.</li> </ul> <p><i>Activitats posteriors:</i></p> <ul style="list-style-type: none"> <li>- Dibuix mural de la panoràmica amb tots els elements observats.</li> <li>- Escriure una carta a l'Ajuntament del seu poble per a la conservació d'un lloc turístic típic.</li> </ul> <p><b>Nota: itinerari a peu.</b></p>
<p><b>El riu des de dins del riu</b>  <i>Localització:</i>            De l'illa de Gràcia al Galatxo d'en Sorrapa (desembocadura de l'Ebre)</p>	<ul style="list-style-type: none"> <li>- Conèixer els diferents paisatges que configuren el Delta: riu, desembocadura, platja i camps de conreu.</li> <li>- Observació dels elements naturals que configuren aquests paisatges.</li> <li>- Manifestar esperit crític davant tot allò que degrada l'ambient.</li> </ul>	<p><i>Activitats de camp:</i></p> <ul style="list-style-type: none"> <li>- Observació dels camps de conreu de la vora del riu.</li> <li>- Baixada en barca pel riu fins a la desembocadura, observant els diferents elements del paisatge.</li> <li>- Reflexió sobre les observacions realitzades i deduir quins elements poden degradar l'ambient.</li> <li>- Visita a l'ecomuseu (Deltebre).</li> </ul> <p><b>Nota: trajecte en barca entre Deltebre i la desembocadura.</b></p>

32 Tarragona educació

<p><b>El riu, dolç o salat?</b> <i>Localització:</i> De l'illa de Gràcia al Galatxo d'en Sorrapa (desembocadura de l'Ebre)</p>	<ul style="list-style-type: none"> <li>- Observar la distribució de la vegetació i els conreus a les vores del riu.</li> <li>- Conèixer i observar els éssers vius del riu.</li> <li>- Esbrinar quina és la distribució de les aigües, dolces o salades, a la desembocadura.</li> <li>- Comprendre quins efectes pot tenir la salinització del riu per al Delta.</li> </ul>	<p><i>Activitats de camp:</i></p> <ul style="list-style-type: none"> <li>- Baixada en barca pel riu. Recollida de mostres d'aigua i de plàncton.</li> <li>- Observació dels conreus i vegetació de les vores del riu.</li> </ul> <p><i>Activitats de laboratori:</i></p> <ul style="list-style-type: none"> <li>- Observació i classificació del plàncton.</li> <li>- Determinació de la salinitat de les mostres d'aigua.</li> <li>- Joc de simulació sobre els cabals de l'Ebre.</li> </ul> <p><b>Nota: trajecte en barca entre Deltebre i la desembocadura.</b></p>
<p><b>L'ecosistema bassa</b> <i>Localització:</i> De Sant Carles de la Ràpita a l'Encanyissada</p>	<ul style="list-style-type: none"> <li>- Conèixer els principals elements físics de la bassa: salinitat, profunditat, densitat.</li> <li>- Conèixer la vegetació i la fauna de la bassa.</li> <li>- Identificar amb l'ajuda de làmines i claus dicotòmiques les plantes i els animals.</li> <li>- Reconèixer la salinitat com a factor limitant de la vida de plantes i animals.</li> <li>- Enumerar les actuacions dutes a terme durant la sortida que hagin perjudicat la bassa i el seu entorn.</li> </ul>	<p><i>Activitats de camp:</i></p> <ul style="list-style-type: none"> <li>- Mesura dels factors físics de l'aigua de la bassa i arrossars.</li> <li>- Recol·lecció, observació i classificació de les plantes i animals que viuen a la bassa i a l'arrossar.</li> <li>- Observació d'aus amb l'ajut de prismàtics i ulleres de llargavista.</li> <li>- Posada en comú de les actuacions perjudicials per als animals i plantes realitzades durant la sortida.</li> </ul>
<p><b>L'arròs</b> <i>Localització:</i> De la Torreta (Sant Carles de la Ràpita a Amposta)</p>	<ul style="list-style-type: none"> <li>- Observar un camp d'arròs i els seus elements.</li> <li>- Conèixer i diferenciar el conreu de l'arròs abans i ara.</li> <li>- Entendre el procés d'elaboració de l'arròs blanc.</li> <li>- Copsar la importància del conreu de l'arròs com a element transformador del paisatge deltaic.</li> </ul>	<p><i>Activitats de camp:</i></p> <ul style="list-style-type: none"> <li>- Visita a la Sala de l'arròs i audiovisual del Museu del Montsià.</li> <li>- Observació dels arrossars de lluny (Torreta) i des de prop.</li> <li>- Observació del paisatge natural del Delta.</li> <li>- Visita a una cambra arrossera.</li> </ul> <p><i>Activitats de laboratori:</i></p> <ul style="list-style-type: none"> <li>- Observació d'un gra d'arròs: el procés de blanqueig. L'activitat de laboratori pot fer-se posteriorment a l'escola.</li> </ul> <p><b>Nota: itinerari en autocar.</b></p>

<p><b>La platja</b> Platja de Sant Carles de la Ràpita</p>	<ul style="list-style-type: none"> <li>- Conèixer alguns organismes que viuen en una platja.</li> <li>- Conèixer alguns aprofitaments de la platja o litoral.</li> <li>- Valorar la platja com a ecosistema viu molt peculiar i fràgil, i detectar el seu deteriorament per l'acció de l'home.</li> </ul>	<p><i>Activitats de camp:</i></p> <ul style="list-style-type: none"> <li>- Observació dels diferents elements de la platja: naturals, humans, etc.</li> <li>- Recollida i observació d'organismes marins vius.</li> <li>- Recollida de restes marines.</li> <li>- Observació de deixalles d'origen humà.</li> <li>- Visita a una indústria propera que faci un aprofitament dels recursos del litoral.</li> </ul> <p><i>Nota: itinerari a peu.</i></p>
<p><b>El port i la pesca</b> Port de la Ràpita</p>	<ul style="list-style-type: none"> <li>- Conèixer les parts i funcions del port.</li> <li>- Fomentar la cooperació i el treball en equip a través d'un joc gimcana.</li> </ul>	<p><i>Activitats de camp:</i></p> <ul style="list-style-type: none"> <li>- Observació de les parts i funcions del port.</li> <li>- Identificació de les arts de pesca mitjançant la recollida de dades entre els pescadors.</li> <li>- Conèixer el procés de comercialització del peix.</li> </ul> <p><i>Nota: Itinerari a peu.</i></p>

## Josep Baluja **Camp d'Aprenentatge: Els monestirs del Císter**

### 1. Un principi

Les activitats d'aquest Camp d'Aprenentatge es mouen habitualment dins del món medieval i l'estudi dels monestirs és un dels més sol·licitats. Resumint molt i essent terriblement obvis, les nostres activitats haurien de servir (aquest és el nostre objectiu) no perquè els estudiants que ens visiten i treballen amb nosaltres sàpiguen molt de «monestirs», sinó que aprofitem els monestirs per fomentar l'interès per saber i per aprendre i, sobretot, perquè entenguin que aprendre no és difícil, que tot és qüestió de mètode.

### 2. Uns àmbits de coneixement

a) *L'arquitectura*. Ens afecta constantment... «l'home pertany a la categoria dels animals constructors...».<sup>1</sup> L'experiència més completa de l'arquitectura l'adquirim si ampliem els nostres coneixements sobre un edifici, sobre la seva estructura, la seva història i el seu significat.<sup>2</sup>

Els monestirs cistercencs són el nostre objectiu, la nostra base de treball. La nostra intenció és que els alumnes visquin «l'experiència més completa possible». No oblidem que els monjos del Císter van idear la seva «casa» com un ideal per poder viure-hi. «L'arquitectura cistercenca és una lliçó constant de funcionalitat i d'habilitat.»

b) *La geometria*. L'arquitectura i la geometria estan unides des del disseny de la primera cabana de planta rodona, de la primera planta rectangular, des del disseny dels teatres grecs, les grans catedrals, fins als edificis contemporanis. És a dir, sempre.

1. ROTH, L. *Entender la arquitectura*. Barcelona: Gustavo Gili.

2. *Op. cit.*

3. ESTEBAN, J. F. *Tratado de iconografía*. Ed. Istmo.

A l'època medieval els pensadors cristians mantenien l'opinió que els nombres i les figures geomètriques bàsiques: el triangle, el quadrat o el cercle formaven part de l'inici i procés del disseny arquitectònic de les esglésies, de les catedrals o dels monestirs. «Així, per un procediment abstracte, la geometria, l'arquitectura es converteix en una al·legoria còsmica, en una representació iconogràfica.»<sup>3</sup>

c) *La iconografia.* És la ciència de les imatges, de la descripció de les imatges. I tot edifici té una imatge i dona una imatge. Cirlot ens posa un exemple molt clar. Defensa que la façana d'un monestir pot tenir diverses lectures i totes elles sumatives:

1. L'estètica del conjunt.
2. Les tècniques de construcció.
3. Els estils arquitectònics.
4. Els significats iconogràfics.
5. El context geogràfic i climatològic.

## 2. Un programa d'activitats

Vegeu les fitxes següents:

### Estudi arquitectònic

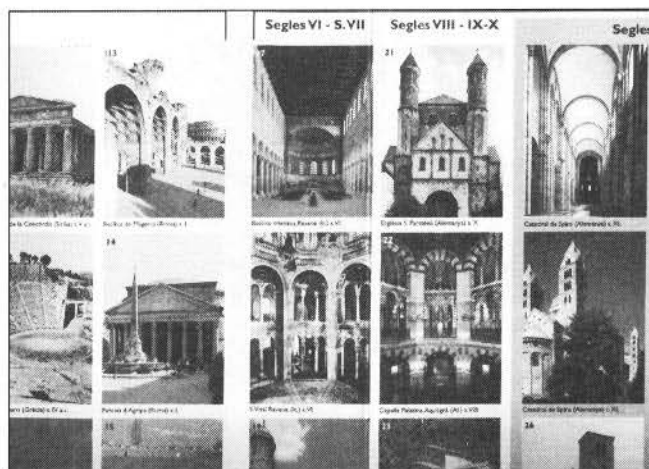
Història de l'edifici.

Espais i funció (estudi de la planta).

Elements i estructures.

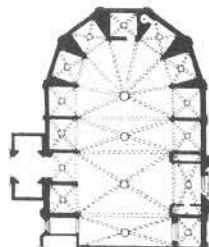
- Suports.
- Tipus de sostre.
- Tipus d'obertures.

Època de construcció.



**Observació de l'església (Interior)**

*Anàlisi de la planta*



És rectangular?  Té forma de creu llatina? †  
És quadrangular?  Té forma de creu grega? †

Quantes naus longitudinals hi ha?  
una nau      dues naus      tres naus      quatre naus

Hi ha capelles?  Sí  No      Quantes?

Hi ha absis?  Sí  No

Quina forma té? Poligonal  Semicircular

**Estudi iconogràfic**

- Els elements de la comunicació.
- La lectura iconogràfica:
  - El lèxic: els elements.
  - La gramàtica: l'òide.
  - L'estil: la manera.
- Exemples de lectura iconogràfica:
  - a) La representació iconogràfica del poder.
  - b) La mort de l'heroi: història iconogràfica.
  - c) Estudi dels judicis finals.
  - d) Les anunciacions.
- Elements d'anàlisi:
  - L'edifici.
  - Les pintures.
  - Les escultures.
  - Els vitralls.

## El bestiar del claustre

1. Llegeix el següent text que fa referència al gall

Au solar, el gall és un símbol de resurrecció per al cristianisme: anunciava l'alba dels nous temps. Atribut de la vigilància –que ja ho és a la iconografia pagana antiga–, a partir de l'època carolíngia, ocupa el lloc més alt dels campanars per poder supervisar l'entorn i allunyar els dimonis. Durant els segles XII i XIII es converteix en la imatge del predicador que, amb les seves paraules, semblants al cant del gall, desperta els cristians adormits, esvaeix les tenebres d'aquí baix i anima els fidels a viure en la llum de Déu.

El gall de la negació de sant Pere (Jn. 13, 38) no es va convertir en un atribut recurrent de l'apòstol fins després de l'any mil. Anteriorment, la clau era l'única característica que l'identificava. Posteriorment, el gall i la clau funcionaran de manera complementària.

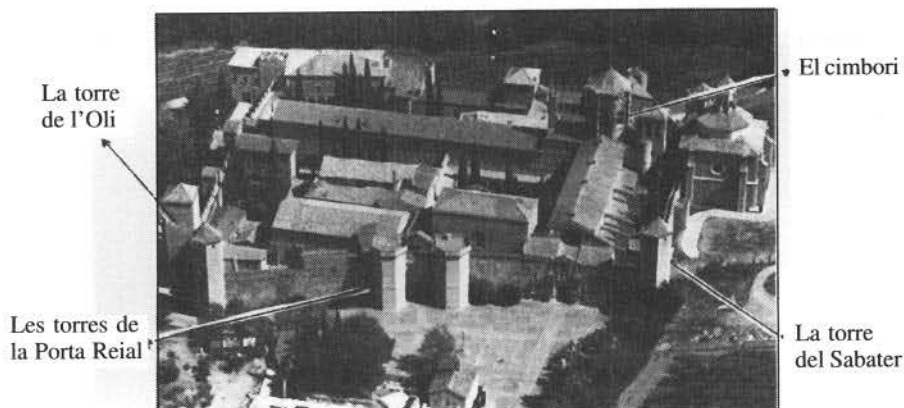


2. Per què el gall és associat al simbolisme del sol?

3. Per què per als cristians el gall és el símbol de Crist?

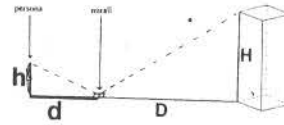
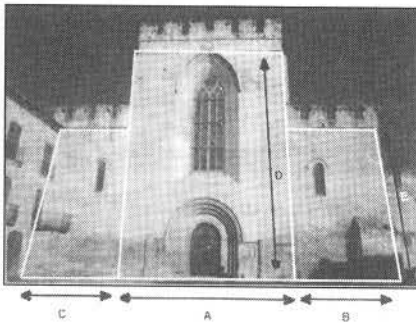
## Estudi matemàtic

- L'edifici: conjunt de figures geomètriques.
- El volum, la superfície, la línia, el punt.



**Projecte a realitzar**

- a) Calcular les mesures que s'indiquen de tres maneres diferents:
- A ull.
  - Fent una estimació de càlcul a partir d'un bloc de pedra de la façana.
  - Pel mètode dels triangles semblants amb un mirall a terra.



**A ull**

A =

B =

C =

D =

E =

**A partir dels blocs**

A =

B =

C =

D =

E =

**Amb mirall**

A =

B =

C =

D =

E =

**Mesures reals**

A =

B =

C =

D =

E =

Per contactar amb el C. d'A. Monestirs del Císter  
 Alberg Jaume I  
 Les Masies  
 43440 L'Espluga de Francolí  
 Tel.: 977 871144 • Fax: 977 870414  
 Adreça electrònica: e3900037@serveis.xtec.es



## **Camp d'Aprenentatge de la ciutat de Tarragona**

*M. Antònia*

*Ibañez*

*Jordi Tortosa*

Professors del  
C. d'A. de la ciutat  
de Tarragona

El Camp d'Aprenentatge de la ciutat de Tarragona té com a objectiu facilitar l'estudi global i detallat de la ciutat, en tots els seus aspectes i condicions. Els treballs sobre el patrimoni històric tenen un pes específic, car l'època de major esplendor es produí quan Tàrraco va assolir la capitalitat de la província romana de la Hispania Citerior o Tarraconensis, esdevenint així una ciutat monumental.

La configuració i l'estudi de la ciutat actual estan condicionats a partir d'aquest passat d'esplendor que es recupera a poc a poc a través de diferents intervencions arqueològiques.

L'objectiu de les nostres propostes de treball és que els i les alumnes adquireixin uns conceptes sobre aquest període històric, alhora que desenvolupin uns aprenentatges de tipus procedimental, que interioritzin uns valors, unes actituds i unes normes, i que, finalment, els permetin conjuntament ser protagonistes del seu propi aprenentatge.

Considerem que no han de veure la Història com un fet passat i actualment no operatiu, sinó que pretenem que siguin conscients que aquest passat ens ha configurat tal com som i que, d'altra banda, en molts casos conèixer-lo ajuda a entendre el present.

Metodològicament, les activitats comencen i acaben a l'aula. Les visites, els treballs de camp, formen part d'un marc més ampli que s'integra en el desenvolupament del programa que cada centre o alumne/a porta a terme. Prioritzem també l'observació i el treball autònom, tot procurant despertar-los la motivació, alhora que els facilitem pautes i guies que també permetin realitzar les propostes didàctiques de la manera més autònoma possible.

Aquest treball es planteja com a complement indispensable en l'estudi de la ciutat romana de Tàrraco i el seu territori d'influència, amb la finalitat de donar a conèixer la importància que té l'explotació del territori i la localització de diversos establiments rurals, dotats d'una gran sumptuositat.

## La ciutat de Tàrraco

La situació de Tàrraco era privilegiada. La proximitat del mar, la seva ubicació estratègica, la bonança del clima i la riquesa de la terra dotaren la ciutat d'unes característiques úniques que expliquen la seva evolució i puixança al llarg dels segles. El nucli urbà era configurat en tres terrasses. A la terrassa superior s'emplaçava la zona religiosa presidida per un gran temple. Adossat a aquest espai es trobava el Fòrum provincial, centre neuràlgic de la vida política i comercial de la Tarraconensis. A la terrassa inferior s'erigia el Circ, protagonista de les curses de bigues, quàdrigues i diversos espectacles lúdics. Aquest limitava a l'est amb la Via Augusta i al sud amb la zona d'habitatges. Tot el perímetre era protegit per unes grans muralles on resten encara tres torres: Minerva, Cabiscol i la de l'Arquebisbe, diverses portelles i les restes d'una gran porta monumental que permetia l'accés a la ciutat. Fora del recinte emmurallat i aprofitant el desnivell del terreny hi trobem l'Amfiteatre, l'arena del qual fou escenari de les lluites de gladiadors i martiri dels cristians.

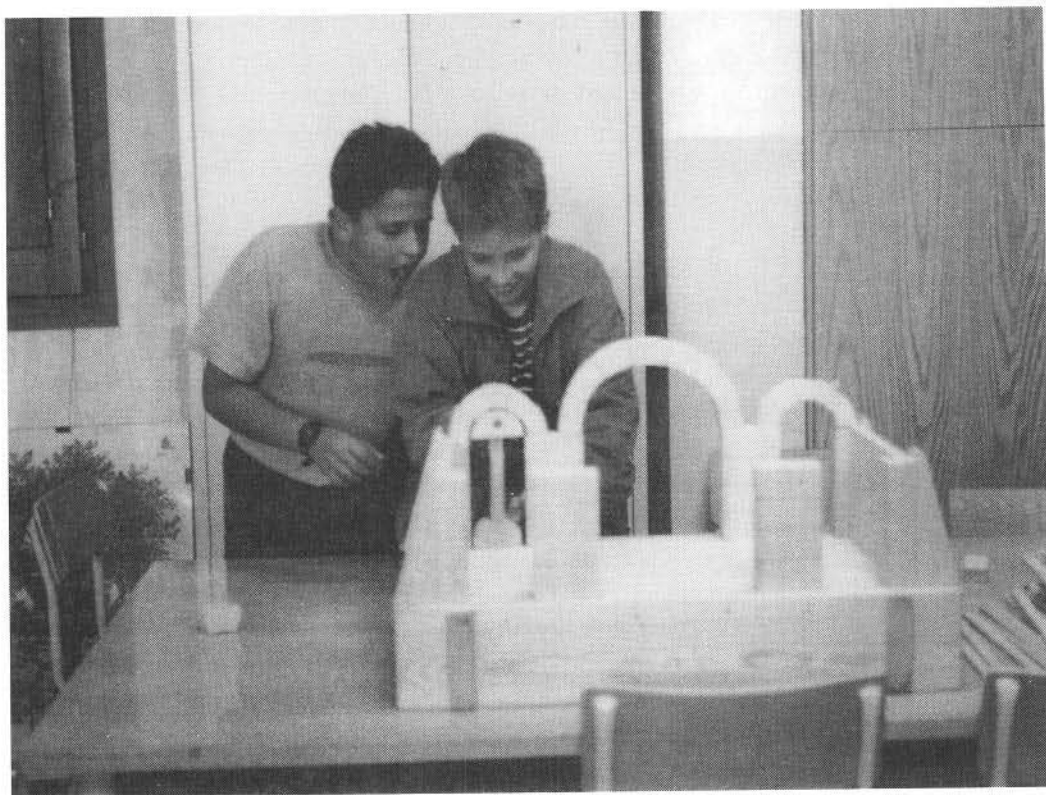
El Fòrum local, la Necròpolis, l'Aqüeducte, la pedrera del Mèdol o la vil·la dels Munts (Altafulla), arrodoneixen el conjunt de propostes que oferim per donar a conèixer el més ampli possible el context històric, l'evolució i el tarannà d'una ciutat històrica on present i passat es donen la mà.

## La proposta didàctica

Té per finalitat entendre, a partir de l'estudi que es realitza de la ciutat, quina n'era la distribució, l'organització i l'explotació.

La proposta pretén que sigui l'alumne/a qui faci el descobriment i la interpretació de les restes monumentals, emplaçant-los dins d'un espai d'un marc històric. Per aconseguir-ho se'ls proporcionen una sèrie de referències (texts, documents, imatges) a fi que se'ls permeti comprendre conceptes i estructures molt allunyades de la seva realitat i del seu temps.

Intentem que realitzi un treball d'investigació basat en l'anàlisi dels documents que els hem donat; que sàpiga interpretar aquestes fonts i



treure'n els coneixements necessaris per a la seva feina. Li demanem també que sigui capaç de treballar en equip, de compartir i assumir responsabilitats. Aquesta proposta, doncs, forma part d'un treball més ampli de coneixement de la ciutat i, en particular, del coneixement d'aquesta època històrica. L'activitat comença i s'acaba a l'aula; està integrada dins del currículum escolar i, per tant, la realització està totalment unida al professorat i al centre que la realitza.

Es tracta d'un treball multidisciplinar, ja que per a la seva correcta realització és necessària la intervenció de diferents àrees de coneixement: la de ciències socials, la de llenguatge i la d'educació visual i plàstica, com a més importants.

L'estructura del treball està plantejada en tres fases: una primera que considerem de treballs previs, que són els que realitza l'alumne/a com a informació prèvia en el seu centre, un altre de treballs de

camp que és la que realitza l'alumne/a en el propi monument i que li serveix per interpretar-lo i per recollir dades gràfiques i realitzar anotacions, i una tercera i darrera fase són els treballs posteriors en què el deixeble fa les seves conclusions i que ens serviran per l'avaluació. La realització amb aquesta estructura es planteja a l'alumnat en petits grups de treball (3 o 4).

### **Els materials**

La línia de treball que unifica les activitats proposades és l'acostament de l'alumnat a un període històric molt extens, llunyà i, per tant, complex i variat. Per raons operatives parlem del món romà en un moment històric que situaríem entre els segles I i II dC.

Partim de les restes existents a Tarragona i pretenem, a través del seu coneixement, comprendre l'època i com el món romà pertany al nostre substrat cultural.

El centre de les activitats d'aprenentatge que es proposen tenen com a finalitat el coneixement d'aquest període històric de la ciutat i, per extensió, a tot el món romà. Les activitats se centren en la visita a les restes de Tàrraco. En aquesta línia, les activitats d'aprenentatge proposades tindran la consideració de treballs previs, treballs de camp o treballs posteriors.

Per contactar amb el C. d.'A. Ciutat de Tarragona  
Autovia de Salou, s/n  
43006 Tarragona  
Tel.: -fax: 977 556341  
Adreça electrònica: e3900018@serveis.xtec.es

També podeu obtenir més informació a través d'Internet, a la web:  
<http://www.xtec.es> i anar a «serveis».

*El MRP de les Terres de l'Ebre, el MRP del Camp de Tarragona, el MRP del Priorat i el Col·lectiu de Mestres de la Terra Alta expliquen, cada un d'ells, la seva història i els plantejaments i activitats que han anat fent al llarg del temps.*

## **Els Moviments de Renovació Pedagògica**

### **Moviment de Mestres de les Terres de l'Ebre per a la renovació pedagògica. Els darrers temps i visió actual**

*Àngel Ismael  
i Hierro*

President del MRP  
Terres de l'Ebre

El Moviment de Mestres de les Terres de l'Ebre per a la Renovació Pedagògica (MRPTE), amb el seu arrelament al territori i amb el treball voluntari dels seus membres, té una llarga trajectòria. Com tots els MRP de Catalunya vam néixer de l'Escola d'Estiu i els MRP són Escola d'Estiu. Però, no solament fem Escola d'Estiu. També és cert que no estem sols fent renovació pedagògica; cal anar construint «moviment» amb reflexions i pràctiques d'altres sectors.

L'MRPTE es va constituir legalment l'any 1986 a Tortosa. Actualment, tenim 200 persones associades d'arreu de les comarques de l'Ebre. Està integrat en la Federació de MRP de Catalunya. Formem part de les Comissions del Pla de Formació Zona del Baix Ebre i Montsià. Estem representats al Consell Escolar Municipal de Tortosa i Amposta. La immillorable col·laboració dels CRP del Baix Ebre i del Montsià, dels Serveis Educatius de Tortosa fan possible la nostra presència al territori. La seu, l'arxiu i el despatx de l'MRPTE està al CRP de Tortosa. A començament de cada curs escolar es fa l'Assemblea Ordinària de Socis amb un berenar pedagògic. D'aquestes reunions, a part d'aprovar-se la memòria pedagògica i el

pressupost, surten les línies de treball, els objectius i les activitats previstes per al curs. També es renoven vocals de la Junta Coordinadora, que és qui executa les activitats al llarg del curs.

En el 1r Congrés de la Renovació Pedagògica a Catalunya (1996), va aportar un nombre significatiu d'experiències educatives realitzades a les nostres terres. El novembre de 1994, a Amposta van tenir lloc les Jornades Educatives Territorials, dels àmbits de valors i de normalització lingüística. El maig de 1995, a les Jornades Temàtiques corresponents a l'àmbit de normalització lingüística i cultural, celebrades a Tortosa, amb un ampli ressò, hi van participar 120 persones d'arreu de Catalunya. Les conclusions han estat editades a la revista del Congrés: *Renovació Pedagògica*, núm. 7.

Enguany, l'Escola d'Estiu ha assolit la vintena edició, amb una resposta prou digna, malgrat la coincidència en dates anteriors de cursos de formació. Per primera vegada, la matrícula de l'Escola d'Estiu s'ha fet mitjançant Internet. La nostra Escola d'Estiu ha tingut molt interès a connectar-se amb la xarxa i, avançant-se als temps actuals, ha impartit molts cursos en informàtica educativa. Els resultats són prou importants per pensar que el camí recorregut ha estat reeixit. L'agraïment a totes i tots els qui ho han fet possible és un deure inexcusable que volem manifestar.

Des de la primera de l'any 1980 a Tortosa, l'Escola d'Estiu ha estat present a Amposta, Sant Carles de la Ràpita, Alcanar i les Cases d'Alcanar. En total se n'han fet onze edicions al Montsià i nou al Baix Ebre, comptant-hi la d'enguany. Hem de recordar que el Grup de Mestres de les Terres de l'Ebre va organitzar les set primeres edicions, fins l'any 1986. El reciclatge de català durant quatre anys va oferir els seus cursos conjuntament a la 3a, 4a, 5a i 6a edició. L'MRPTE ha estat des de la 8a edició de l'any 1987 fins avui el tradicional organitzador.

A les nostres escoles d'estiu, fa vint anys que intentem conèixer millor la nostra realitat. Vivim junts per aprendre a ser més bon mestre/a i assolir el fer millors els/les xiquets/es que tenim als nostres centres. Podria constituir el senyal d'identitat, «la marca», que hauria de definir la nostra actuació. Aquestes pautes, les trobem a l'*Informe UNESCO*, de Delors: aprendre a conèixer, aprendre a fer, aprendre a ser, aprendre a viure junts.

Queda per fer la investigació més acurada. El nombre d'assistents, el professorat, l'organització, els centres on s'han impartit cursos, persones que hi han treballat, entitats que han donat suport, butlletins, fotografies, vídeos, CD-ROM... un veritable arxiu que ja forma part de la nostra vida.

Les Jornades Pedagògiques, descentralitzades i de caràcter itinerant, volen ser un punt d'inflexió en el calendari escolar. D'acord amb els Ajuntaments de la localitat, se'n prepara l'organització. Enguany, la jornada sobre el tema «Coordinació d'Escoles 3-12» es va celebrar a Santa Bàrbara. Anteriorment s'havia tractat la «Coordinació Primària-Secundària», l'abril de 1997, a Roquetes i, el maig del 1998, a Alcanar.

La col·laboració amb altres entitats (Col·legi de Doctors i Llicenciats, ICE de la URV...) ha fet possible fer moltes activitats conjuntament, com també seminaris i grups de treball inclosos al Pla de Formació. Puntualment, s'ha col·laborat en l'edició de publicacions didàctiques i en jornades de caire cultural i educatiu, amb les quals s'ha donat resposta a les peticions rebudes de les persones associades o d'altres grups interessats pel món educatiu.

L'any 1997, es va convocar la «Mostra d'Espectura a les Terres de l'Ebre», motivats, com dèiem aleshores, *«pel fet de matxembrar les diferents persones que s'ha dedicat, es dediquen i es dedicaran a l'espectura a les nostres terres»*. La iniciativa va ser molt ben acollida per molts centres. Més d'un centenar de participants hi van aportar els seus treballs, amb els quals es van muntar dues exposicions, una a Alcanar i l'altra a Tortosa.

El mateix any 1997, el nostre moviment va preparar i organitzar conjuntament amb la FMRP, la XVI Assemblea de la Federació dels Moviments de Renovació Pedagògica de Catalunya a Sant Carles de la Ràpita, els dies 23 i 24 de maig. D'aquesta assemblea va sorgir la necessitat de coordinar les escoles 3-12. Recordem la ponència «Els centres de primària: estat de la situació després de quedar el curs vinent amb 3-12».

L'MRPTE té molt interès a donar informació als socis i a tota la societat de les propostes i opinions. Dues publicacions periòdiques: *Calaix*, butlletí interior d'informació, i la revista pedagògica *Recapte*,

de periodicitat anual o bianual, la qual té atorgat el número ISSN, necessari per al reconeixement de mèrits per al currículum dels autors.

El recent número doble 17-18 de la nostra revista *Recapte* està dedicat monogràficament a la «Lectura i Escriptura a les Terres de l'Ebre». La seva literatura, encara està lluny de les nostres aules, sovint hem fet una crida per fer-hi més present la variant occidental del català. A les pàgines de *Recapte* figuren molts escriptors del territori.

Durant els dies que treballa l'Escola d'Estiu es publica el butlletí diari *Llaüt*, amb la informació específica de les activitats de l'escola i articles dels assistents. Les Primeres Jornades d'Informàtica Educativa que es van fer dintre de la 17a Escola d'Estiu van constituir una fita en les Noves Tecnologies. Es va editar un CD-ROM. La web pròpia de l'MRPTE i el correu electrònic dintre del servidor TINET és una finestra oberta permanent.

Avui, que és parla de «cultura» en tots els àmbits, recordem Joan Fuster quan deia que una cultura constitueix un «sistema de referències» i trobem necessari pensar en quina cultura, amb la complexitat que això representa. Sabem que la principal enemiga de la cultura és la indiferència. La participació, sovint reclamada, és un indicatiu de per on podem millorar. D'altra banda, ara que es parla també molt de professionalitat, només amb l'exigència acabarem aconseguint la qualitat que necessitem.

Últimament es nota un cert desencís en l'assistència als actes culturals. La preocupació s'ha anunciat des de molts llocs. La poca participació entra en la normalitat. És la llei del pèndol? Hauríem d'aconseguir una millora substancial del nostre clima participatiu. Hem de donar la veu d'alerta, perquè la passeu a qui correspongui.

Céléstin Freinet diu a la seua obra *Les invariants pedagògiques*: «tot individu vol tenir èxit. El fracàs és inhibitor, destructor de l'empenta i de l'entusiasme». Els i les que ens dediquem a l'ensenyament i a l'educació estem obligats a treballar perquè aquesta invariant sigui una realitat. Els/les nostres alumnes s'ho mereixen. I nosaltres també, perquè de la seua felicitat depèn la nostra. El seu èxit és el nostre èxit i el seu fracàs, hauria de ser el nostre fracàs?



La nostra societat viu un procés decisiu de transformació. Que estem en crisi, ja se sap, però no és utopia pensar que d'aquesta crisi permanent ha de sortir el canvi. La importància que té preparar els joves i els infants obliga a una actualització constant. La societat fa més requeriments i la necessitat de respondre als nous canvis socials, culturals, laborals, de valors... fa que el paper de l'educació sigui cada vegada més important.

Totes i tots els qui estem a l'MRPTE ens vam embarcar en una nau més forta que els llaüts, aquells que anaven riu avall i riu amunt amb la pesant càrrega, i que quan calia estaven fortament lligats als camins de sirga, per tal de no quedar en un fals varador.

Som mestres i també alumnes, la doble cara d'una mateixa moneda. De la mateixa manera que Piaget defensava la concepció constructivista de l'aprenentatge, nosaltres hem de vèncer les dificultats en intentar canviar els objectius per tal que s'ajustin progressivament a les noves tècniques i nous coneixements que intentem transmetre als nostres alumnes.

Moltes vegades, és aquell aspecte poc rellevant el que queda en el record. La relació humana forma part de la vida quotidiana de qualsevol grup, i la seva dinàmica implica el seu funcionament. El nostre moviment està, en aquest sentit, per la renovació pedagògica i aposta per millorar la qualitat de l'ensenyament.

### **Moviment de Renovació Pedagògica del Camp de Tarragona**

*Rosa Gairal*

La història dels grups de mestres (1975) sempre són bastant llargues. A Tarragona va començar sent una associació d'antics alumnes de l'Escola Normal (1984), Escola de Magisteri després i actualment Facultat de Ciències de l'Educació.

Aquella primera associació tenia per finalitat que no es perdés el contacte amb els antics alumnes a fi de poder anar intercanviant experiències que anessin vivint al seu pas per les escoles. Aquest

treball, que es feia a l'hivern va passar a fer-se a l'estiu i es va conèixer ja com a Escola d'Estiu.

Les primeres escoles d'estiu volien catalanitzar l'escola, ja que en aquells moments s'hi feia tot en castellà, i canviar els ritmes de treball passant a una escola més activa, més experimental i basada en l'observació.

En aquestes primeres activitats al Camp de Tarragona, coincidia també amb l'Associació de Mestres Rosa Sensat de Barcelona, la qual, de la mà de Marta Mata, es movia ja amb un pas ben segur i ens servia de referent per tirar endavant totes les nostres activitats i inquietuts.

L'any 1975, sortia de l'Escola d'Estiu de Barcelona el document «Per una nova escola pública» i constituïa el punt de referència de tots els Moviments de Renovació Pedagògica.

El Moviment de Renovació Pedagògica del Camp de Tarragona, dins de la seva història, ha treballat seguint una mica aquestes línies que han anat configurant la ubicació, l'organització, les relacions externes, les activitats i la seva projecció.

Amb el pas dels anys —una trentena—, es va anar canviant d'estatge. Es va començar sense un espai propi, després es va passar al Camp d'Aprenentatge, on es va estar una pila d'anys, i d'allí a un local de lloguer a la Cooperativa Obrera de Tarragona. L'espai físic sempre ha preocupat moltíssim i contínuament s'han fet negociacions amb diferents institucions sense arribar mai, però, a aconseguir un lloc adequat i estable.

Quant a la seva organització, sempre ha estat regit per un equip de mestres, obert, voluntari, que s'han anat repartint totes les seves tasques. Actualment tenim 180 associats i estem representats al Consell Escolar Territorial, als Consells Escolars Municipals de Reus, Valls i Tarragona, a la Comissió de Formació Permanent, al Moviment Unitari de la Comunitat Educativa (MUCE), a l'equip de redacció de la revista *Comunicació Educativa* de la Facultat de Ciències de l'Educació, i estem representats a la Junta de la Federació de Moviments de Renovació Pedagògica (1986). Com a territori també

vam estar al Consell Escolar de Catalunya.

Els mitjans de comunicació també ens han tingut en compte davant d'alguna problemàtica educativa; els diaris, la ràdio, no s'han oblidat mai de demanar la nostra opinió, ja que dins de la nostra utopia, tenim clar la globalitat de l'escola i tots els agents socials que hi actuen.

Totes aquestes representacions externes han fet que, amb els anys, el MRP del Camp de Tarragona sigui conegut, tingui prestigi, o també hagi establert unes fermes relacions estables amb la FAPAC, i amb els sindicats, i totes les escoles del territori. Les activitats del MRP sempre han tingut un segell per la seva aualitat. Al començament, només es plantejaven escoles d'estiu, on es feia concretament reciclatge de català i experiències noves de totes les àrees, sobretot matemàtiques i llenguatge, i una de les reivindicacions que sempre es feia era que la formació permanent l'havia de fer l'Administració i en el propi centre, reivindicació que va durar anys i que ja s'ha aconseguit, però podríem dir que «descafeïnada».



Fa uns sis o set anys aproximadament que vam començar a plantejar activitats d'hivern, xerrades, seminaris, cursets, grups de treball... amb una atenció especial a l'àrea de llengua. Es van fer durant cinc anys unes Jornades de Llengua on assistien un centenar de mestres. També aquests últims anys ha anat força gent als Berenars Pedagògics, on tractàvem temes puntuals de política educativa.

Els MRP sempre ens hem distingit per la defensa de l'escola pública i hem fet propostes d'acció basades en:

- La defensa i difusió de la «utopia» pedagògica.
- La pressió constant i sistemàtica sobre l'Administració.
- La participació en les reformes educatives.

50 Tarragona educació

- La formació continuada, la professionalització.
- La investigació com a mètode de renovació.
- La defensa d'una escola compartida.

El MRP del Camp de Tarragona ha mantingut sempre la seva autonomia, com també la seva independència, però sempre li ha mancat poder establir una bona coordinació entre totes les escoles. La relació amb la Delegació Territorial i els sindicats sempre ha estat sincera i cordial, i sempre ens hem sentit escoltats.

Com en totes les associacions, hi ha un nucli que lidera tot el moviment i crea un ambient distès, obert, engrescador, on igual pots aportar les experiències com un altre dia els maldecaps, que en aquest món acostumen a no faltar.

Vam participar de manera molt activa al Primer Congrés de Renovació Pedagògica treballant en grup als diferents àmbits i fent al final aportacions que van ser consensuades.

Últimament, hem concorregut a les Primeres Jornades de 3 a 12 anys, on hem presentat experiències noves, com també articles a les revistes educatives.

Estem en un període de transició, perquè creiem que cal canviar algun objectiu i obrir-se més a tots els àmbits i nivells educatius; creiem que som un moviment fort, i que ara més que mai l'escola pública ens necessita, perquè sobre l'escola dels 0 als 12 cal treballar-hi a fons i buscar els trets significatius que *la facin vertaderament l'escola del segle XXI*.

**Agustí Masip**  
President del  
GMP del Priorat

### **Grup de Mestres del Priorat (GMP)**

El Grup de Mestres del Priorat ha fet deu anys. Deu anys passats amb esperances i il·lusions, deu anys plens d'activitats i silencis, perquè en la vida de tota associació hi ha alts i baixos; però quan vam néixer ho vàrem fer amb la voluntat de la majoria d'ensenyants de la comarca que teníem una sèrie de mancances que volíem cobrir i amb dos

objectius clars: unir esforços per a la millora de l'ensenyament a la comarca i millorar l'oferta d'activitats dirigida als ensenyants. Aquests dos objectius aleshores eren una veritable necessitat; la comarca era lluny dels centres culturals, la mentalitat de la gent era també diferent a la d'ara; a més, cal dir que en aquell moment es començava a parlar de les ZER i el Priorat era (en va ser pionera), i és, una comarca ideal per a la zonificació; penseu que en aquests moments tota la comarca està organitzada en ZER (ZER Priorat-Ribera, ZER l'Aglà, ZER Montsant-Serra de Prades i ZER Baix-Priorat) i amb una única escola que no està en ZER, que és la de Falset, que per la seva composició i nombre d'alumnes no ho permet.

Deia que el GMP tenia (té) dos objectius clars, i aquests s'havien de concretar. D'una banda, es creà l'Escola d'Estiu del Priorat, de la qual, permeteu-m'ho dir, ens sentim orgullosos de continuar fent i de mantenir la fidelitat a uns principis educatius que no volem perdre ni que es perdin. De l'altra, hem anat omplint buits, tapant forats, que l'Administració sempre ens deixa als mestres: xerrades, conferències, taules rodones, trobades de mestres, en definitiva, completar i filosofar una mica sobre el fet d'ensenyar. Us podríem fer una llarga llista d'activitats que hem anat desenvolupant en el transcurs del temps, com per exemple: cinema fòrum, trobada anual d'ensenyants, cursets de tastavins (no oblideu que som al Priorat!), sortides pedagògiques, etc., com veieu, tot un cúmulo d'activitats que anem repensant cada any, que anem redefinint sense perdre mai de vista quin és el nostre objectiu final: la millora de la qualitat de l'ensenyament per als nostres alumnes, però també la qualitat de vida professional dels nostres associats i de tots els ensenyants de la comarca. No cal dir que totes les activitats que fem estan obertes a tothom.

Som un col·lectiu numèricament petit, però dins el nostre àmbit d'acció situaríem en el 40% els ensenyants de la comarca que pertanyen al nostre col·lectiu, i anem obrint camins que ens uneixin a tots: mestres de primària i professors de secundària, tots junts fent un col·lectiu que només vol col·laborar en la tasca de fer que l'educació d'aquest país sigui cada dia millor, i els nostres alumnes d'avui siguin les persones cultes de demà.

Acabaré amb uns versos de Bertolt Brecht que defineixen molt bé els nostres postulats com a grups de mestres:

«Hi ha homes que lluiten un dia i són bons,  
n'hi ha que lluiten molts dies i són més bons,  
n'hi ha que lluiten anys i són millors,  
n'hi ha que lluiten tota la vida; aquests són els imprescindibles.»

Nostraltres volem arribar a ser dels que lluiten tota la vida.

*Joan Farré*

### **Col·lectiu de Mestres de la Terra Alta**

El Col·lectiu de Mestres de la Terra Alta va néixer el gener de 1994 amb el principal objectiu de treballar per la renovació pedagògica de la nostra comarca. Dins del concepte de renovació pedagògica que es defensa des del col·lectiu, la formació permanent dels ensenyants és una de les fites a aconseguir, i l'eina de la qual disposem en aquest camp és l'Escola d'Estiu. Aquell mateix estiu es va organitzar l'Escola d'Estiu de la Terra Alta a Horta de Sant Joan. I de llavors ençà n'hem organitzat set, sempre amb caràcter itinerant pels diferents pobles de la comarca: la Fatarella, Arnes, Corbera, Vilalba dels Arcs, Caseres i Gandesa.

Des d'un començament hem proposat una concepció d'Escola d'Estiu que superés el clàssic programa de formació que prolifera al mes de juliol, i convertir-la en un espai de reflexió i debat entre els ensenyants de la Terra Alta i sobretot, un espai de dinamització que repercutís sobre les nostres escoles i els nostres alumnes.

El curs passat ha estat un moment de reflexió i debat sobre la funció que ha de tenir el col·lectiu i l'Escola d'Estiu a partir de la seva pròpia idiosincràcia basat en una comarca on treballem al voltant d'uns 80 mestres repartits en dotze centres i un únic de secundària amb 62 docents. Fruit d'aquesta reflexió ha sorgit l'oferta de formació de l'Escola d'Estiu d'enguany on plantejàvem tres àmbits de treball (el currículum, la comarca i un tercer de més lúdic) i un seguit d'actuacions per al curs vinent: edició d'una revista del col·lectiu, una trobada d'ensenyants, sortides, intercanvi d'experiències i alguna activitat amb alumnes.

Considerem que en un moment en què s'està generalitzant la formació permanent via telemàtica, que permet accedir a una immensa oferta formativa, la nostra Escola d'Estiu ha de fomentar l'arrelament del mestre i l'ensenyament de l'entorn més proper. Això comporta afavorir el contacte amb altres entitats i estaments representatius del territori, analitzar i estudiar aquesta realitat i ser capaços de convertir la nostra escola en una escola integrada a l'entorn social, natural i cultural. I aquest serà el tret diferenciador que ens permetrà continuar en aquest món de formació.

Pretenem que aquests criteris de l'Escola d'Estiu siguin reflectits en uns programes atractius per als mestres i que aquests els apliquin a les seves aules, de manera que incideixin realment en la millora de la qualitat de l'ensenyament de la nostra comarca.

Pensem, en definitiva, que les escoles d'estiu com la nostra continuen sent un model de formació completament vàlid i que els Moviments de Renovació Pedagògica escampats arreu del país continuen sent l'eix vertebrador de la millora de l'escola catalana.

*El Servei d'Ensenyament del Català ha estat l'impulsor de la normalització lingüística a l'ensenyament des de 1978. Aquest procés, que encara continua, s'ha desenvolupat mitjançant els programes d'immersió lingüística, la formació del professorat i l'atenció lingüística a l'alumnat.*

## La normalització lingüística

*Rosa M. Codines* **La normalització lingüística**  
*Joan Chavarria*

El procés de normalització lingüística a Catalunya es desenvolupa des de 1978, any en què l'àrea de llengua catalana es va incorporar als currículums de l'ensenyament obligatori.

Des d'aleshores fins als nostres, dins el Servei d'Ensenyament del Català (SEDEC) del Departament d'Ensenyament s'ha marcat com a objectiu general impulsar la llengua catalana en el sistema educatiu. El SEDEC té encomanades una sèrie de funcions entre les quals destaquem les següents: l'assessorament en matèria d'ensenyament del català; la recerca i proposta de solucions organitzatives i didàctiques per a la preparació de projectes lingüístics de centre; la valoració dels resultats assolits en els processos de normalització lingüística en l'àmbit escolar; estudis i investigacions sobre l'aprenentatge de la llengua i cultura catalanes, d'acord amb criteris sociolingüístics, i la preparació d'estudis i l'estímul a l'elaboració de recursos didàctics i metodològics per a l'ensenyament en català. També li corresponen totes les funcions en matèria d'aprenentatge de la parla aranese.

Totes aquestes funcions s'han desenvolupat a l'educació primària des de 1978 i a l'educació secundària des del 1985, i continua avui dia



perquè el procés de normalització lingüística està format per tot un engranatge d'accions que s'han d'anar vetllant i incrementant per tal de poder assolir els objectius que les lleis exposen.

En aquest article volem centrar-nos en les actuacions que el SEDEC ha fet a les comarques de Tarragona tant a l'educació primària com a l'educació secundària.

### **El Programa d'Immersion Lingüística i els Plans Intensius de Normalització Lingüística a les comarques de Tarragona**

L'aplicació del Programa d'Immersion Lingüística ha estat una de les claus per avançar en el camí de la catalanització. Amb aquesta finalitat es van promoure i impulsar els Plans Intensius de Normalització Lingüística (PINL). El seu objectiu ha estat aconseguir la plena normalització de l'escola des del punt de vista lingüístic, impulsant tot tipus de projectes, començant pel projecte lingüístic de centre. L'aplicació d'aquests plans intensius s'ha centrat en sectors amb un índex de no catalanoparlants superior al 60% i han tingut una elevada influència sobre l'alumnat, però també sobre mestres i pares. A la Delegació de Tarragona, aquests plans intensius, promoguts sempre per la Inspecció d'Ensenyament, s'han concentrat en dos sectors clarament diferenciats: centres públics de Reus i centres públics de Tarragona i dels seus barris industrials. Atès el nombre de professors i alumnes castellanoparlants existent a totes dues zones, a partir del curs 1987-88 es va signar el primer conveni econòmic entre el Departament d'Ensenyament i la Diputació de Tarragona, la dotació econòmica del qual possibilita que les escoles que integren els diferents plans intensius poguessin gaudir de material didàctic específic, de llibres per a les biblioteques escolars, d'espectacles per als infants, etc., amb la finalitat de dinamitzar i incentivar l'ús de la llengua catalana a les aules. El curs 1997-98, darrer curs del conveni, la quantitat aportada per la Diputació pujà a dotze milions de pessetes.

L'aplicació dels diversos plans intensius ha estat possible gràcies a la resposta del professorat, i el seu funcionament ha estat regulat per una comissió de seguiment territorial, presidida pel cap del Servei d'Ensenyament del Català i formada per inspectors, directors de cen-

tres, regidors d'Ensenyament dels ajuntaments, el diputat de Cultura de la Diputació i un representant de Política Lingüística i del Consorci per a la Normalització Lingüística.

Els plans intensius han comptat amb la participació de 40 mestres especialistes de català, a més dels auxiliars de conversa –creats específicament per atendre aquests plans–, els quals han donat suport als centres en la seva tasca normalitzadora. Amb l'aplicació d'aquests plans intensius s'ha aconseguit, fins avui, que els centres hagin superat àmpliament els mínims legals que preveia la Llei de Normalització Lingüística i hagin aconseguit que el català sigui la llengua bàsica de tot l'aprenentatge escolar. Alhora també han facilitat l'accés a l'ús de la llengua catalana de tots els estaments escolars: pares, alumnes i mestres.

A més a més, a les comarques de Tarragona s'ha participat de manera reeixida en les activitats centrals proposades pel SEDEC, l'objectiu de les quals no ha estat altre que incentivar l'ús de la llengua i aprofundir en l'arrelament al país. La participació ha estat d'alt nivell en els programes de ràdio relacionats amb les activitats fetes en diferents cursos acadèmics sobre llegendes, castells i monestirs de Catalunya.

### **El projecte lingüístic de centre i el foment de l'ús de la llengua**

L'actuació del SEDEC ha anat encaminada a ajudar els centres a elaborar i desplegar els seus projectes lingüístics en qualitat d'instrument normalitzador de la llengua catalana i d'aglutinador dels objectius i activitats encaminats a la normalització de la llengua pròpia del país en els usos formals i informals de la comunitat escolar.

Des de la implantació del nou sistema educatiu es pretén, també, que el projecte lingüístic reculli totes aquelles actuacions encaminades a millorar la competència lingüística de l'alumnat i a programar, en general, tot el que fa referència al tractament de llengües (coordinació entre català i castellà, introducció de les llengües estrangeres, mesures per al tractament de la diversitat, etc.). El SEDEC, de forma coordinada amb la Inspecció de la nostra Delegació, ha desplegat un conjunt d'actuacions encaminades a aconseguir aquests objectius.



### **La formació del professorat**

El SEDEC planifica aquesta formació en les dues vessants de l'ensenyament obligatori. Pel que fa a l'educació primària, l'oferta de formació s'ha organitzat per mitjà de seminaris temàtics, els quals aprofundeixen algun tema de la didàctica de la llengua; seminaris d'escola, és a dir, sessions adreçades al professorat d'un centre que vol millorar en la seva tasca conjunta entorn de l'aprenentatge de la llengua, i seminaris d'assessorament a l'escola, adreçats a tot el claustre d'un centre i que ofereixen assessorament didàctic específic i adaptat a les necessitats de cada centre com, per exemple, el tractament dels alumnes d'incorporació tardana. Des del curs 1999-2000 es duu a terme l'Acció d'assessorament per a l'aprenentatge i ús de la llengua (ADAP), consistent en l'organització de quatre seminaris intensius de periodicitat setmanal acompanyats d'un treball de seguiment de l'assessor a l'aula. Globalment, des del curs 1991-92 fins al curs actual, uns 4.800 mestres i professors de les nostres comarques s'han beneficiat de totes aquestes modalitats de formació.

L'assessorament en forma de seminaris s'adreça a la totalitat del professorat dels centres i ha proporcionat orientació didàctica i metodològica específica als mestres que incorporen la immersió a la seva escola per assegurar la qualitat didàctica de l'aprenentatge d'una segona llengua.

Pel que fa a l'educació secundària, el SEDEC organitza a les comarques de Tarragona els cursos d'actualització lingüística, que han estat i són el primer pas cap a la normalització lingüística dels centres. Cal dir que en aquesta Delegació, durant tot aquest procés, s'han fet 335 cursos d'actualització lingüística, i s'han expedit 1.048 certificats de capacitació en llengua catalana. Simultàniament, des del curs 1991-92, s'han impartit 142 cursos complementaris a uns 1.500 professors. L'objectiu bàsic d'aquests cursos és el perfeccionament d'alguns aspectes de la llengua, com ara la fluïdesa oral o l'expressió escrita, i l'especialització en els diferents llenguatges específics.

A més, des del curs 1986-87, es fan les sessions d'assessorament didàctic i metodològic i el seminari «El gust per la lectura» per tal de preparar el professorat de llengua catalana i literatura en les tasques de normalització lingüística i en la didàctica de la llengua i la literatura. Aquestes sessions es fan a Tarragona, les primeres, i a Tarragona i Tortosa, les segones, amb una mitjana d'assistents entre 20 i 40, respectivament.

En aquesta línia, el professorat de llengua catalana i literatura de la nostra Delegació participa cada dos anys en els «Tallers de Llengua i Literatura catalanes», on actualitzen i incrementen la seva formació gràcies a propostes d'innovació, experiències didàctiques, ponències, comunicacions i taules rodones.

### **Actuacions per al foment de la llengua entre l'alumnat**

Des del curs 1995-96 es convoquen els premis literaris «El gust per la lectura», basats en la lectura de les obres i els treballs fets a partir dels dossiers didàctics corresponents al seminari del mateix nom. Els cinc cursos amb què ja compta l'experiència han permès als alumnes fer activitats tan engrescadores com treballar les obres poètiques d'Ausiàs Marc, Salvador Espriu, Miquel Martí i Pol per mitjà de tallers

literaris; assistir a recitals d'en Raimon o de Lluís Llach; poder participar en col·loquis amb autors treballats, com Enric Larreula, M. Àngels Anglada o Emili Teixidor, treballar aspectes teatrals de l'obra de Josep M. Benet i Jornet, Jordi Teixidor o Salvador Espriu. També cal destacar les visites al Parlament de Catalunya que s'han organitzat amb grups d'alumnes que han tractat aspectes cívics i polítics que es desprenen de les obres treballades. Més de 7.000 alumnes han participat en les tres primeres edicions d'aquest concurs, un miler dels quals pertanyen a centres públics i privats de la nostra delegació.

### **L'atenció als alumnes d'incorporació tardana: Projecte Anselm Turmeda**

Amb el nou sistema educatiu, que avança l'inici de l'educació secundària als dotze anys i estén l'ensenyament obligatori fins al setze, s'ha incrementat considerablement el nombre d'alumnes d'incorporació tardana en aquesta etapa. Per aquest motiu, el SEDEC ha endegat el Projecte Anselm Turmeda, el qual té com a objectius proporcionar als centres docents un suport específic mitjançant tallers i cursos adreçats a aquests alumnes a fi de proporcionar-los una aproximació a les formes de vida escolar del país que els acull, i introduir-los al coneixement de la llengua pròpia de l'ensenyament, accelerant-ne la comprensió oral i la competència comunicativa bàsica. Fins ara n'hem fet sis cursos intensius de 70 hores per a 67 alumnes; nou tallers de llengua distribuïts al llarg de tot el curs escolar per a 90 alumnes, i 23 tallers temporals per poder atendre les nombroses demandes dels centres per on han passat més 200 alumnes nouvinguts. Des del curs 1998-99, s'ha encetat una nova proposta d'escolarització anomenada Tallers d'Adaptació Escolar i Aprenentatges Instrumentals Bàsics (TAE), on s'incorporen transitòriament els alumnes de les característiques que hem esmentat per tal de tractar-ne les mancances d'escolarització i d'aprenentatges bàsics. Se n'han impartit cinc durant el curs passat (Calafell, Vendrell, Torredembarra i dos a Reus), amb uns 70 alumnes i també cinc durant aquest curs (Tarragona, Calafell, Vendrell, Torredembarra i Reus).

*Al llarg dels anys hi ha hagut una forta implantació de la formació professional a les terres de Tarragona. Aquest article explica la història dels ensenyaments professionals, la seva influència i l'oferta formativa que hi ha en el territori tarragoní.*

## La formació professional a Tarragona

**Salvador Soler** **Introducció**  
*i Luz*

Inspector coordinador de l'Àrea de FPE

Quan es vol fer referència als ensenyaments de formació professional d'una manera clara i fidel, en primer lloc escau de diferenciar els diversos i alhora diferents ensenyaments que tenen a veure d'una manera una altra amb la formació per al treball i, en un aspecte més concret, en explicitar la FP a les terres de Tarragona, cal fer una repàs històric, molt ràpid, com també un repàs dels ensenyaments de formació professional de la llei de 1970.

La descripció general dels ensenyaments de formació professional tocarà els de la modalitat anomenada reglada, que és un dels tres subsistemes en l'actual categorització dels ensenyaments de components professionalitzadors (el de la formació professional ocupacional, la contínua o permanent i la inicial «reglada»). La primera té com a objectiu principal capacitar professionalment persones que estan sense feina, bo i donant-los uns continguts relacionats directament amb les competències d'un determinat lloc de treball dins d'una professió, i això mitjançant un model de formació de caràcter pràctic i de curta durada. El segon subsistema té lloc dins dels àmbits relacionats directament amb el sector productiu amb la funció de donar una formació de caràcter professional contínua o permanent, la qual cerca l'adequa-

ció i millora de les competències dels treballadors mitjançant la innovació i posada al dia en determinats aspectes específics d'una professió o d'un sector productiu concret.

Aquestes dues tipologies d'ensenyament es consideren com «no reglades», és a dir, només poden tenir acreditació des del vessant professionalitzador o del treball, però no en l'àmbit acadèmic.

El nou model de formació professional establert a Catalunya en la dècada dels anys noranta integra els tres subsistemes indicats, atès que hom els considera complementaris, aspecte que obliga a mantenir una interrelació entre la FP reglada i la no reglada.

La formació professional específica «inicial» és la reglada i establerta com un nivell educatiu integrat en el sistema d'educació actual, i figura a la LOGSE. Aquesta consideració fa que estigui estructurada en els vessants acadèmics i en l'administratiu pel que fa als plans d'estudis i les acreditacions corresponents. Aquest nou model es deriva, des de l'aplicació l'any 1987, dels mòduls professionals en el Pla de Reforma de la Formació Professional, i es consolida en els cicles formatius, aplicats amb caràcter general a partir de 1995, amb la creació d'un catàleg d'intitulacions professionals amb un nombre de 139, tots ells adequats a les necessitats de qualificació de cada sector del món productiu.

### **Inicis de la formació professional a Tarragona**

Els ensenyaments professionals a les terres de Tarragona, amb la consideració d'estudis dins d'un sistema normalitzat, tenen l'origen a Valls l'any 1925, arran de la publicació pel Ministerio del Trabajo, de l'Estatut d'Ensenyança Industrial, amb posterioritat de Formació Professional, en l'Estatut de 1928. Fou aquest últim el que establí les bases per crear una xarxa de centres amb estudis institucionalitzats i donar una resposta a les necessitats de formació dels treballadors, els quals entraren en un procés d'adequació en la reindustrialització que s'esdevingué a Europa un cop acabada la Primera Guerra Mundial.

L'any 1928, es creà l'Escola Elemental de Treball a la ciutat de Tarragona, igual com havia passat a Valls tres anys abans. Dos anys

més tard, el 1930, se'n crearen dues més, una a Tortosa i una altra a Reus, de les quals són reflex els actuals IES J. Huguet, Comte de Rius, l'Ebre i Baix Camp, amb diverses creacions posteriors de centres segregats d'aquestes matrius.

Els ensenyaments que s'impartien es feien en horaris compatibles amb la jornada laboral, per tant en règim nocturn, a fi de permetre la formació dels treballadors en actiu. El finançament anava a càrrec d'uns Patronats i Junes Provincials i Locals de Formació Professional, integrades per empresaris, sindicats obrers, membres del Patronat, director de cada escola i representants de les Diputacions i Ajuntaments. Aquests estudis reglats mantenien una estreta relació amb el sistema productiu, i al començament preveïen l'estada dels alumnes en les empreses durant períodes llargs, i en conseqüència s'establiren les Junes d'Avaluació per tal de validar el procés d'acreditació dels estudis cursats a les escoles. Aquestes juntes eren integrades per vocals representants de les empreses, sindicats i Patronat de cada escola.

Fins al 1955, any en què es promulgà la Llei de Formació Professional, aquests ensenyaments foren competència del Ministeri de la Instrucció Pública (1931-36), que actuava a través de la creada Direcció General d'Ensenyança Professional i Tècnica. A partir del 1939, l'Organització Sindical, creada per altres motius ben diferents, es féu càrrec d'aquests ensenyaments.

La nova llei vingué a substituir la regulació de la FP encara subsistent de l'Estatut de 1928. Té una importància rellevant, perquè s'ocupà d'impulsar per primera vegada els ensenyaments professionals com una part del sistema educatiu general. Es crearen les Escoles d'Aprenentatge i de Mestratge Industrial i, per tant, es canvià la denominació de les quatre escoles existents a la demarcació de Tarragona. Els estudis estaven organitzats en tres modalitats: Preaprenentatge o Iniciació, a partir dels dotze anys, i de dos anys de durada; Aprenentatge o Oficialia, de tres anys de durada, i Mestratge, de dos anys de durada. L'acreditació del títol d'Oficialia i de Mestratge es feia a través d'una revàlida, en cada cas.

En aquest període, que abasta des de l'any 1955 fins a la posterior aplicació de la llei de 1970, es posà de manifest l'entrada als estudis de



formació professional d'alumnes en règim d'edat cronològica ordinària, a part del gran impuls que significà per als alumnes treballadors la possibilitat de cursar ensenyaments reconeguts dins del sistema educatiu, o sia, reglats amb plenes competències acadèmiques i administratives. Les característiques essencials d'aquest pla d'estudis eren, d'una banda, la possibilitat d'estudiar en règim diürn i nocturn, en aquest cas per part dels treballadors, i per l'altra el professorat, que majoritàriament compaginava la tasca de professor a l'Escola amb l'empresa, aspecte que originava un *feed back* permanent en relació amb les necessitats reals de competències professionals del món laboral, per tant motivava de manera continuada l'adequació a la realitat dels ensenyaments que s'impartien. Foren aspectes molt importants que produïren d'una manera molt eficient i eficaç l'efecte d'inserció laboral dels alumnes finalistes en les empreses, tant pel que fa als titulats en Oficialia com en Mestratge Industrial, títols molt ben reconeguts pels diferents sectors productius i que posseeixen molts dels que actualment tenen càrrecs directius o comandaments intermedis de les empreses.



## La Llei de 1970

Va a ser a partir de l'aplicació de la Llei General d'Educació (1970) quan s'expandiren realment els ensenyaments de formació professional, perquè es crearen nombrosos centres en localitats de més de 5.000 habitants de les terres de Tarragona i, encara que no era un nivell educatiu en la Llei, a efectes pràctics es produí una interrelació i correspondència administrativa i acadèmica entre la FP, el BUP i el COU a través de convalidacions i itineraris acadèmics...

La formació professional s'experimentà en només un centre de Catalunya, l'Escuela de Maestría, rebatejada Centre Nacional de Formació Professional Comte de Rius de Tarragona, des del 1972 fins al 1976. A tot l'Estat, només es provà a sis ciutats, fins que se'n generalitzà la implantació una vegada regulada aquell any. Es crearen sis Instituts Politècnics de Formació Professional, els quatre centres que iniciaren aquests ensenyaments a Tarragona a més del centre integrat a la Universitat Laboral (1956) i del centre segregat del Comte de Rius, el Vidal i Barraquer.

Aquests ensenyaments s'estructuraren en dos cicles, el de 1r grau, de dos anys de durada, per acreditar «professions», i el de 2n grau, de tres anys de durada; s'establiren les «especialitats», organitzades en 22 branques professionals, que agrupaven 72 professions amb 169 especialitats. La titulació que corresponia a 1r grau era d'Auxiliar Tècnic, i la de 2n grau, de Tècnic Especialista, el qual donava accés directe a estudis universitaris del mateix sector professional.

La implantació d'aquests ensenyaments a Tarragona, el 1975, i fins al 1990, coincidí amb l'expansió industrial a gairebé tots els indrets del territori, fenomen que originà també l'aparició significativa del sector serveis amb identitat pròpia. La formació d'especialistes va satisfer les necessitats del món productiu; per això es conformà l'estructura bàsica i de futur referent, per la implantació a partir dels anys noranta, de la FPE (LOGSE), amb una xarxa de centres establerts a totes les capitals de comarca i poblacions de més de 5.000 habitants, de sis instituts politècnics, vuit instituts de FP i dotze IES, tots ells de titularitat del Departament d'Ensenyament; tres centres, Escoles de Capacitació Agrària, del Departament d'Agricultura, un centre del Departament de Sanitat, dos Centres Municipals i 13 centres de titularitat privada.

El nombre d'alumnes que cursaven aquests ensenyaments distribuïts en 14 branques, 21 professions i 39 especialitats, sobrepassaren a bastament, el curs 1990-91, els 18.000, dels quals uns 16.000 estudiaven en centres públics. Aquestes dades són un reflex, si més no quantitatiu, força rellevant de l'impuls d'aquests ensenyaments, generat pel grau d'acceptació per tots els sectors de la societat a Tarragona. Com a dada anecdòtica però significativa, cal dir que durant les dècades de 1970 i 1980 la demarcació de Tarragona fou el territori de tot l'Estat amb una ràtio més elevada d'alumnes de FP per habitant.

### **Formació professional específica LOGSE-90**

La nova formació professional es planteja com la perllongació de la formació general prèvia (ESO o batxillerat) atenent el seu contingut de formació professional de base, d'acord amb el que estableix la LOGSE al seu article 30, la formació professional específica s'ordena com un conjunt de cicles de formació professional de durada variable, d'acord amb els diversos camps professionals del món sociolaboral.

Els CFP s'estructuren en famílies professionals, per afinitat dels sectors professionals, i s'estableixen en dos nivells: grau mitjà i grau superior, i donen accés a les intitolacions de tècnic i de tècnic superior respectivament, les quals famílies professionals tenen correspondència amb els nivells de qualificació professional II i III, homologats per la Unió Europea. La durada de cada cicle és variable, de 1300 hores, 1400 hores (1 curs) i de 1700 o 2000 hores (2 cursos).

Aquests ensenyaments s'organitzen per blocs de continguts, de caràcter tecnològic bàsicament, de formació laboral, relacionats directament amb la competència professional que s'ha d'adquirir a través del cicle, i per la formació en centres de treball «Pràctiques a les empreses» obligatòries, planificades i programades pel centre conjuntament amb l'empresa participant, d'acord amb les activitats formatives i professionals que l'alumne desenvolupi.

La formació professional específica facilita la incorporació al món laboral, «vida activa», contribueix a la formació permanent dels ciutadans i dona resposta a les demandes de qualificació del sistema productiu. Amb la titulació obtinguda pels CFP de grau superior es pot accedir a estudis universitaris del corresponent sector professional.

La formació professional específica té la finalitat de proporcionar a l'alumne la formació necessària per:

- Adquirir la competència professional pròpia de cada títol.
- Comprendre l'organització i les característiques del sector corresponent, així com els mecanismes d'inserció professional, conèixer la legislació laboral, els drets i les obligacions que se'n deriven, i també adquirir els coneixements i les habilitats necessaris per treballar en condicions de seguretat i per tal de prevenir els possibles riscos derivats de les situacions de treball.

Actualment estan catalogats 139 títols de cicles de grau mitjà i superior distribuïts entre 22 famílies professionals

### **Característiques de la FPE**

*Específica.* Les matèries són adequades per adquirir les capacitats i competències del perfil professional corresponent, de caràcter

tecnològic, pràctiques i de formació laboral, amb una configuració curricular basada en la globalitat i la interdisciplinarietat dels diferents continguts programats.

**Modular.** L'organització dels continguts es fa a través de mòduls professionals, configurats per les competències professionals a assolir a través de l'adquisició de capacitats tècniques, transversals i transferides. L'estructura didàctica es fa en crèdits de caràcter teoricopràctic. La durada dels crèdits és variable i s'estableix per a cada cicle de FP.

**Formació intensiva.** S'estructura en cicles formatius «compactes» de durada variable impartits al centre i a l'empresa amb caràcter obligatori, amb continguts relacionats totalment amb el perfil professional de cada especialitat.

**Professionalitzadora.** L'objectiu principal és obtenir una qualificació professional útil i de qualitat homologada pel món empresarial, tot adaptant-se contínuament als nous perfils professionals, a les tecnologies i a les necessitats actuals del món laboral.

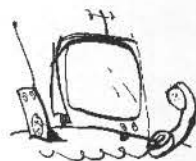
**Integral.** S'estructura de manera que en aquests ensenyaments reglats es poden integrar d'altres sistemes de professionalització existents (formació ocupacional, contínua...), tot possibilitant la conformació d'itineraris professionals adaptats a cada persona d'acord amb les seves expectatives de futur.

**Finalista.** Significa el final de l'itinerari formatiu bàsic general de la corresponent etapa de formació reglada, amb l'objecte d'inserir l'alumne al món del treball.

**Relació amb l'empresa.** La formació en centres de treball a través de pràctiques a l'empresa és obligatòria, amb una durada al voltant de 400 hores per cicle de FP. S'estructuren mitjançant convenis de col·laboració entre el centre i l'empresa o estament que la representi.

**Accés a la universitat.** Cada títol de formació professional de grau superior (tècnic superior) acredita per incorporar-se a estudis universitaris concrets i relacionats amb el camp professional de l'àmbit corresponent del CFP superat.

**Projecció europea.** Són ensenyaments que capaciten per assolir una competències i qualificació professionals adaptades al marc europeu de formació professional, previst a l'Acta Única i la lliure circulació de professionals pels països de la Unió Europea.



Actualment, el nivell d'implantació dels ensenyaments de formació professional específica LOGSE-90 a Tarragona està configurat en relació amb 27 instituts d'ensenyament secundari, amb la mateixa ubicació de centres del sistema educatiu anterior, llevat de cinc centres en els quals s'han suprimit aquests ensenyaments.

L'oferta formativa queda definida en 20 famílies professionals, 109 títols dels 139 catalogats, distribuïts en 42 cicles de grau mitjà i 67 de grau superior, la qual cosa representa un nivell d'implantació de títols del 78% sobre el total. Les característiques més importants dels ensenyaments de Formació Professional Específica a Tarragona són:

- Interrelació molt consistent entre la major part dels centres i les empreses dels àmbits d'influència territorial de cada un, la qual garanteix a gairebé tots els alumnes que arriben a acreditar amb la titulació corresponent els estudis cursats la inserció en el món productiu com a professionals.
- Establiment de convenis, acords, protocols de col·laboració mútua, en molts casos integrada en moltes accions i activitats per les dues parts sobre aspectes de formació permanent de professors amb estades a les empreses, reciclatge de treballadors, dotacions de material didàctic, assessorament tècnic, participació en activitats formatives, pràctiques dels alumnes, innovació tecnològica...
- Estructuració d'una xarxa de centres «preferents» distribuïts i ubicats estratègicament per comarques d'acord amb la població i la densitat d'empreses, que defineix d'una forma consolidada una oferta formativa de qualitat i adequada a les necessitats de l'entorn, com un producte de l'estructura dels centres, recursos didàctics i humans i organització logística operacional.
- Elevat grau de flexibilitat i d'adaptació en l'organització dels centres i en la formació del professorat per assumir amb rapidesa els canvis complexos de caràcter tecnològic.

- Orientació professional adient i realista donada pels centres als seus alumnes, derivada d'un bon coneixement del món i dels sectors productius per part del professorat corresponent.
- Implicació ràpida en la realització d'experiències d'innovació de caràcter formatiu, de canvis organitzatius, tecnològics...
- Plantilles de professors estables i amb força experiència docent i laboral, relativament joves, que van accedir a l'ensenyament entre 1975-1990, bo i assumint l'experiència del professorat existent dels centres més importants de la demarcació.
- Prestigi dels centres respecte a la consideració social i sobretot envers l'entorn productiu.
- Centres específics de famílies professionals industrials, de serveis, d'hosteleria i turisme, agrària i jardineria, sanitària i maritimopesquera.
- La implantació majoritària d'aquests ensenyaments en centres públics, respecte dels privats (27 IES Dp. Ensenyament, 4 IES altres Dpts. i 7 centres privats).

#### *Famílies professionals amb més títols implantats*

- Tots els títols de la família implantats: Administració i Informàtica.
- Tots els títols implantats, menys un: Comerç, Electricitat i Electrònica, Activitats maritimopesqueres, serveis socioculturals i Hosteleria i Turisme.
- Tots els títols implantats, menys dos: Manteniment i serveis a la producció, Activitats agràries, Imatge personal i Activitats físiques i esportives.
- Tots els títols implantats, menys tres: Arts gràfiques, Fusta i moble.
- Falten per implantar quatre o més títols: Fabricació mecànica, Obra civil, Indústries alimentàries, Química i Sanitat.

#### *Alumnes per famílies professionals*

- El 40%, aproximadament, dels alumnes fan formació professional. D'aquests alumnes, aproximadament el 58% fa cicles formatius de grau mitjà i 42% fa cicles formatius de grau superior.
- Aproximadament el 90% dels alumnes fa formació professional en centres públics i un 10% en centres privats.

- Les famílies amb més demanda són: Administració, Electricitat/ Electrònica, Sanitat, Comerç, Manteniment de vehicles, Activitats agràries, Fabricació mecànica, Hosteleria i Serveis socioculturals i Manteniment i Serveis a la producció. La resta de famílies no arriba cadascuna al 4% de demanda.

### ***Alumnes per comarques i famílies professionals***

- Les famílies d'Administració i d'Electricitat i Electrònica estan implantades a totes les comarques, menys el Priorat.
- Les famílies de Comerç, Manteniment i Serveis a la producció, Fabricació mecànica i Activitats agràries estan implantades en la meitat de les comarques.
- Únicament a quatre comarques hi ha centres privats que facin cicles formatius: Tarragonès, Baix Camp, Baix Ebre i Baix Penedès.

El Tarragonès concentra gairebé tants alumnes com la resta de comarques juntes. S'hi fan 17 de les 19 famílies professionals implantades a la demarcació de Tarragona.

### ***Rendiments acadèmics dels alumnes***

- El 55,51% dels alumnes superen els cicles formatius de grau mitjà i, per tant, aconsegueixen el títol de tècnic. Si n'hi ha algun de dos anys, el superen el 61%.
- El 65% dels alumnes superen el primer curs dels cicles formatius de grau superior. El títol de tècnic superior, l'obté el 74% dels alumnes després de superar el segon curs, si s'escau.

### ***Centres***

- Hi ha 27 IES que fan FPE. D'aquests, cinc són centres «específics» de FP, és a dir no imparteixen ensenyaments d'ESO, i dos centres estan proposats per a la classificació d'IES-SEP.
- Hi ha tres escoles de capacitació agrària i una escola nauticopesquera, dependents del Departament d'Agricultura, que ofereixen cicles de formació professional. També són IES.
- Hi ha 7 centres privats que fan FPE.

A totes les comarques hi ha algun centre de FP: el Tarragonès, amb 8 centres públics i 4 centres privats; el Baix Camp, amb 5 centres públics i 1 privat; el Baix Ebre, amb 4 centre públics i 1 privat, i el Montsià amb 5 centres.

## **Cicles formatius més representatius**

### **a) Per la seva oferta més generalitzada**

#### *Cicles de grau mitjà:*

- Gestió administrativa (17 IES, 4 centres privats, 17 municipis i 9 comarques).
- Comerç (10 IES, 1 centre privat, 10 municipis i 8 comarques).
- Equips i instal·lacions electrotècniques (9 IES, 1 centre privat, 9 municipis i 9 comarques).
- Instal·lacions i manteniment electromecànic (6 IES, 1 centre privat, 6 comarques).
- Mecanització (5 IES, 5 municipis, 5 comarques).
- Electromecànica de vehicles (4 IES, 3 municipis, 3 comarques).
- Cures auxiliars d'infermeria (2 IES, 1 centre privat, 3 municipis, 3 comarques).
- Equips electrònics de consum (3 IES, 2 municipis, 2 comarques).

#### *Cicles de grau superior:*

- Administració i finances (9 IES, 1 privat, 10 municipis, 7 comarques).
- Instal·lacions electrotècniques (5 IES, 1 privat, 5 municipis, 4 comarques).
- Secretariat (4 IES, 4 municipis, 4 comarques).
- Sistemes de regulació i control automàtics (4 IES, 4 municipis, 4 comarques).
- Gestió comercial i màrqueting (2 IES, 2 privats, 3 municipis, 3 comarques).
- Educació infantil (2 IES, 2 municipis, 2 comarques).
- Desenvolupament i aplicació de projectes de construcció (3 IES, 3 municipis, 3 comarques).
- Desenvolupament d'aplicacions informàtiques (2 IES, 2 municipis, 2 comarques).
- Administració de sistemes informàtics (2 IES, 2 municipis, 2 comarques).

### **b) Pel nombre d'alumnes**

#### *Cicles de grau mitjà:*

- Gestió administrativa: 621 alumnes.
- Equips i instal·lacions electrotècniques: 460 alumnes.



- Comerç: 234 alumnes.
- Instal·lacions i manteniment electromecànic: 180 alumnes.
- Electromecànica de vehicles: 178 alumnes.
- Educació infantil: 164 alumnes.
- Cures auxiliars d'infermeria: 152 alumnes.
- Mecanització: 144 alumnes.
- Cuina: 93 alumnes.
- Explotacions agrícoles: 90 alumnes.

*Cicles de grau superior:*

- Administració i finances: 356 alumnes.
- Educació infantil: 164 alumnes.
- Sistemes de regulació i control automàtics: 145 alumnes.
- Instal·lacions electrotècniques: 113 alumnes.
- Gestió comercial: 109 alumnes.
- Sistemes de telecomunicacions i informàtics: 103 alumnes.
- Administració de sistemes informàtics: 102 alumnes.
- Secretariat: 93 alumnes.
- Desenvolupament i aplicació de projectes de construcció: 83 alumnes.
- Laboratori de diagnòstic clínic: 78 alumnes.

**c) Per la seva singularitat**

*Famílies professionals amb cicles específics:*

- Hosteleria i turisme: Pastisseria i forneria, Cuina, Agència de viatges, Allotjament...
- Horticultura: Jardineria, Gestió de recursos paisatgístics.
- Arts gràfiques: Preimpresió, Disseny i producció editorial.
- Indústries alimentàries: Elaboració de vins, Elaboració de suc i olis, Panificació i rebosteria.
- Sanitat: Farmàcia, Dietètica, Higiene bucodental, Anatomia patològica.
- Activitats físiques i esportives: Conducció d'activitats físicoesportives en el medi natural, Animació d'activitats físiques i esportives.
- Activitats nauticopesqueres: Producció aqüícola, Pesca i transport marítim, Operació, supervisió i control de màquines del vaixell.
- Imatge personal: Perruqueria, Estètica.
- Fabricació mecànica: Soldadura i Caldereria.
- Manteniment de vehicles: Carrosseria.

72 Tarragona educació

- Comerç i màrqueting: Gestió del transport.
- Edificació i Obra civil: Acabats de construcció, Realització de plans d'obra.
- Serveis socioculturals i a la comunitat: Integració social.
- Química: Química ambiental.
- Fusta i moble: Fabricació industrial de fusteria i moble i fabricació a mesura.
- Manteniment i serveis a la producció: Instal·lacions de fred, climatització i producció de calor.

*L'article exposa una manera d'aprendre història i civisme partint d'un personatge local –en aquest cas un bandoler– com fil conductor.*

## La història com a lliçó

*Roser Ferran i Montserrat  
Maria de la Candela Español Bosch*

*Era el segle XIX,  
amb el nom de Joan Serra  
es coneix un bandoler,  
per tothom en «La Pera».*

Lluís Llach

La lletra d'aquesta cançó fa referència a un personatge que va ser conegut a Valls, a mitjan segle XIX, per les actituds antisocials i criminals de què va fer gala. La figura d'en «La Pera» s'emmarca dins un context general de pobresa i en unes circumstàncies personals psicopatològiques.

Aquest personatge havia de ser el fil conductor i/o introductori d'un treball d'investigació més ampli en el qual estaven implicats diversos grups d'alumnes del nostre centre i d'altres ciutats de la província, en el marc d'un estudi sobre les ciutats històriques d'àmbit nacional.

Així, doncs, tot i que el treball conté diferents aspectes (el futur de l'edifici de l'IES Narcís Oller de Valls, entre d'altres), aquí només ens centrarem en la motivació per a la realització de l'esmentat treball: «El bandoler "La Pera"», el qual va ser ajusticiat davant mateix de l'institut.

Les actituds antisocials d'aquest personatge ens van portar a plantejar-nos com, a través d'un individu amb comportaments tan negatius, podríem treure unes conclusions positives i provocar en els nostres alumnes una actitud de reflexió, ateses les característiques especials dels alumnes de la UAC (uns amb problemes conductuals i d'altres amb greus mancances en el seu aprenentatge, a més d'alumnes d'integració recent –magribins).

### **Com havíem de presentar-lo? I com podríem extreure'n uns valors positius?**

La millor manera de fer-ho ens va semblar que era a través de la cançó d'en Lluís Llach «El Bandoler»; això els va despertar la curiositat. Així vàrem poder passar, després, a una explicació més àmplia de la vida del citat personatge i fer referència a les fonts biogràfiques sense escatimar-ne detalls.

Així, vam presentar als i a les nostres alumnes un relat amb la intenció de comprovar quins eren els detalls que els havien cridat més l'atenció.

### **El personatge a través de l'imaginari**

Per tenir-ne constància, vàrem proposar-los unes redaccions i uns dibuixos. Aquests treballs ens permeteren constatar que allò que els havia colpit més era que el renom d'en «La Pera» li vingüés del fet que, de petit, es dedicués a robar peres (8 dels 17 dibuixos fan referència a aquest fet). Un altre aspecte que destacaren fou l'esquarterament, amb tota la seva càrrega d'horror i violència.

Quant a les redaccions, cal esmentar que cap alumne ni alumna no oblidava fer referència a les relacions amoroses del bandoler amb una jove de la contrada. Com tampoc obviaven la detenció i l'empressonament, ni el posterior judici i compliment de la condemna a mort per esquarterament.

A la vista d'aquests resultats vàrem creure oportú establir un debat, per tal que fossin els alumnes mateixos els qui valoressin el comportament d'en «La Pera» i les seves conseqüències. Per conduir el diàleg vàrem elaborar, primer, una «pluja d'idees», on quedaren reflectides, d'una banda, les actituds negatives del personatge, les seves motivacions i les conseqüències dels seus actes i, de l'altra, les contràries. Després, per grups, van ordenar-les i van preparar les seves intervencions. D'aquesta manera els alumnes, a més d'acostumar-se a respectar el torn i a parlar els uns després dels altres, van reflexionar sobre el que significa viure en societat i que la convivència comporta una sèrie de deures i de responsabilitats i que

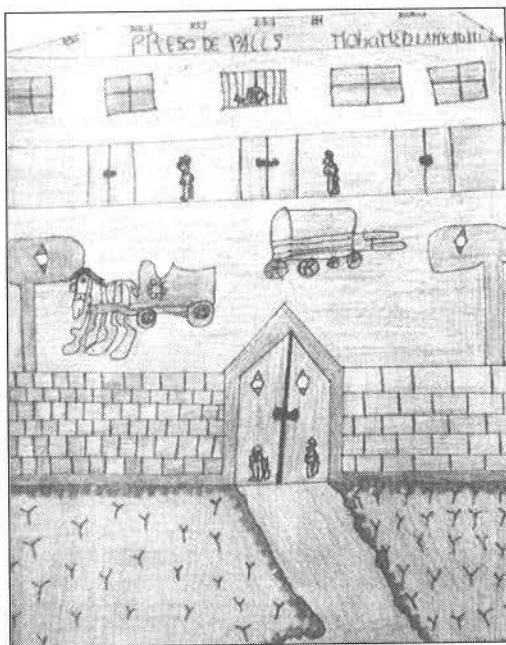
aquells que les eludeixen han de retre'n comptes.

### El personatge i la seva actualitat

Finalment, vàrem creure interessant proposar als alumnes que trasl·ladesin el personatge a l'època actual i que imaginessin quin tractament li donarien els mitjans de comunicació. Aquesta activitat també la varen preparar en grups i les seves conclusions ens varen permetre preguntar-nos pels valors predominants en el nostre món: la fama i els diners. Valors que fan que individus sense cap mena de moralitat puguin prendre el protagonisme a persones que treballen per millorar la societat. Això ens conduí a la pregunta més important: què i com podrien ells i elles, ara com a alumnes i més tard com a ciutadans, ajudar a millorar la convivència? Arribaren a la conclusió que amb iniciatives personals de bona voluntat i de rebuig davant actituds antisocials es poden produir petits canvis en el nostre entorn, iniciatives de les quals ells es poden sentir protagonistes.

### L'objectiu previst

En aquest sentit cal fer esment d'un fet que, si bé pot semblar anecdòtic, pensem que pot ser també representatiu del que es podria aconseguir amb uns alumnes de característiques tan singulars, si tenen una motivació suficient. El fet és el següent: un cop havíem fet les redaccions i els dibuixos, vàrem sortir pels carrers de Valls a conèixer els llocs relacionats amb la vida d'en «La Pera» i fer-ne unes fotografies. En un dels carrers de la vila es troba un cap



del bandoler esculpit en la pedra. El vàrem fotografiar per incloure'l en el treball «Viure les ciutats històriques...». Passats uns dies, i amb motiu de les jornades culturals de l'IES, els alumnes de la UAC participaren en una gimcana pels carrers de la ciutat i llavors van descobrir que algú havia fet una pintada al relleu de «La Pera». La seva reacció va ser de rebuig total. Ens preguntaren quin nom podria rebre un fet d'aquestes característiques («acte vandàlic») i què s'havia de fer per demanar a l'Ajuntament que l'esborrés.

Els alumnes s'escandalitzaren d'aquest fet, perquè consideraven «La Pera» com quelcom que els pertanyia. Vàrem aprofitar aquest rebuig per obrir un diàleg i conduir-lo cap a la necessitat de conservar i sentir com a propis els materials de l'aula i el mateix institut.

# VÍDEOS DIDÀCTICS

## SERVEIS DE CULTURA POPULAR

Una amplíssima col·lecció de vídeos didàctics adreçats a Educació Infantil, Primària, Secundària obligatòria, Batxillerat, Cicles formatius, Escoles i Facultats Universitàries. Tots van acompanyats d'una extensa guia didàctica.

### CIÈNCIES EN GENERAL

Flaix ciències I <sup>39</sup>	3.900
Flaix ciències II <sup>40</sup>	3.900
Flaix ciències III <sup>42</sup>	4.300
Flaix ciències IV <sup>39</sup>	2.900
Flaix ciències V <sup>44</sup>	4.300
Flaix ciències VI <sup>46</sup>	4.300
Flaix ciències VII <sup>42</sup>	4.300
Flaix ciències VIII <sup>22</sup>	2.900
* Flaix ciències: 4 cintes diferents	12% dte.
* Flaix ciències: totes les 8 cintes <sup>29*</sup> (20% dte.)	24.600

### CIÈNCIES EXACTES

Alicia al país de les transformacions geomètriques <sup>42</sup>	3.900
Introducció a la geometria descriptiva I <sup>37</sup>	4.100
Introducció a la geometria descriptiva II <sup>29</sup>	3.300
Llenguatge dels números, El <sup>40</sup>	4.200
Pesos, mides i mesures <sup>34</sup>	3.700

### FÍSICA, QUÍMICA

Astronomia I <sup>48</sup>	4.700
Energia i ecologia <sup>51</sup>	5.600
Ones <sup>46</sup>	5.100
Química de la cuina, La <sup>37</sup>	3.600

### ANATOMIA I FISIOLOGIA HUMANES

Canviar i créixer <sup>45</sup>	4.800
Cos humà I <sup>58</sup>	6.400
Cos humà II <sup>79</sup>	8.300
Cos humà III <sup>72</sup>	8.000
* Cos humà I, II i III <sup>206</sup>	19.000
Cos i salut <sup>52</sup>	5.000
Educació per a la salut, I <sup>18</sup>	2.900
Sentir que sí, sentir que no <sup>44</sup>	4.800

### BOTÀNICA

Botànica I <sup>70</sup>	7.700
D'on vénen els aliments? <sup>24</sup>	3.300
Fantàstica història de la patata, La <sup>22</sup>	3.300
Fongs <sup>35</sup>	3.900
Fotosíntesi <sup>42</sup>	4.500
Incendi i regeneració d'un bosc <sup>33</sup>	3.600
Llavors i plantes <sup>45</sup>	4.700
Pomera, La <sup>39</sup>	3.300

### BIOLOGIA, ZOOLOGIA

Animals I <sup>52</sup>	6.800
Cinc regnes, Els <sup>52</sup>	5.700
Com viuen els animals I <sup>33</sup>	3.900
Com viuen els animals II <sup>64</sup>	7.000
Com viuen els animals IV <sup>69</sup>	3.300
* Com viuen els animals I, II i IV <sup>149</sup>	12.000
Com viuen els insectes <sup>47</sup>	4.700
Insectes I <sup>68</sup>	7.400
Invertebrats i vertebrats <sup>24</sup>	3.300
Microbiologia I <sup>45</sup>	5.000
Monera: Bacteris i cianobacteris <sup>31</sup>	3.400
Ous i cries <sup>25</sup>	3.300
Sobre la cèl·lula <sup>38</sup>	4.200

### CIÈNCIES DE LA TERRA, ECOLOGIA

Aigua, L' <sup>75</sup>	8.300
De què està feta casa nostra? <sup>35</sup>	3.900
D'on ve l'aigua? <sup>42</sup>	3.300
D'on ve l'energia? <sup>24</sup>	3.300
Ecosistemes <sup>44</sup>	4.800
Geologia II <sup>82</sup>	8.200
Geologia, meteorologia, energia <sup>77</sup>	7.900
Imatges i sons de l'aigua <sup>26</sup>	2.900
Imatges i sons del cel <sup>17</sup>	2.900
Imatges i sons del foc <sup>20</sup>	2.900
* Imatges i sons de la terra <sup>25</sup>	2.900
* Imatges i sons de l'aigua, el cel, el foc i la terra <sup>86</sup>	9.800
Món dels cristalls, El <sup>40</sup>	4.400
Protegem el nostre planeta I <sup>53</sup>	5.700
Protegem el nostre planeta II <sup>40</sup>	4.400
Temps i clima <sup>56</sup>	6.200
Vivint sobre una terra violenta <sup>91</sup>	9.000

### CIÈNCIES TECNOLÒGIQUES

Com es fa...? I <sup>24</sup>	3.300
Com es fa...? II <sup>45</sup>	5.000
Eines, Les <sup>39</sup>	4.300
Revolució industrial, La <sup>38</sup>	4.200

### GEOGRAFIA, ANTROPOLOGIA, DEMOGRAFIA

Climas d'Europa <sup>48</sup>	4.800
Compartir Planeta I <sup>24</sup>	2.900
Compartir Planeta II <sup>24</sup>	2.900
Compartir Planeta III <sup>25</sup>	2.900
* Compartir Planeta I, II i III <sup>73</sup>	7.600
* Descobrint els Estats Units, I <sup>62</sup>	4.400
* Descobrint els Estats Units, II <sup>48</sup>	4.400
* Descobrint els Estats Units, III <sup>46</sup>	4.400
* Descobrint els Estats Units, IV <sup>56</sup>	4.400
* Descobrint els Estats Units, I, II, III i IV <sup>212</sup>	14.800
Diversitat i convivència I <sup>24</sup>	2.900
Diversitat i convivència II <sup>27</sup>	2.900
Drets al cor <sup>52</sup>	3.300
Espais naturals <sup>56</sup>	6.200
Fronteres i el temps, Les <sup>38</sup>	4.200
Geografia de Catalunya I <sup>40</sup>	8.500
Geografia de Catalunya II <sup>40</sup>	8.500
Montgrí i les Medes, El <sup>38</sup>	3.300
Persona i societat I <sup>56</sup>	6.200
Població d'Europa Occidental <sup>27</sup>	3.300
SAPIENS, però no tant! <sup>58</sup>	4.000
Un dia en la vida d'un nen <sup>100</sup>	6.900

### ECONOMIA

Conceptes bàsics d'economia <sup>79</sup>	7.900
---	-------

### ARTS, EXPRESSIÓ...

Educació audiovisual I <sup>29</sup>	2.900
Educació audiovisual II <sup>42</sup>	4.700
Educació audiovisual III <sup>24</sup>	2.900
* Educació audiovisual I, II i III <sup>90</sup>	8.900
Expressió oral i escrita I <sup>46</sup>	4.700
Expressió oral i escrita II <sup>39</sup>	3.300
Instruments de música, Els <sup>50</sup>	7.900
Rítmes i sons <sup>24</sup>	3.300

Seguint les passes d'Arlequí <sup>25</sup>	3.300
Truc, el ture <sup>41</sup>	4.500

### HISTÒRIA I ART ANTICS

Cultures antigues de la Mediterrània <sup>47</sup>	4.600
Evolució i prehistòria <sup>46</sup>	5.100
Egipte antic <sup>45</sup>	4.900
Grècia antiga <sup>97</sup>	9.600
Roma antiga <sup>95</sup>	9.500

### HISTÒRIA I ART CATALANS

Barroc a Catalunya, El <sup>106</sup>	10.500
Científics catalans I <sup>72</sup>	7.900
Científics catalans II <sup>39</sup>	4.300
Època del gòtic català, L' <sup>91</sup>	8.000
Imatges i fets dels catalans <sup>91</sup>	7.700
Pervivència del teatre medieval català <sup>44</sup>	4.800
Premis d'Honor de les Lletres Catalanes I <sup>103</sup>	7.200
Premis d'Honor de les Lletres Catalanes II <sup>110</sup>	7.200
Premis d'Honor de les Lletres Catalanes III <sup>116</sup>	7.200
Premis d'Honor de les Lletres Catalanes IV <sup>50</sup>	3.900
* Premis d'Honor de les Lletres Catalanes I, II, III i IV <sup>386</sup>	20.000
Som i serem <sup>100</sup>	7.700
Som i serem (versió abreujada) <sup>21</sup>	3.300
Som i serem (versió abreujada en anglès) <sup>21</sup>	3.300
Temps del romànic, El <sup>47</sup>	4.500
Tapis de la Creació, El <sup>24</sup>	2.900

### HISTÒRIA DEL SEGLE XX

Colonització i descolonització <sup>24</sup>	2.900
Època de la I guerra mundial, L' <sup>40</sup>	6.600
Època d'entreguerres <sup>100</sup>	9.900
Personatges històrics <sup>26</sup>	2.900
El República i la guerra civil espanyola, La <sup>73</sup>	8.000

### LLENGÜES I CULTURES ESTRANGERES

* Descobrint els Estats Units, I <sup>62</sup>	4.400
* Descobrint els Estats Units, II <sup>48</sup>	4.400
* Descobrint els Estats Units, III <sup>46</sup>	4.400
* Descobrint els Estats Units, IV <sup>56</sup>	4.400
* Descobrint els Estats Units, I, II, III i IV <sup>212</sup>	14.800
* Història dels Estats Units, I <sup>24</sup>	3.300
* Història dels Estats Units, II <sup>22</sup>	3.300
* Història dels Estats Units, III <sup>22</sup>	3.300
* Història dels Estats Units, I, II i III <sup>90</sup>	8.300
Visiting England I (Un tomb per Anglaterra I) <sup>20</sup>	2.900
Visiting England II (Un tomb per Anglaterra II) <sup>20</sup>	2.900

\* Oferta    \* Novetat    Preus amb IVA inclòs

© Fundació Jaume Bofill



Informació, catàleg i comandes a:

Fundació Jaume Bofill

Provença, 324 08037 Barcelona  
Tel. 93 458 87 00 Fax 93 458 87 08  
fbfill@fbfill.org www.fbfill.org

*L'article explica un treball experimental d'alumnes d'un crèdit variable sobre la conveniència de rehabilitar zones monumentals, mediambientals i paisatgístiques fins a arribar a una proposta concreta.*

## **La Savinosa: projecte de rehabilitació a la zona de Llevant de Tarragona**

*Pilar Galve*  
*Fermín Serrano*  
Professors d'ESO

### **Justificació del projecte**

El col·legi Mare Nostrum està situat als afores de Tarragona, a la zona de Llevant, prop de la platja Savinosa. Des d'algunes finestres veiem el mar i la costa tarragonina. L'Ajuntament i l'Administració de l'Estat van invertir molts diners per acondicionar aquest tram litoral, però l'espai que ocupa l'antic sanatori de la Savinosa no ha format part de cap projecte de rehabilitació. El seu estat actual és d'un abandonament absolut, tot i que les possibilitats que té de rehabilitació i rendibilització ens semblen immillorables. L'extensió de la finca permet moltes solucions, l'entorn és extraordinari, la pineda que envolta l'edifici és magnífica... Podríem donar un munt de raons per justificar la conveniència de restaurar i rehabilitar aquesta zona.<sup>1</sup>

1. El preventori de la Savinosa és un magnífic edifici situat en una finca a la vora de la platja del mateix nom. Fou bastit a la primera meitat del segle XX amb la finalitat d'acollir-hi malalts tuberculosos. Durant la Guerra Civil fou un hospital de campanya. Posteriorment es tornà a utilitzar com a preventori fins que es tancà definitivament l'any 1969. El pas dels anys i l'erosió causada per la proximitat del mar confereixen a l'edifici un aspecte de degradació molt lluny del que era en el passat.

78 **Experiència**

El curs 1999-2000 ens vam plantejar un crèdit variable que vinculés els alumnes de 2n d'ESO<sup>2</sup> amb el seu entorn i amb la seva ciutat i que els fes reflexionar sobre la conveniència de rehabilitar les zones monumentals mediambientals i paisatgístiques. Així vam decidir fer un treball experimental que vinculés valors diversos.

Aquestes motivacions i la possibilitat simultània de fer un treball d'investigació ens va dur a tirar endavant aquest projecte que pretén recuperar per a tota la ciutat un lloc magnífic d'esbarjo i de lleure. Així, doncs, nosaltres volem reivindicar aquesta zona per a tots els ciutadans.

També cal pensar en el turisme que destina un dia o unes hores a visitar la Tarragona monumental. Allí podrien disposar d'una zona de descans des d'on contemplar l'extraordinària vista del mar i de la platja. Tampoc no ens podem oblidar de les excursions escolars i d'estudiants que ens visiten, col·lectius que necessiten llocs segurs i amb recursos.

Perquè tot això sigui possible caldria fer un projecte rehabilitador, integrat al projecte comú del litoral, de lleure per a tothom i econòmicament sostenible, on s'hauria de preveure un espai exterior i un edifici amb el qual es complementés. A grans trets, també hauria de tenir en compte, com diem en el nostre projecte, la millora dels accessos per carretera, el replantament de

flora autòctona, la creació de places d'aparcament per a cotxes i autocars, l'acondiament de l'indret amb tota classe de serveis: botigues, cafeteria, restaurant, punt d'informació turística de la ciutat, àrees recreatives...

És un projecte integrador amb l'urbanisme del voltant i en línia amb el litoral de la ciutat, en perfecte equilibri amb les altres platges i respectuós amb el medi ambient.

El grup hi va anar en diverses ocasions, com a treball previ, i sempre els va impressionar la sensació de pau i tranquil·litat que inspira el lloc, el mar... Finalment, el fet de trobar-se al mig del nostre espai costaner, juntament amb les seves possibilitats d'esplai, pot ser la peça clau, el pont que uneixi les platges de què els tarragonins i tarragonines disposem i que apreciem.

### **Desenvolupament del projecte: metodologia**

El projecte, atès el seu caire interdisciplinari, l'enfocàrem com a crèdit variable de ciències socials i hi implicàrem les àrees d'educació visual i plàstica i tecnologia (informàtica).

### **Fases de treball i material elaborat**

Primer, va caldre explicar el treball als alumnes i motivar-los, ja que de feina per fer, n'hi havia molta. S'hi van engrescar de seguida. Se sentien importants pel fet de col·laborar en un projecte d'embelliment de la ciutat i de participar indirectament en

2. Aquest projecte fou pensat i dut a terme pels alumnes de 2n d'ESO del curs 1999-2000 del col·legi Mare Nostrum de la ciutat de Tarragona.



la campanya de *Tarragona patrimoni de la humanitat*.

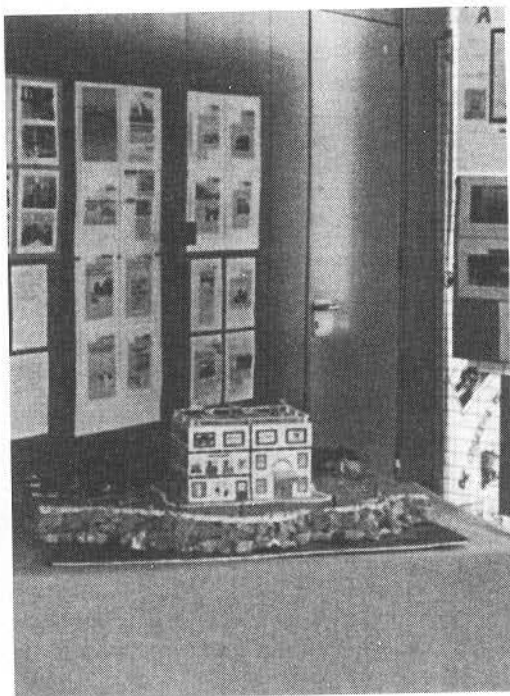
En aquest sentit, s'ha treballat el concepte de la protecció del patrimoni mundial, cultural i natural propiciat per la UNESCO, segons el qual el patrimoni concerneix tota la humanitat, però també s'ha considerat el patrimoni sota els aspectes cultural i natural, amb especial atenció a la necessitat de l'equilibri entre el gènere humà i el medi ambient.

Per situar aquest projecte dins el context urbà i monumental de la ciutat havíem de trobar unes referències, les quals aparegueren després de copsar l'opinió dels ciutadans a través d'unes enquestes elaborades per detectar nivells de valoració i opinions dels diferents col·lectius sobre la ciutat històrica i contrastar-les amb la realitat i les pròpies. O sigui, desenvolupar el procés de recollida de dades a partir del treball de camp.

Posteriorment, es va procedir al buidatge de les enquestes aplicant-hi les tècniques i els procediments propis de les ciències socials i d'informàtica: calia elaborar les estadístiques i fer-ne els gràfics per valorar els resultats del treball d'indagació, fer una síntesi interpretativa i poder emetre conclusions. Aquesta tasca havia de servir també perquè l'alumne s'adonés de la utilitat pràctica dels seus coneixements previs d'informàtica. A més, l'impacte visual dels gràfics i de les estadístiques fetes amb l'ordinador realçava molt la dada real, experiència que els engrescava a tirar endavant.

El buidatge de les enquestes va ser decisiu per a la concreció i delimitació del tema del projecte, car una gran part de la població criticava l'estat actual d'abandonament del sanatori de la Savinosa i destacava la necessitat urgent d'una recuperació de l'edifici i el seu magnífic entorn. Havíem trobat la justificació del nostre projecte.

Ja hem comentat anteriorment la proximitat entre el sanatori de la Savinosa i la nostra escola. Les enquestes ens van confirmar la necessitat que hi havia del que nosaltres volíem fer: un treball d'investigació i documentació de la Savinosa, d'allò que tenim davant els nostres ulls i que veiem com dia rera dia està més derruït.



80 Experiència

Després va venir la fase de recerca de documentació als fons bibliogràfics de què disposa la ciutat i l'elaboració de l'informe topogràfic, històric i monumental; en definitiva, la seva història: quina entitat o institució era propietària d'aquell indret; quan es va construir l'edifici; qui en va ser l'arquitecte; quins usos havia tingut al llarg de la seva existència; la topografia del voltant; seguiment per part de la premsa de l'evolució dels projectes; per part de les institucions i d'altres ens locals... Ha estat la tasca més feixuga a causa de la poca bibliografia existent, i va caldre recórrer als fons de l'hemeroteca com a material principal.

El grup, tal com abans hem comentat, va visitar tota la zona on està situat l'antic sanatori de la Savinosa. Allí es va fer una fitxa de valoració de l'estat de conservació de l'edifici i dels accessos; calculàrem l'extensió de la finca, la seva situació tocant a mar, per després poder delimitar la reutilització de l'edifici i del seu entorn.

I per acabar, després de la fase d'elaboració de propostes, la fase més experimental i creativa de la rehabilitació. Fou la part més atractiva per a l'alumnat. Es va concretar en la redacció d'uns eslògans publicitaris, el disseny d'uns logotips, un anagrama amb la distribució per plantes dels locals del futur edifici, la construcció d'una maqueta del lloc on està situat aquest monument ruïnós i l'aprofitament de l'espai exterior. Prèviament, havíem fet un debat a classe per definir el contingut de la maqueta en conjunt, tenint present la topografia real de la zona. Els alumnes van aconseguir

una imatge renovada de l'indret, a més d'una reproducció fidedigna dels aspectes costaners i del relleu. En aquest punt es va fer del tot necessari l'ajut i col·laboració de la professora de plàstica. Ella va planificar i dirigir les diferents fases de realització.

Aquesta fase va ser molt gratificant pel seu caràcter lúdic, molt diferent del treball previ de tractament de les enquestes, elaboració de gràfics i estadístiques i de recerca d'informació. En conjunt, un cop feta tota la feina, la maqueta donava la imatge d'una petita joguina que podia cobrar vida en qualsevol moment.

## Objectius

Com a crèdit variable que és, vam tenir en compte els objectius següents:

- Valorar i respectar el patrimoni natural, cultural, artístic, històric i social i assumir, per tant, les responsabilitats que implica la seva conservació i millora.
- Dur a terme estudis i petites investigacions aplicant els instruments conceptuals, tècniques i procediments bàsics d'indagació.
- Obtenir, seleccionar i tractar la informació utilitzant les fonts en què habitualment es troba disponible i la d'elaboració pròpia.
- Interpretar missatges amb propietat, autonomia i creativitat mitjançant codis artístics, científics i tècnics i articulants a fi d'enriquir les pròpies possibilitats de comunicació i expressió.
- Localitzar, classificar, interpretar i criti-

car documents d'informació directes i aplicar-los a l'estudi d'una temàtica determinada.

- Explorar reculls d'informació estructurada: arxius, bases de dades, taules estadístiques.
- Sistematitzar i ordenar mitjançant els tipus de registres (gràfics, estadístiques, quadres...) les dades obtingudes a partir de les fonts d'informació.
- Expressar-se amb un vocabulari específic i propi de l'àrea de ciències socials, i emprar-lo amb precisió i rigor.
- Opinar sobre un fenomen actual o històric, argumentant les raons i punts de vista propis.

## Continguts

Vam desenvolupar els següents:

- Confecció, interpretació de plànols i mapes de distintes característiques i escales. Situació i representació de la zona en un mapa.
- Observació directa del paisatge, identificació i recollida de dades dels elements que el configuren.
- Treballs de camp. Elaboració de dibuixos, esbós o croquis.
- Recerca de representacions cartogràfiques o documentació visual de la zona corresponent.
- Recerca d'informació de caràcter polític, històric, social... de la zona.
- Representació del relleu utilitzant les tècniques de construcció de maquetes i elaboració d'un mapa temàtic.
- Manipulació de diversos tipus i classes

de fonts: escrites, gràfiques, Internet... a partir de les quals es pot obtenir informació històrica.

- Lectura de diverses fonts escrites: articles de diari, publicacions de la premsa local (hemeroteca), dossiers, bibliografia històrica...

## Conclusió

El nostre treball ha consistit en l'elaboració d'una proposta integrada de rehabilitació i rendibilització de la finca i del preventori de la Savinosa a partir de l'anàlisi de l'estat actual de l'edifici i del seu entorn. Ens agradaria que aquest projecte no caigués en sac foradat, que l'Administració se'n fes ressò, tingués en compte les nostres propostes i suggeriments i integrés aquest magnífic indret en el conjunt del patrimoni històric i mediambiental de la nostra estimada ciutat.

El nostre projecte és una proposta de futur feta i pensada per joves que en gaudiran segurament, i si més no haurà servit per conscienciar-los sobre la importància que té respectar i conservar el patrimoni monumental.

*Al col·legi Cardenal Vidal i Barraquer de Cambrils i amb motiu de la setmana cultural catalana, els professors d'educació física van organitzar una roda de jocs tradicionals. Els seus autors expliquen com es va dur a terme, fan una valoració de l'experiència, animen a dur-la a la pràctica alhora que posen en relleu el paper tan important que té el joc tradicional a l'escola.*

## Jocs tradicionals a l'escola

*Manel Amaro Ruiz*  
*Jordi Borràs Cervelló*  
*Vicent Sanromà Papasseit*

Professors d'EF i primària  
col·legi Cardenal Vidal i Barraquer  
Cambrils (Tarragona)

### **Els jocs, material necessari i objectius**

Cal dir, d'antuvi, que hi ha moltes variants dels diferents jocs, tant en nom com en desenvolupament, i així ho varen poder comprovar els nens quan aportaven la seva part d'investigació. Nosaltres us descrivim breument la versió més generalitzada (vegeu els quadres del final de l'article).

### **Tipus de material**

Antigament, els nostres avis no disposaven de la varietat tan gran de jocs i joguines que hi ha avui. Els jocs, els feien més en grup i al carrer, les joguines se les feien ells mateixos o els seus pares amb un material molt senzill i fàcil de construir o de trobar.

## A qui va dirigida la proposta?

Va dirigida als mestres de primària i d'educació física.

A la ciutat i pobles grans la circulació, la informàtica, els videojocs... han acabat araconant la majoria de jocs tradicionals, als quals havien jugat de nois els nostres pares i avis.

Ens agradaria molt que la nostra proposta despertés la curiositat, l'interès i les ganes d'incloure-la a la programació i experimentar el que significa jugar sense el suport de la tecnologia i poder-ho aplicar a l'escola; que els nostres patis de col·legi es puguin convertir en antigues places o carrers on es reunien el nens per jugar.

## Objectius generals

- Recuperar el joc tradicional com a patrimoni cultural propi.
- Difondre el joc com a font de plaer, d'enriquiment personal i de relació amb la col·lectivitat.
- Involucrar diferents àrees i nivells en un projecte comú.
- Fer un treball de recerca dels diferents jocs populars i tradicionals d'arreu de Catalunya.
- Establir un intercanvi d'experiències intergeneracionals.
- Complementar els aspectes treballats en les UP dels diferents cicles referents als jocs tradicionals.

## Justificació

La nostra proposta ve d'educació física, i és perfectament aplicable a l'escola com una jornada ludicofestiva.

Dins de la nostra programació anual d'educació física dediquem una unitat de programació en cada nivell de manera exclusiva al joc (CI, Joc i recreació; CM, Jocs tradicionals; CS, Els avis també hi jugaven), però pensàvem que aquest treball «d'aula» podia tenir més ressò i ser més enriquidor.

Moltes vegades es diu que entre avis i néts hi ha dificultats de comunicació pel fet de pertànyer a generacions diferents, però les causes, en realitat, són unes altres. Es va suggerir als alumnes, de manera voluntària, que preguntessin: «Avi, quan tenies la meva edat, a què jugaves?» Era una manera d'establir una conversa afectiva i d'interès mutu...

La nostra sorpresa fou majúscula quan a la propera classe més del noranta per cent de l'alumnat ens donaren resposta, oral o escrita. A partir d'aquí, vam fer un buidatge de les respostes. Amb els resultats més representatius obtinguts teníem els fonaments i la motivació perquè a la escola es pogués dur a terme una *Jornada de jocs tradicionals*.

## Aspectes previs

### Professors

Ens vàrem reunir amb els representants de cada cicle i els presentàrem la proposta de jocs tradicionals, a la qual tots els cicles donaren la seva conformitat. Als CI es va acordar de participar en la Jornada fent una roda de jocs dirigits pels mestres i els alumnes de pràctiques.

El següent pas fou la presentació de la proposta a tot el claustre per tal que es donés el vist-i-plau. Els professors es comprometeren a treballar amb els alumnes en hores lectives el dossier preparat pels mestres d'EF i, en conseqüència, a treballar els aspectes interdisciplinaris d'àrees que això comporta (llengua, plàstica, medi social, música...).

### Alumnes

Uns dies abans de la festa s'aprofiten les classes d'educació física dels diferents cursos i nivells per tal de motivar els alumnes a la realització de la diada-taller i animar-los en la recerca i investigació d'informació referents als jocs, tant en l'aspecte oral com en l'escrit.

Aquest treball de recerca i investigació neix a partir d'una pregunta clau: «Aviàvia, quan eres petit com jo, a què jugaves?»

Aquesta pregunta respon a una doble finalitat, d'una banda, a la recerca d'in-

formació i, de l'altra, a la comunicació entre persones de diferents generacions.

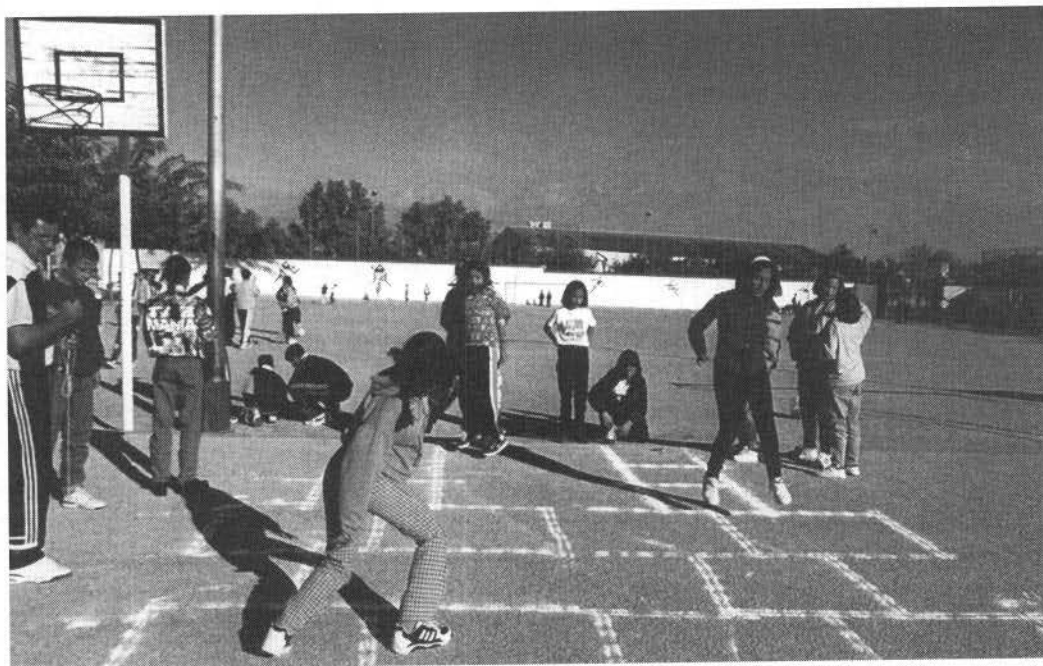
### Organització

Una vegada preparat el dossier, el vàrem ensenyar als professors tutors i se'ls digué que el completessin a l'aula en alguna de les classes posteriors a la jornada. D'altra banda, els vàrem dir que cada curs del CM havia de fer en la classe d'educació plàstica un cartell amb el nom d'un dels jocs que es durien a terme durant la jornada i que servirien per indicar les activitats o jocs en el sistema d'estacions.

Prèviament vàrem explicar a l'alumnat el funcionament de cada joc i les seves normes, que no són fixes ni inalterables. Hi intervé el consens que facilitarà la comunicació prèvia entre els participants i cadascú pot aportar el seu saber per gaudir més del joc; per tant, se n'exclou en bona mesura la competitivitat a favor del bé col·lectiu i cooperatiu. En el joc popular i tradicional moltes vegades intervé més la sort i la destresa de cadascú, que no pas la força o les qualitats físiques. El desenvolupament de la jornada es dugué a terme mitjançant estacions, és a dir, tots els alumnes passarien per tots els jocs durant el mateix temps.

### Jornada

Els professors d'educació física havien quedat de trobar-se una estona abans de començar el dia per enllestir el material: penjar els cartells corresponents; marcar



les estacions amb la màquina de calç o amb guix. Mentre es feien aquestes tasques es podia comprovar el neguit dels alumnes amb l'afany de col·laboració per enganxar els cartells indicadors, distribució del material... Amb la calç acabada de posar a l'estació de la Xarranca ja es feien els primers salts; es podia comprovar un ambient i motivació especial.

La jornada es dugué a terme en dues tardes consecutives:

La primera tarda van participar els alumnes del cicle mitjà amb els jocs tradicionals, i l'altra els alumnes del cicle inicial amb la roda de jocs i els alumnes del cicle superior també amb els tradicionals.

Al Departament d'EF es disposava de molt d'aquest material; també hi van col·laborar els alumnes i és fàcil de trobar.

Tot plegat estava preparat perquè hi poguessin jugar simultàniament des d'una dotzena d'alumnes d'una escola rural o petita fins a cent o dos-cents alumnes per cicle, que era el nostre cas. En cada estació hi havia mig recipient reciclat de plàstic o una caixa de cartró amb el material corresponent. També hi havia un cert nerviosisme per part de professors organitzadors perquè tot allò previst sortís d'acord amb les perspectives creades.

Els alumnes venien per classes o per cursos i ja es col·locaven a l'estació corresponent.

S'havien de donar unes indicacions molt precises:

- Agafar el material.
- Respectar les zones de joc i l'estació.
- Jugar, divertir-se i passar-s'ho bé.
- Respectar el material.
- Quan sentien el senyal acústic (el xiulet del professor) deixaven el material al recipient corresponent i passaven a l'estació següent.

Per a cada estació s'havien dedicat aproximadament uns 10 minuts.

Ens van sorprendre, de manera satisfactòria, els aspectes següents:

- Pràcticament la totalitat de l'alumnat estava gaudint dels jocs tradicionals de forma lúdica i a la vegada no hi va haver cap conflicte (baralles...).
- Els professors i tutors s'involucraven en aquella estació que els feia més goig, sobretot en aquells jocs als quals jugaven més de petits.
- La gran rapidesa amb què l'alumnat canviava d'estació (mentre jugaven els 200 alumnes de cicle superior en un dels canvis d'estacions, on hi havia 30 alumnes en cadascuna, el canvi d'estació es feia en menys de mig minut).
- Mentre s'observava el transcurs del joc, els alumnes incitaven els professors i tutors que juguessin amb ells.
- Respecte i tracte pel material.

### **Aspectes posteriors a la jornada**

Els alumnes van completar a les seves respectives classes el dossier que se'ls havia preparat, fet que permet als tutors

constatar el bon grau de participació. Reconeixem que la comunicació familiar es va enfortir per l'aportació d'idees d'uns i d'altres.

### **Valoracions**

L'experiència es va aplicar inicialment a una sessió d'educació física on participaren alumnes del cicle mitjà i superior; posteriorment també es dugué a la pràctica amb alumnes d'ESO. Estem convençuts que el joc tradicional és una important eina d'integració per a docents i educadors; facilita la participació intergeneracional i no sexista, com també la integració a discapacitats físics i psíquics, potencia la tolerància, la cooperació entre les persones participants, la solidaritat pels resultats obtinguts en un clima distès i poc competitiu i enriqueix la diversitat cultural.

### **Epíleg**

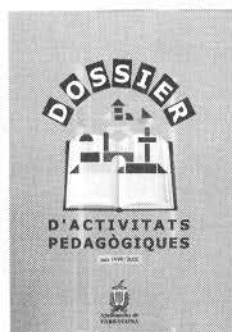
Quan nosaltres vam decidir fer una jornada de jocs tradicionals, no ens podíem imaginar que tingués tanta acceptació per part de l'alumnat. D'aquí nasqué la idea d'intentar fer-vos participar d'aquesta experiència, la qual creiem de fàcil aplicació a qualsevol àmbit escolar ja que el material és molt senzill. Nosaltres hem fet una proposta d'uns jocs tradicionals, perfectament adaptables i vàlids a qualsevol lloc on predominen altres jocs. Aquesta experiència pretén que els mestres siguem capaços de transmetre la mentalitat als alumnes a fi de convertir-los en veritables protagonistes del procés d'aprenentatge



<b>Nom:</b> XARRANCA	<b>Material:</b> Uns quadres pintats al terra amb calç o guix i uns trossos de fusta o pedra llisa.
<b>Objectiu:</b> Potenciar les habilitats motores bàsiques: saltar amb un peu, saltar amb dos peus, girar. Llançar amb precisió sobre el lloc triat o corresponent. I equilibri.	
<b>Explicació del joc:</b> Es tira la fusta o pedra en una casella i se salta a peu coix per les altres caselles sense trepitjar la línia. Quan la casella es doble s'haurà de posar un peu en cadascuna; en arribar a l'última casella es girarà i tornarà per recollir la fusta o pedra. Aquesta es recull a peu coix i sense trepitjar la casella. Quan s'acaba el recorregut es dona pas al següent participant i així fins passar per totes les caselles.	
<b>Nom:</b> BALDUFA	<b>Material:</b> Baldufes i corda.
<b>Objectiu:</b> Llançar i fer rodar la baldufa. Perfeccionar la tècnica de llançament per als més experimentats.	
<b>Explicació del joc:</b> S'envolta la baldufa amb el cordill i es llança al terra per fer-la ballar. <b>Variants:</b> Llançar-la a terra i fer-la ballar al palmell de la mà. Fer-la ballar en un espai determinat (existeixen moltes variants)	
<b>Nom:</b> TABES (GOGOS)	<b>Material:</b> Tabes.
<b>Objectiu:</b> Llançar amb precisió.	
<b>Explicació del joc:</b> Es marca una ratlla al terra, es llança la taba i qui més s'apropa a la ratlla guanya. <b>Variants:</b> Es pot apostar i perdre la taba quan es perd la jugada. Una altra variant del joc: qui es passa de la ratlla perd la partida.	
<b>Nom:</b> SALTAR A CORDA	<b>Material:</b> Cordes.
<b>Objectiu:</b> Millorar les habilitats bàsiques de saltar individualment. Coordinar-se per parelles. Recollir cançons de salt de corda.	
<b>Explicació del joc:</b> Dos fan girar la corda («manen») i la resta han de saltar sense trepitjar-la. Aquell que la trepitja haurà de manar. Hi ha moltes variants d'aquest joc i cadascuna acostuma a tenir la seva cançó.	

<b>Nom:</b> PETANCA	<b>Material:</b> Boles de petanca i els boligs fets amb paper de alumini.
<b>Objectiu:</b> Llançar amb precisió. Desenvolupar estratègies de joc.	
<b>Explicació del joc:</b> Es tira la bola petita i els participants han de llançar les boles grans intentant acostar-se el màxim a la bola petita (pot ser individual o per equips).	
<b>Nom:</b> VIOLA, BURRO o SALT A PÍDOLA	<b>Material:</b> No cal material.
<b>Objectiu:</b> Potenciar les habilitats motores bàsiques: saltar. Treballar l'autoconfiança.	
<b>Explicació del joc.</b> Es col·loquen tots els participants amb posició de «poltre» i separats. El primer de la filera ha de saltar a tots els altres i col·locar-se al final, i així successivament fins a completar un recorregut.	
<b>Nom:</b> XAPES	<b>Material:</b> Xapes i guix.
<b>Objectiu:</b> Conduir una xapa, mitjançant cops precisos, per un espai preestablert.	
<b>Explicació del joc:</b> Es dibuixa un circuit a terra amb rectes i corbes. Aquest circuit ha de tenir una sortida i una arribada. Per torn, cada participant impulsa la xapa i ha d'arribar el més lluny possible sense sortir del camí (si surt ha de tornar al punt de començament o tenir una penalització). Guanya el primer que arriba al final amb menys cops.	
<b>Nom:</b> BALES	<b>Material:</b> Bales.
<b>Objectiu:</b> Llançament i precisió.	
<b>Explicació del joc:</b> Es fa un forat al terra anomenat «ouet o gua»; els jugadors han de fer entrar la bala al forat; guanya el jugador que fica la bala primer al forat (n'hi ha moltes variants).	

Aquests quadres representen els jocs en què varem basar l'experiència.



## Dossier d'activitats pedagògiques\*

**Jordi Tortosa**

Professor del Camp d'Aprenentatge  
de la ciutat de Tarragona

No solament l'escola s'ha de responsabilitzar de l'educació dels seus ciutadans i ciutadanes. És un deure de la societat promoure els valors essencials per afavorir la convivència i la cultura cívica i democràtica potenciant el coneixement del patrimoni i les seves institucions. En aquest context, la ciutat és on es concreten i prenen forma les activitats educatives i la relació de les persones amb l'entorn construint l'escola racional on ensenyar i aprendre... una activitat natural basada en la convivència i en l'intercanvi d'experiències.

La intenció d'aquesta guia és facilitar a les escoles un catàleg de recursos o activitats pedagògiques on consten 231 propostes, ofertes per a 19 activitats entre públiques i privades i que centren l'àrea de treball a la ciutat de Tarragona, el seu entorn i comarques properes.

\* AJUNTAMENT DE TARRAGONA. DEPARTAMENT D'ENSENYAMENT. *Dossier d'Activitats Pedagògiques*. Tarragona: Gràfiques Porsa, 1999.

90 Novetats biblioràfiques

Es tracta, doncs, de donar a conèixer als educadors, escolars i/o professionals de l'àmbit educatiu i d'esplai tot un ventall de propostes que ens apropen a diversos aspectes de la realitat més propera, ja siguin de caire històric, urbà, de natura, institucional, ecològic, museístic, esportiu, cívic, cultural o d'entreteniment.

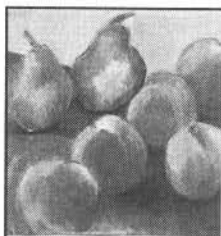
En alguns casos, les entitats ofereixen els seus recursos materials i humans programant les activitats en forma d'estades, itineraris o visites i, en d'altres, es facilita assessorament o material perquè sigui l'escola l'encarregada d'adaptar cada proposta als eixos transversals i d'entroncar-los amb el currículum escolar.

Les activitats se'ns presenten agrupades per grups d'edat i ordenades en forma de fitxa on consten l'activitat, els eixos transversals, les disciplines de currículum, els objectius, la descripció, informació per inscriure's o contactar i el preu, si s'escau.

Ha estat mèrit de l'Ajuntament de Tarragona i del seu Departament d'Ensenyament recollir la diversitat d'ofertes existents en aquest llibre, fer-les arribar de forma gratuïta a tots els centres educatius perquè en coneguin les possibilitats, les analitzin, en facin una valoració i, en tot cas, triïn la que més els convingui segons les necessitats.

Ha de ser una veritable reivindicació a Catalunya continuar una vella tradició d'escola oberta a la realitat immediata fora de les aules i en el context idoni que ens facilita el nostre territori i el nostre patrimoni.

Malauradament, tot un seguit de problemes sorgits en els darrers anys (responsabilitat civil, inseguretat...) han suposat un pas enrere en aquesta vocació d'obrir l'escola vers l'exterior i que tant de prestigi havia donat a l'escola pública catalana. Esperem que amb el temps tot torni al seu lloc.



### Soledat Sans

Presentació del llibre ***La mirada confident***

Lectura poeticoplàstica, interpretació de la seva obra pels infants, projecció de diapositives i comentaris de l'artista

Inauguració de l'Exposició de pintura

***Itineraris pictòrics***

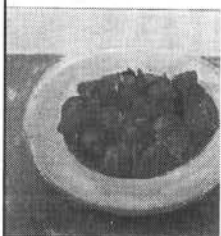
**Dimecres 29 de novembre a les 18.30 h**

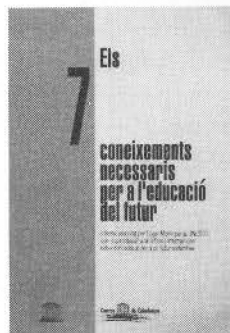
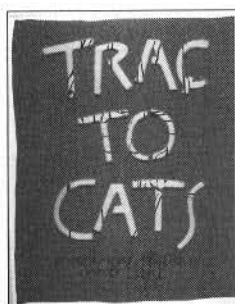
Sala d'Actes de l'A. de M. Rosa Sensat

Av. de les Drassanes, 3 • 08001 Barcelona

**L'exposició restarà oberta fins al 20 de desembre**

**Preus especials en obres de petit format**





## Altres novetats

### *Biblioteca Rosa Sensat*

AGUIRRE, Imanol. *Teorías y prácticas en educación artística. Ideas para una revisión pragmatista de la experiencia estética*. Pamplona: Universidad Pública de Navarra, 2000 (Ciencias Sociales, 8)

Extracte de l'índex:

El currículum de educació artística en la actual reforma espanyola; Nuevas ideas sobre la inteligencia y el desarrollo cognitivo, implicaciones para la educación artística; La evaluación en educación artística; La investigación sobre la apreciación artística y su valor en la educación; La investigación sobre la creatividad y sus implicaciones en educación artística; El arte como saber, el programa logocéntrico de la educación artística; El arte como expresión, la educación artística como autoexpresión creativa; La reconstrucción disciplinar de la educación artística; El arte como lenguaje; el arte como saber organizado; El arte como sistema cultural, la educación artística para la comprensión de la cultura visual; El arte como expe-

riencia estética contingente, bases para una revisión pragmatista de la educación artística.

BEN JELLOUN, Tahar. *Elogi de l'amistat. La soldadura fraternal*. Barcelona: Empúries, 2000 (Biblioteca Universal Empúries; 137)

CANDELA, Antonia. *Ciencia en el aula. Los alumnos entre la argumentación y el consenso*. Barcelona: Paidós, 1999 (Paidós educador, 148)

Extracte de l'índex:

Referentes teóricos; La construcción discursiva de la ciencia; ¿Por qué el análisis del discurso?; La participación discursiva de los alumnos; Trabajo de campo; Evidencia y hechos; Las fuentes legítimas de conocimiento en el aula; Carácter discursivo de la «evidencia empírica»; La «evidencia empírica» y otros recursos factuales; La «evidencia empírica» para los alumnos; Argumentación y ciencia; Recursos argumentativos y sus condiciones de producción; La construcción de contextos argumentativos; La

92 **Novetats biblioràfiques**

orientación hacia el consenso; Manifestación colectiva como criterio de «verdad»; La construcción de consensos alternativos.

CASSANY, Daniel. *Construir l'escriptura*. Barcelona: Empúries, 1999 (Aula d'Empúries; 1) Extracte de l'índex:

¿Qué és escriure?; Escripura i desenvolupament; Procesos cognitius; Característiques textuais; Representacions socials. ¿Com s'escriu en el centre escolar?; Recerques estrangeres; Aproximació al nostre entorn; Diagnòstic. ¿Com ensenyar?; Fonaments metodològics; Ensenyar a escriure; L'escripura extensiva; Escriure per aprendre. ¿Com avaluar?; Àmbit i enfocament; Procediments avaluatius; Cooperació entre iguals; Tutoria; Pautes; Proves; Carpetes. Activitats i materials.

*La dimensión afectiva en el aprendizaje de idiomas*. Jane Arnold (Ed.). Madrid: Cambridge University Press, 2000

Extracte de l'índex:

Explorando el espacio del alumno: Perspectiva neurobiológica sobre la afectividad y la metodología en el aprendizaje de segundas lenguas; la afectividad en el aprendizaje y en la memoria; La ansiedad y el alumno de idiomas; Los límites del ego y la tolerancia a la ambigüedad en el aprendizaje de segundas lenguas. Explorando el espacio del profesor: Aprender a pensar, sentir y enseñar de forma reflexiva; La afectividad y el papel de los profesores en el desarrollo de la autonomía del alumno; El papel de la dinámica de grupos en el aprendizaje y la enseñanza de lenguas extranjeras. Explorando el espacio de la interacción: La mejora del desarrollo personal: trabajando con actividades humanísticas; El aprendizaje cooperativo de idiomas y los factores afectivos; Creación de una cultura de aprendizaje a la que el alumno quiera pertenecer: la aplicación de la programación neuro-lingüística

en la enseñanza de idiomas; Visualización: las imágenes mentales al servicio del aprendizaje de idiomas; Evaluación; La afectividad en el aula: problemas, política y pragmática.

*Mediación de conflictos en instituciones educativas. Manual para la formación de mediadores*. Juan Carlos Torrego (coord.). Madrid: Narcea, 2000 (Educación hoy)

GUISÁN, Esperanza. *Más allá de la democracia*. Madrid: Tecnos, 2000

Extracte de l'índex:

De la democracia prudencial a la democracia moral; Las personas en serio (los derechos humanos, la democracia y el bienestar); Por qué la mayor felicidad del mayor número no basta (una reformulación del utilitarismo); Por qué los derechos no son trumps; La ciudad justa y feliz y la democracia moral; Los límites de la libertad; La educación placentera.

MORIN, Edgar. *Els set coneixements necessaris per a l'educació del futur*. Barcelona: Centre UNESCO de Catalunya, 2000

Extracte de l'índex:

Les cegueses del coneixement: l'error i la il·lusió; Els principis d'un coneixement pertinent; Ensenyar la condició humana; Ensenyar la identitat terrestre; Afrontar les incertituds; Ensenyar la comprensió; L'ètica del gènere humà.

POCH BLASCO, Serafina. *Compendio de musicoterapia*. Barcelona: Herder, 1999 (Biblioteca de Psicología. Textos Universitarios) (2 v.)

Extracte de l'índex:

El arte como terapia; ¿Qué expresa la obra de arte?; Cómo expresa el sentimiento una obra de arte; Teoría de la musicoterapia; El musicoterapeuta: perfil personal y profesional; Por qué la música es terapéutica; Organización en musicoterapia; Trabajo con los pacientes o los clientes, el proceso musico-

terapèutic; Metodologia en musicoterapia; El canto como medio terapèutic; Danza-terapia como método en musicoterapia; Musicoterapia infantil; Musicoterapia en estimulación precoz; Musicoterapia en educación especial; Musicoterapia en trastornos neurológicos; Musicoterapia con minusválidos físicos; Musicoterapia aplicada en psiquiatria de adultos y adolescentes; Geriatria y gerontopsiquiatria; Musicoterapia para adolescentes drogadictos. Temas de psicología de la música para el

musicoterapeuta; Musicoterapia en centros penitenciarios; Musicoterapia preventiva.

SEGARRA, Lluís. *Problemates. Recull de problemes matemàtics per a totes les edats*. Barcelona: Graó, 2000 (Biblioteca Guix, 122)

Extracte de l'índex:

Matemàtiques; 100 enigmes; Problemes de geometria; Lògica; Problemes clàssics.

*Traçocats. Experiències plàstiques amb l'art*. Mercè Figueras (coord.). Barcelona: Traç, 2000

## VI CONGRÉS INTERNACIONAL DE CIUTATS EDUCADORES

del 21 al 24 de novembre



# LISBOA 2000

LA CIUTAT, ESPAI EDUCATIU EN EL NOU MIL-LENNI

### Per a més informació:

A Lisboa: [www.cm-lisboa.pt/congress2000](http://www.cm-lisboa.pt/congress2000)

A Barcelona: Secretaria de l'Associació

Internacional de Ciutats Educadores

Tel. 93-292 82 72. Fax 93-425 39 55.

[www.edcities.bcn.es](http://www.edcities.bcn.es)



Ajuntament de Barcelona

Barcelona, que té la Presidència i la Secretaria de l'Associació Internacional de Ciutats Educadores, ha presentat vint-i-cinc experiències classificades en els diferents subtemes del Congrés

## Cartes a les lectures i als lectors



### Les graelles

Benvolgudes amigues i amics:

Conecia un mestre que es va morir fent graelles. Va agafar una mena d'obsessió estranya, amb aquest instrument tan valuós. Hi ha qui s'obsessiona per una dona o per un home, és clar. O per fer diners. O per aprimar-se. Ell va agafar la mania de fer graelles i va acabar ben malament, pobre xicot. Ja se sap, les obsessions et poden fer perdre el món de vista i el sentit de la mesura.

La seva dona em va explicar el procés d'una conducta tan estranya: mira, em va dir mentre es mocava, va descobrir les graelles en una escola d'estiu. Feia un curs de no sé què. Més li hauria valgut anar-se'n a la platja, però ja saps que ell sempre ha estat mestre de formació contínua. Més endavant se les va anar trobant en uns quants llibres de didàctica, de metodologia, de... què sé jo, llibres d'aquests que només llegiu els mestres. I va començar a construir-ne, perquè ara tot es construeix. Tornava de la feina, es tancava a l'estudi i vingia a construir graelles. Quan n'acabava una me l'ensenyava. Mira, Eulàlia –encara em sembla sentir-lo– veus, aquesta és per prendre consciència dels coneixements previs dels nanos. Aquesta altra per avaluar el procés i el resultat final. I en tenia per conèixer quina imatge mental

es feia del que anava a treballar. I per saber el que els nens i les nenes havien après. I per saber el que els faltava per aprendre. En tenia una de molt bonica per concretar els models d'espai i de temps. I per tenir una idea de les intervencions del claustre a les reunions. I també en feia... mira, en feia per a tot. I aquesta mania va traspasar fronteres i va començar a envair el dia a dia. Feia graelles per controlar o avaluar qualsevol acció, qualsevol intenció, qualsevol somni. Feia graelles per tenir una idea exacta de la roba que tenim als armaris, per a la distribució dels mobles, per al funcionament dels electrodomèstics... Tot controlat, cridava! Tot avaluat! i més content que un nen amb sabates noves. Funciona? Molt bé, bé, regular, malament. I per què funciona bé o regular o malament? I per a cada pregunta una graella. I em fa vergonya explicar-t'ho, havia inventat graelles per resumir la nostra vida sexual. Tot i els indicis em costava d'acceptar que estigués perdent la xaveta, però quan vaig haver de baixar del burro i acceptar que estava malament de debò va ser quan va decidir menjar només graellades de peix –que m'ho empudegaven tot– o de carn i quan tenia el tros de carn o de peix damunt del plat i li veia les marques de la graella agafava suc de tomàquet i hi dibuixava unes quantes creus. Va arribar a canviar-se el nom. T'imagines quin nom es va posar?... No hi caus? Doncs és

ben senzill: Llorenç. Sí, home, no facis aquesta cara! Com va morir, aquest sant baró? A la graella. Doncs ja em tens casada no amb un Pere, sinó amb un Llorenç. I va arribar el moment crític: construir la graella de les graelles. Construir la mare de totes les graelles com si fos un Hussein pedagògic-didàctic-metodològic. I, és clar, quan tenia la graella mare s'adonava que n'havia de fer una altra per contenir l'última que havia ideat i així fins a l'infinit, oi? Com Sísif, només que el meu Llorenç havia de carregar una graella. Pobre home meu, com el trobo a faltar. Sovint el recordo inclinat damunt la taula posant creus a les graelles. Ell, que havia estat educat en un laïcisme alliberador, ha acabat els seus dies amb tantes creus que ens faltarien calvaris a la terra si volguéssim clavar-les totes. I és el que li deia jo: però no et sembla que la teva feina és alguna cosa més que una graella? No et sembla que la realitat no es pot encaixonar? No veus que amb tanta graella estàs intentant empresonar la vida? El dia del desenllaç fatal me'l vaig trobar abocat damunt d'un full de paper. Les creus a mig posar i sense respiració. Tots els meus esforços per reanimar-lo van ser inútils. No sé què diran els metges, d'aquesta mort tan misteriosa, però a mi ningú em traurà del cap que les graelles en són les culpables.

*Jaume Cela*



Butlleta de subscripció  
**PERSPECTIVA  
ESCOLAR**

**INSCRIU-TE:**

Envia aquesta butlleta o truca  
al tel. 934 817 373  
E-mail: rsensat@pangea.org  
Atenció ininterrompuda de 10 a 20 h

Cognoms \_\_\_\_\_ Nom \_\_\_\_\_  
Adreça \_\_\_\_\_ Tel. \_\_\_\_\_  
CP \_\_\_\_\_ Població \_\_\_\_\_ Província \_\_\_\_\_  
NIF \_\_\_\_\_

Has obtingut aquesta butlleta a: \_\_\_\_\_

**DADES PROFESSIONALS:**

• **Estudis:** \_\_\_\_\_

• **Àmbit professional:** \_\_\_\_\_

Des de quin any treballes a l'ensenyament? \_\_\_\_\_ Càrrec \_\_\_\_\_

Centre: Púbic  Privat  Concertat

Et subscrius a **Perspectiva escolar** per a l'any 2001 (10 números)

Preu soci/a: **6.660 PTA.** Preu no soci/a: **7.400 PTA**

Preu ex.: **825 PTA** (IVA inclòs)

**Pagament:** Per xec nominatiu a favor de l'A. M. Rosa Sensat  
adjunt a la butlleta   
Per domiciliació bancària

**Butlleta de domiciliació bancària**

Cognoms \_\_\_\_\_ Nom \_\_\_\_\_

Cognoms i nom del titular (en cas que sigui un altre que el de la subscripció)

Banc o caixa \_\_\_\_\_

Adreça de l'agència \_\_\_\_\_

Població \_\_\_\_\_ Província \_\_\_\_\_

Entitat    Oficina    DC   Compte/llibreta

Senyors: els agrairé que amb càrrec al meu compte/llibreta atenguin el rebut que anyalment els presentarà **l'Associació de Mestres Rosa Sensat** per al pagament de la meva subscripció a la revista **Perspectiva escolar**.

**Signatura del titular**

**RESPOSTA  
COMERCIAL**

Autorització 12.225  
B.O.C. Núm. 20 del 5-3-93

**TARGETA POSTAL**

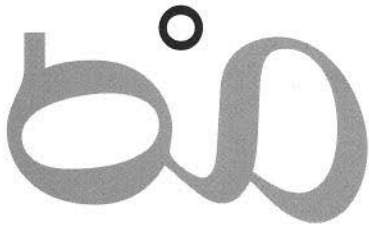
**NO  
NECESSITA  
SEGELLS**

Franqueig  
a destinació

**Associació de Mestres  
Rosa Sensat**

Apartat de Correus 486 F.D.  
08080 Barcelona

P  
R  
E  
M  
I  
P  
E  
D  
A  
G  
O  
G  
I  
A



L'Associació de Mestres Rosa Sensat,  
en col·laboració amb el Ministerio  
de Educación y Cultura, el Departament  
d'Ensenyament de la Generalitat de Catalunya,  
l'Institut d'Educació de l'Ajuntament de Barcelona,  
Edicions 62 i Celeste Ediciones,

Es complau a convidar-vos a l'acte de  
lliurament del

## **XX Premi Rosa Sensat de Pedagogia 2000**

Es presentarà l'obra premiada amb un breu  
comentari i s'oferirà un refrigeri.

**15 de desembre** de 2000, a les **19 hores**  
Sala d'actes. Centre per a la Renovació  
Pedagògica i Cultural Rosa Sensat  
Av. de les Drassanes, 3 • 08001 Barcelona

## NOVETAT



• • • **Orientació vocacional.**  
**Programació d'activitats**  
**per a tutoria de grup**  
**i tutoria individual**

Joaquín Ríos

Albert Lacruz, Josep Comellas, Francisco Fera, Mercè Martín, Cristina Rafecas, Marga Sala, Jesús Vega, Sagrario Vidales

190 pàg. PVP: 2.550 PTA

**S'adjunta un CD-Rom**  
**amb totes les activitats**  
**per a 3r i 4t d'ESO**



- • • Amb aquest llibre volem donar a conèixer al professorat de secundària una proposta didàctica per treballar l'orientació vocacional en l'acció tutorial de segon cicle d'ESO. Els materials que inclou han estat treballats durant anys per l'equip de professors de l'IES Costa i Llobera de Barcelona amb l'objectiu d'ajudar l'alumne/a a aprendre a prendre decisions i a desenvolupar la seva autonomia en la construcció del seu futur acadèmic i professional.

R  
S  
S  
O  
E  
A  
A  
N  
S  
A  
T

**Associació de Mestres**  
**Rosa Sensat**

Av. de les Drassanes, 3 • 08001 Barcelona  
Tel.: 934 817 373 • Fax: 933 017 550  
E-mail: [rsensat@pangea.org](mailto:rsensat@pangea.org)  
<http://www.pangea.org/rsensat>

**Distribució:**  
**Triangle S.L.**

Lepant, 135-137 • 08013  
Barcelona • Tel.: 93 265 18  
21 • Fax: 93 265 15 94